

Le mensuel du Crij

# TOPO

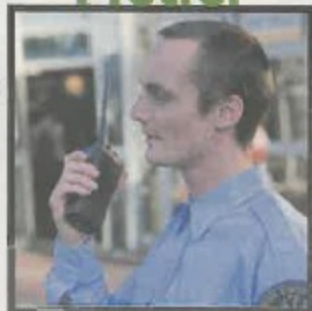
Topo paraît le dernier mardi du mois en supplément de l'Est Républicain.

n°194 juin 2009

L'EST  
RÉPUBLICAIN



## Métier



Agent de  
sécurité

## Dossier

# Le long de la veloroute

## Région



Formations :  
sanitaire et  
social

## Culture



Emergences  
à Besançon



[www.jeunes-fc.com](http://www.jeunes-fc.com)

# Bons vacances pour passer des bonnes vacances !

La Ville de Besançon attribue une aide financière sous forme de bons vacances pour les Bisontins de moins de 18 ans.

La Ville de Besançon par le biais de son service coordination jeunesse propose une aide financière aux enfants et adolescents de moins de 18 ans afin de partir en vacances. Les cas suffisamment nombreux mentionnés. Besançon étant la seule grande ville de la région à mener une telle politique. Il s'agit de bons de vacances attribués en fonction des ressources du foyer. D'une valeur de 2,50 € à 6,50 € par jour et par enfant (ils peuvent être utilisés dans tous les centres de vacances en France mais aussi en Suisse et dans l'Union Européenne. Depuis quelques années, les bons sont aussi souvent utilisés dans le cadre de placements familiaux ou dans les centres de vacances de la région.

pas besoin d'avancer la somme, elles utilisent les bons comme moyens de paiement. Ce sont les centres de vacances qui s'adressent ensuite à la Ville pour obtenir le règlement de ces bons. Le séjour doit durer au moins 5 jours soit 4 nuits et cette aide peut se cumuler à celle de la Caf. Toutefois, les conditions d'accès sont moins restrictives qu'à la Caf puisque la municipalité a souhaité s'adresser également aux classes moyennes en définissant les critères d'attribution. Par exemple, pour une famille avec deux enfants (3 parts) le revenu du foyer ne doit pas dépasser 29 640 €. Dans ce cas l'aide sera de 2,50 € par jour et par enfant.

En 2008, 512 enfants avaient déjà profité de ce dispositif, un majorité pour les vacances d'été. Il est également possible de faire plusieurs demandes dans l'année

pour toutes les vacances scolaires dans la limite de 28 jours. Pour obtenir ces bons, des permanences sont assurées dans les maisons de quartiers et points d'accueil de la ville ainsi qu'au service coordination jeunesse situé à l'Hôtel de Ville. Il faut se munir d'un justificatif de ressources et de domicile.

Pour tout renseignement, contactez le service coordination jeunesse au 03 81 61 51 11.

Katia Mairay



## D'autres pistes à explorer

D'autres possibilités d'aide existent pour financer ses vacances. Pour les moins de 18 ans dont la famille est aborigène, la Caf peut prendre en charge jusqu'à 50 % du séjour en fonction des revenus du foyer.

Pour les 18-25 ans, la Ville de Besançon a mis en place le programme "A tire d'Aile", l'Atti Indi-Musiké aux Isières par l'échange. Ce système permet d'obtenir jusqu'à 240 € de

chèques vacances en échange d'heures de travail (11 à 60 heures) dans le cadre d'une action d'aide sociale.

Un dispositif similaire baptisé "Coup de Pouce" est également mis en place par la Ville de Besançon.

Enfin, les CCAS peuvent aussi apporter une aide mais couvrent les demandes au cas par cas.

Breves

### BONNES-NOUVELLES DE L'ÉPIROUVAGE

Réduisant tous les acteurs du monde de l'éprouvage, ces rendez-vous organisés par les missions locales de la région ont débuté en mai. Entre animations, ateliers, offres, informations pratiques et réglementaires, ils représentent un moment unique permettant à tous ceux qui souhaitent suivre ce mode de formation de le préparer au mieux. Il reste encore quelques dates notamment les 27 mai et le 24 juin après-midi au CRJ d'Éprouvage (5 rue du Chêne, 03 81 52 67 22) et le 3 juin : le 3 Arcs-Gray (Mlle Javel), Belfort (Mlle) et Champagnelle (Mlle Javel), les 3, 10, 17 et 24 à Luxe et Vesoul (missions locales). Mais aussi tous les jours jusqu'en octobre à Besançon (mission locale), le 1<sup>er</sup> juillet à Belfort (Mlle), le 1<sup>er</sup> et le 8 juillet à Vesoul (mission locale) et tous les mercredis jusqu'au 18 septembre au PAVO espaces jeunes de Pontarlier, Morteau et Malche.

Infos : www.eprouvages-france.org

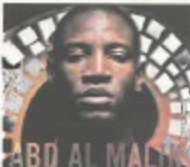
### Aides à la vocation scientifique des filles

Pour encourager les lycéennes à s'orienter vers des formations scientifiques et techniques supérieures, la délégation régionale aux Droits des Femmes et à l'Égalité s'associe avec le Réseau pour proposer 20 prix de 1000 euros. Tous les lycéennes de l'Académie peuvent postuler. Seule condition : s'orienter vers un domaine où les filles représentent moins de 40 % des effectifs. Les dossiers de candidatures, qui seront examinés de façon anonyme, pourront être demandés dans les établissements scolaires ou à la délégation régionale, cité administrative Sarrail, 25000 Besançon (03 81 61 53 80, del.f.s@wanadoo.fr)

### BON PLAD CARTE AVANTAGES JEUNES

## Abd Al Malik le 31 mai à Dole : 10 euros

L'opéra 10 euros déplaçable sera présentée à la Comédie de Dole (2 rue d'Azas, 03 81 36 7003), au CriJ de Franche-Comté (27 rue de la République à Besançon, 03 81 21 16 16) et à Info Jeunesse Jura à Lons-le-Saunier (17 place Perraud, 03 84 87 02 55).



# Abonnement 12 mois à L'Est Républicain au tarif spécial jeunes

Les moins de 30 ans peuvent recevoir L'Est Républicain quotidien pour 98 € en lieu de 268,80 € (307 numéros). L'offre est réservée aux 800 premières personnes qui en font la demande.

## Abonnement promotionnel 12 mois SPÉCIAL JEUNES

NOM : \_\_\_\_\_

Prénom : \_\_\_\_\_ N° de tél. : \_\_\_\_\_

N° : \_\_\_\_\_ Rue : \_\_\_\_\_

Code postal : \_\_\_\_\_ Ville : \_\_\_\_\_

Il reste quelques abonnements disponibles pour cette offre, proposée par le CriJ de Franche-Comté et L'Est Républicain aux 800 premiers jeunes qui en feront la demande. Il suffit de découper, remplir et renvoyer le coupon ci-contre avec votre règlement de 98 euros au service abonnement de L'Est Républicain. Cette proposition s'adresse aux moins de 30 ans qui ne sont pas déjà abonnés à L'Est Républicain. Elle leur permet de recevoir leur quotidien régional à domicile, 6 jours sur 7 (dimanche excepté) pendant 12 mois, ce qui correspond à 307 numéros et à une remise de 170,80 euros par rapport au tarif habituel d'abonnement.

Autre avantage : il est possible de demander l'interruption de l'abonnement pendant vos vacances en appelant au 03 83 59 08 08

Je joins un chèque de 98 euros à l'ordre de L'EST REPUBLICAIN  
Bulletin à retourner à : L'EST REPUBLICAIN - service abonnement  
106 IMPRIMERIE-HOUDEMENT  
HOUDEMENT - 54 185 HELLICOURT cedex



■ Réseau Information Jeunesse de Franche-Comté

## Le Cij de Vesoul participe à l'Anniversaire de la gosse

3<sup>e</sup> édition d'un festival rock qui installe les 26 et 27 juin sur l'esplanade du lac de Vesoul-Vaivre.

**E**n tête d'affiche, Calvin Russell. Oui, le Texas et son rock raucos sont de retour et passeront donc par la Haute-Saône le 27 juin. Grosse pointe pour un jeune festival qui ne demande qu'à se dévelop-

per, dans un site agréable à souhait. D'autant que les festivals ont accès au camping international 3 étoiles moyennant un tarif spécial de 3,80 euros ! Ce qui permet d'apprécier en toute tranquillité deux jours de concerts au cours desquels se succéderont 13

artistes. Dans des genres tellement différents que chacun y trouvera son compte : le vendredi, Winston McAnuff (reggae), Moleule (dub), Ravenhill (rock), La Gargote (musique balcanique), Tambours 2 Vesoul (percussions), Fazz (electro jazz) et Loz &

Placido (boogie). Le samedi, Shako Peak (electro rock), Valerio Big Band (reggae), Modern Day Heroes (rock), Newchekilian (slam rock), Pulpaticos (Dis), sans oublier Calvin Russell.

25 euros les 2 jours. Billetterie : Cij de Vesoul, ticketnet.fr et Base-billet.fr

Renseignements : Cij de Vesoul, 38 rue Paul Morel, 03 84 97 00 90. Camping : 03 84 74 23 86 et www.camping-vesoul.com

Site : www.anniversairedelegosse.com

Tarifs en prévente : 16 euros la journée



Calvin Russell

### Rendez-vous

**VESOUL**  
Sur [www.anniversairedelegosse.com](http://www.anniversairedelegosse.com), un quiz permet de gagner des places gratuites pour le festival haut-saônois l'Anniversaire de la gosse (les 26 et 27 juin au bord du lac de Vesoul-Vaivre). Il suffit de répondre à quelques questions. Tirage au sort parmi les termes retenus le 5 juin.

**BELFORT**  
Exposition des meilleurs dessins de Christian Maucher parus dans *Topo* du 15 au 30 juin à Belfort. Information Jeunesse, 3 rue Jules Vallès. L'ouverture sera présente à Belfort le 19 juin.

**LONS-LE-SAUNIER**  
Dans le cadre des élections européennes une coprojet d'information est proposé à l'Info Jeunesse Jura

(17 place Perraud) jusqu'au 6 juin. De nombreuses documentation sont à disposition pour tout savoir sur les élections européennes : comment fonctionne le Parlement, qui siège, quels sont ses fonctions, quelle est l'importance de votre. Un quiz pour tester ses connaissances permettra, par tirage au sort, de gagner une visite du Parlement Européen à l'autisme prochain.

**BESANCON**  
A l'occasion des élections européennes, le Cij de Franche-Comté accueille une exposition d'Europe Direct sur le sujet, jusqu'au 7 juin. Elle est associée à une documentation gratuite qui permet de tout savoir sur les élections, le Parlement et le rôle des députés européens.



### COORDONNÉES DU RÉSEAU INFORMATION JEUNESSE DE FRANCHE-COMTÉ

- Crij, Centre régional d'Information Jeunesse, 27 rue de la République, 25000 Besançon, 03 81 23 16 16
- Cij, Info jeunesse Jura, 17 place Perraud, 39000 Lons-le-Saunier, 03 84 87 02 55
- Cij, Centre Information Jeunesse, 38 rue Paul Morel, 70090 Vesoul, 03 84 97 00 90
- Bij, Belfort Information Jeunesse, 3 rue Jules Vallès, 90000 Belfort, 03 84 90 11 71
- Iij, Bureau information Jeunesse, 2 avenue des Allées, BP95287, 25025 Montbéliard cedex, 03 81 99 24 15

PARQUETS lambris & sols stratifiés

# ANNIVERSAIRE

Jusqu'à

## -40%

\* jusqu'au 30 juin 2009

## Le chiffre du mois

# 392 millions

C'est le nombre de personnes appelées à voter pour les élections européennes du 4 au 7 juin prochain, ce qui représente le record plus grand électeur du monde, derrière celui de l'Inde. En France, le scrutin a lieu le 7 juin. Tous les candidats indigènes qui ne mobilisent pas les fixés, une tradition du genre. Pourtant, si l'Europe paraît lointaine, elle régit de nombreuses lois et normes qui s'appliquent dans la vie quotidienne, avec un principe (théorique) de primauté sur les droits nationaux. Aujourd'hui, environ 70 % des lois françaises viennent directement de l'Europe. L'élection du 7 juin doit désigner les nouveaux députés européens (72 pour la France) qui composeront le Parlement européen pendant 5 ans. Leur rôle : participation à l'élaboration de lois en collaboration avec le Conseil de l'Europe, avis sur certaines décisions européennes, participation à l'élaboration du budget, contrôle des autres pouvoirs de l'Europe (Commission européenne et Conseil de l'Europe).

## Brèves

### TALENTS DES CITIES

L'édition 2009 de ce concours national lié à la création d'entreprise est lancé. Il a pour but de révéler et récompenser de nombreux jeunes des quartiers qui ont créé leur entreprise ou leur association, reconnaissant la qualité de leur parcours personnel et professionnel, leur créativité et leur capacité à entreprendre. S'adressant aux moins de 40 ans, il se compose de 2 catégories. **Émergence** : vous avez un projet de création d'entreprise ou d'activité, vous souhaitez le développer dans un quartier prioritaire de la politique de la ville. **Création** : vous avez créé votre entreprise dans un quartier prioritaire de la politique de la ville entre le 01/01/06 et le 31/12/08, vous avez été accompagné par une structure d'aide à la création d'entreprise, vous avez besoin d'un soutien, souhaitez

## Je recherche un apprentissage à Belfort pour les 2 ans à venir. A qui s'adresser ?

Il est tout d'abord possible de consulter "la bourse de l'apprentissage en Franche-Comté" dont le lien internet est [www.bourse-apprentissage-fc.fr](http://www.bourse-apprentissage-fc.fr). On peut également s'adresser aux CFA et aux Missions locales. En mai et juin, les partenaires de l'apprentissage organisent notamment des rendez-vous de l'apprentissage au cours desquels il est possible de se renseigner sur toutes les offres postiques, la législation, les lieux de formation, d'obtenir des conseils pour chercher un lieu d'apprentissage et de consulter des offres dans tous les domaines.

Concernant le Territoire de Belfort, deux journées se sont encore organisées les 5 juin et 1er juillet. On peut également trouver des offres d'alternance sur le site du Pôle emploi ([www.pole-emploi.fr](http://www.pole-emploi.fr)) en sélectionnant alternance dans le choix de types de contrats. Enfin, les chambres consulaires peuvent aider à trouver une entreprise. Dans le Territoire, chambre de métiers et de l'artisanat, 6 avenue de la République, 90400 Dunjain (03 84 57 30 40) ; chambre de commerce et d'industrie, 1 rue du De Fray, 90000 Belfort (03 84 54 54 54).



ET QUI NE SPÉCULE PAS SUR MES COMPÉTENCES!!



## Existe-t-il une banque de stages en Franche-Comté ?

Il existe pour la Franche-Comté un service régional des stages mis en place par la Région. Son fonctionnement est assuré par trois partenaires : le centre régional d'information jeunesse, le Medef et l'Université de Franche-Comté. Il propose des offres de stages en Franche-Comté aux étudiants de l'enseignement supérieur, dans les domaines correspondant aux formations de l'Université. Ces offres sont

consultables sur [www.stages-fc.com](http://www.stages-fc.com). Il existe également des offres de stages à l'étranger pour lycéens, étudiants, jeunes diplômés, demandeurs d'emploi et apprentis coordonnés par le Conseil régional de Franche-Comté. Toutes les explications sur les dispositifs, les conditions, les modes de candidature sont disponibles sur le site [www.franchecomte.fr](http://www.franchecomte.fr) dans la rubrique services en ligne.

## Où trouver les dates de concours pour la fonction publique ?

Les dates de concours de la fonction publique sont consultables en ligne, sur le calendrier des concours de la fonction publique à l'adresse <http://concoeurs.fonction-publique.gouv.fr>. On peut y faire une recherche par administration, catégorie, type de concours, date, etc. Une fiche détaillée permet d'en savoir plus sur chaque concours et ses conditions d'accès et de connaître l'administration à contacter pour obtenir des renseignements plus précis, comme le seront les points suivants.



binômeur de votre parcours et aider d'autres jeunes à prendre des initiatives. Infos complémentaires sur [www.talents-cities.com](http://www.talents-cities.com). Pour connaître les quartiers éligibles : 01 53 34 12 50

**COLLÈGE AU CINÉMA**  
Cette année encore, un jury a décerné des prix à des collégiens du Doubs qui ont écrit des critiques des films "Kool" (6<sup>e</sup> et 5<sup>e</sup>) et "La Mort aux trousses" (4<sup>e</sup> et 3<sup>e</sup>). Merci aux membres du Conseil général du Doubs et la MJC Centre image de Montbéliard, cette initiative récompense Benjamin Giger en 6<sup>e</sup> au collège Guyvernes (Montbéliard), Emilie Laffont en 5<sup>e</sup> au collège Jean-Jacques Rousseau (Vaujean), Ous de Carvalho en 4<sup>e</sup> au collège Entre deux Vallées (Salines) et Rodémie Cely en 3<sup>e</sup> au collège Jouffroy d'Abbans (Sochaux).

## BTSA TECHNO-COMMERCIAL (produits-alimentaires)

Sur le site du lycée Saint-Jean



### INSCRIPTION

<http://www.admission-postbac.fr>

1. Formation accessible avec
  - un bac général, technologique, professionnel
  - un BT, un BTA ou un diplôme de niveau 5
  - un diplôme d'accès aux études universitaires

Formation accessible aux candidats ayant accompli une scolarité complète conduisant à l'un des lycéens ou des grades précités sur dossier ou sur dérogation

**2. Compétences**  
Technique (des produits alimentaires)  
Commerciale (marketing, vente, gestion commerciale)

**3. Avantages**  
Contrôle continu 50% de l'examen final  
Stages (12 semaines) + actions commerciales + visites entreprises  
Insertion professionnelle rapide, poursuite d'études possible (licence pro)

## LYCEE FRANÇOIS XAVIER

Etablissement privé sous contrat avec le ministère de l'agriculture

5 rue du Chapitre - BESANÇON

03 81 25 01 40

[www.besac.com/lapfrancois-xavier](http://www.besac.com/lapfrancois-xavier)

## Métier

## &gt;&gt;&gt; Agent de sécurité



# et Surveiller et prévenir



**Gardiennage, mais aussi assistance aux personnes ou prévention incendie : le rôle des agents de sécurité est plus vaste qu'on ne le croit.**

**L'**augmentation du nombre de salariés, la hausse et la clarification des responsabilités ont leur corollaire dans cette profession : depuis l'an dernier, on ne peut plus exercer dans la sécurité et le gardiennage sans posséder le CQP, certificat de qualification professionnelle issu de la formation de 140 h répondant aux nouvelles obligations légales. Autrement dit, on ne s'improvise plus agent de sécurité. Les professionnels reconnaissent que c'est une bonne chose.

"C'est une branche où il y a du travail", déclare Samuel Lederman, responsable sécurité des Galeries Lafayette à Boulogne. Mais il est important que des formations et des diplômes soient mis en place. Cela doit être la profession vers le haut", Cité diplômée, il existe des CAP, des BP et des bac pro, ainsi qu'un DUT et une licence pro, ouvrant accès à des postes à responsabilité et d'encadrement. La profession se caractérise également par un certain nombre de formations spécifiques non obligatoires mais très

recommandées : formation aux premiers secours, sauvetage secouriste du travail, IHBD (habilitation électrique)... Des formations normées Sola 1, 2 et 3 permettent d'évoluer pour devenir chef d'équipe puis chef de sécurité. Aux yeux du public, le métier se résume à la mission de surveillance de site et de prévention des vols. Mais il a d'autres volets tout aussi importants : la prévention et la protection des personnes. Ce qui demande des compétences dans le domaine de la santé ou de la sécurité incendie. "Notre métier

de surveillance lui-même n'a pas été pour lui d'empêcher les infractions ajoute Samuel Lederman. Il y a aussi la surveillance de l'environnement pour que les clients soient tranquilles. Notre présence est là pour accueillir, protéger le public. J'agissais qu'on a également un rôle d'accueil, à la disposition des clients". Les agents n'ont d'ailleurs aucun pouvoir de répression des infractions. "En général, les interpellations se font discrètement et se passent bien. Je n'ai pas peur d'un ou deux car par un qui conduisent on classé".

### L'ÉVÉNEMENTIEL... UNE SITUATION PARTICULIÈRE.

Les lieux d'exercice sont nombreux : entreprises, lieux publics, centres et zones commerciales, équipements sportifs, culturels, touristiques, parcs, gares, aéroports... Sans compter l'intervention auprès des particuliers dans le cadre de sociétés de télésurveillance, les grands chantiers temporaires comme celui de la LGV ou encore l'événementiel.

Lors de la Foire consoma, la société vésulienne SGS déplace 28 salariés. Le contrôle des entrées n'est qu'une petite partie de leur travail. Ils sont surtout attentifs au risque incendie, à la détection d'anomalies de tous ordres et se tiennent prêts à intervenir en cas de malaises ou d'accidents de santé, en prodiguant les premiers gestes d'assistance et en appelant les secours. Sur tous les sites publics, les agents de sécurité sont également mis à contribution dans le cadre du plan Vigipirate. "Ici, on est capable d'inspecter le site en 2 minutes" indique l'un des agents. "L'insécurité, c'est assez particulier et intense, il faut "percevoir" un environnement", note Emmanuel Sage, gérant de SGS. Il n'y a pas de routine, ce change tout le temps. Dès 7 h 30, on reçoit des appels pour placer un agent ici ou là". Parmi les missions principales, s'assurer du maintien du calme en permanence, sur l'ensemble du site. "Gérer les conflits, c'est ce qu'il y a de plus difficile sur un événementiel", déclare Emmanuel Sage. En résumé, n'importe qui peut devenir quelqu'un pris en flagrant délit ou couramment à l'ordre public jusqu'à l'arrivée de la police. Toute la question est de savoir le faire."

S.P.



En 2007, 150 000 agents de sécurité ont été recrutés en France. Depuis 1998, les effectifs ont augmenté de 8 %. 60 000 postes sont à pourvoir d'ici à 2015.

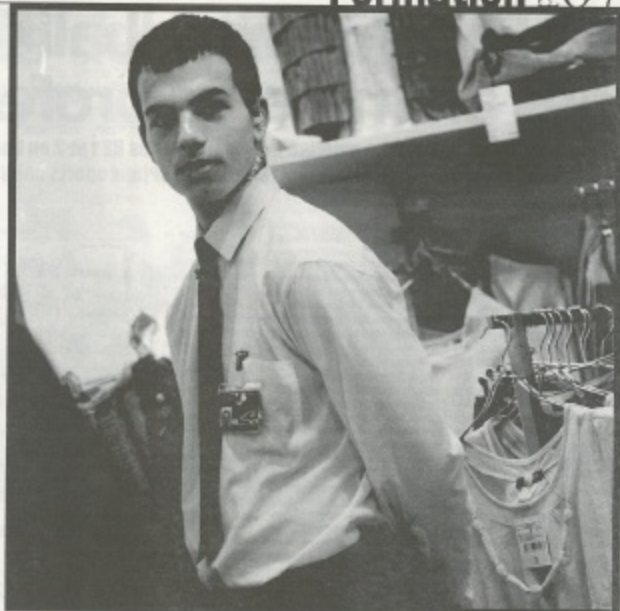
Emmanuel Sage : "La société SGS a été créée en 1974 par mon père. Depuis, il y a toujours eu du travail. Aujourd'hui, en compte 48 salariés".

## Parcours

## "Beaucoup de débouchés"

**E**ric Billod-Girard est un jeune postulant de 17 ans. Il est en CAP, en apprentissage à la Maison familiale rurale de Vercolet aux Galeries Lafayette à Beaune, où il découvre son métier en conditions réelles.

*"Quand je me suis orienté, je voulais aller dans la vente mais on m'a dit que les débouchés étaient difficiles. Comme c'était mon principal objectif de choix, je me suis tourné vers la sécurité, où les débouchés sont beaucoup plus sûrs. Je pense m'orienter en CAP et ensuite travailler dans cette branche ou peut-être aller dans la marine. Mais pour l'instant ça se passe bien, je ne vois pas de difficultés particulières. Il y a des contraintes, mais c'est le cas de tous les métiers, il faut savoir s'y faire. Aux Galeries Lafayette, on me demande de rester attentif, d'avoir l'œil. En formation, il y a plus de théorie qu'on pourrait le penser. Par exemple, on ne peut pas intervenir quelqu'un comme ça. Il faut savoir dire pourquoi et comment".*



Samuel Laderman : "Je n'ai jamais eu de difficulté à trouver du travail".



Surveiller mais aussi prévenir. Connaître les gestes de premier secours fait partie des compétences accessibles aux professionnels.



Le ballon à valve unidirectionnel permet d'apporter rapidement de l'oxygène à un personne.



## Les formations en Franche-Comté

### CAP agent de prévention et de sécurité

- Lycée professionnel Les Husseliers, 8 avenue de Lattre de Tassigny 25206 Morbéliard (03 81 99 31 00)

- Maison familiale rurale, chemin Maison familiale 25530 Vercolet-Héroulles-le-Camp (03 81 56 39 40)

### BP agent technique de prévention et de sécurité

- Lycée professionnel Les Husseliers, 8 avenue de Lattre de Tassigny 25206 Morbéliard (03 81 99 31 00)

- Maison familiale rurale, chemin Maison familiale 25530 Vercolet-Héroulles-le-Camp (03 81 56 39 40)

### Bac pro sécurité préventive

- Lycée professionnel Les Husseliers, 8 avenue de Lattre de Tassigny 25206 Morbéliard (03 81 99 31 00)

### DUT hygiène sécurité environnement

LIUT de Besançon-Vesoul, site de Vesoul, avenue des Rives du Lac, 70000 Vesoul (03 84 75 55 00)

## Les salaires

Les salaires d'un débutant sont assez bas autour de 1300 euros brut par mois. Suivant l'expérience, ils vont jusqu'à 1 500 € brut mensuels. Le salaire d'un responsable d'équipe est d'environ 1 700 € brut mensuels. Evidemment, il existe des variations importantes selon les sociétés, les sites à surveiller, les primes possibles de nuit ou autres.

## Caractéristiques

- sens de l'observation
- rigueur, ponctualité, sérieux, bonne tenue
- discrétion
- diplomatie, respect, calme
- disponibilité
- travail de nuit fréquent

Jean-Paul Rodriguez, 24 ans. "Pendant les vacances, je travaillais souvent occasionnellement comme agent de sécurité pour gagner un peu d'argent. Quand j'ai eu mon bac, j'ai hésité à poursuivre mes études. Comme ce métier me plaisait et que j'avais l'opportunité de pouvoir y trouver du travail, j'ai choisi de continuer".

# La ligue de handball forme des animateurs professionnels

## La ligue de Franche-Comté a anticipé la disparition des BE 1 et 2 en créant deux nouvelles formations ouvertes dès la prochaine rentrée : un BPjeps sports collectifs de niveau IV (bac) et un DEjeps de niveau III (bac+2).

**L**e Diplôme d'entraîneur est spécifiquement handball, demandant à son titulaire une formation permettant d'encadrer et d'entraîner mais aussi de communiquer et de conduire des projets dans ce sport. Mais le livre et professionnel n'est pas réservé aux handballistes : il peut être suivi en basket-ball, volley, basket, rugby et foot. Une idée de la ligue de handball, non seulement suivie par la direction régionale de Jumeaux et Sports et le Creps de Franche-Comté mais aussi par les ligues des sports connexes. Autour d'un bon commun, les clubs ont deux unités spécifiques au sport choisi, pour leur permettre de maintenir les outils nécessaires à l'animation dans leur discipline. "Les raisons sont multiples explique Pierre Blaise, conseiller technique régional. Nous sommes une des seules ligues en France à avoir adopté cette organisation de formation. Nous avons fait des infrastructures multivalentes, avec un pôle technique unique en France. Nous avons une expérience de formation plurisport depuis 2001 et des méthodes pédagogiques mises en place au fil des ans. Elles ont été une nécessité : comme le handball n'a ni par le nombre de licenciés, ni l'investissement développé et former des gens au mieux de développer".

**LE SECTEUR SPORTIF N'EST PLUS UNE EXCEPTION DANS LA**

**FORMATION PROFESSIONNELLE**  
Forte de ses atouts, la ligue de handball s'implique dans la professionnalisation des métiers du sport : "ce n'est plus un mythe mais une réalité liée aux notions de responsabilité, d'engagement, de qualité. Le secteur sportif n'est plus une exception dans le domaine de la formation professionnelle. Un BP sport a les mêmes valeurs et les mêmes exigences que tout autre BP", il donne ostent de compétences. Si auparavant, les offres de formation étaient relativement légères, ce n'est plus le cas. On n'est plus du tout dans la logique "j'ai appris à jouer, donc je joue" à mon tour d'enseigner à jouer". Avant de voir des formations, il faut valider les spécificités, permettre des passerelles, notamment avec les formations universitaires. L'idée est aussi d'avoir des répercussions sur le mouvement associatif et les bénévoles. Les diplômés du BP auront des compétences en gestion, conduite de projet, animation, développement, qu'ils pourront mettre au service des clubs au plus de leur capacité d'entraîner. "Ces derniers ont peu de moyens mais ils peuvent envisager de se partager un poste à plusieurs". Raison pour laquelle la formation insiste beaucoup sur la polyvalence.

**SOUS-LES ET ALTERNANCE**  
C'est aussi la logique de l'alternance (pour le BE, 1200 heures,

dont 400 dans la structure d'accueil) qui a été choisie : "nous avons conçu les formations pour qu'il y ait une progression dans la découverte du métier, avec un enrichissement en spirale qui favorise l'alternance. L'idée de rencontrer des situations ou des difficultés sur le terrain et vient les résoudre en cours théorique". Autre caractéristique, une grande souplesse permet : "d'adapter et d'individualiser la formation en fonction de chaque parcours. Les unités capitalisables" se déclinent en "contenus", "spécificités" à la spécialité sports collectifs", "spécificités à la mention ch-civ" (hand, volley, basket, rugby, foot) auxquelles il faut ajouter une UC adaptation et à l'emploi et une UC capitalisable complémentaire (direction d'accueil de loisirs). "Dans l'UC adaptation à l'emploi, nous travaillons beaucoup sur le développement durable. Vous pouvez qu'il est fondamentalement du monde sportif et être applicable partout, que ce soit pour le choix de matériel, le rationalisation des déplacements, la réduction des coûts ou l'activation d'internet". Pour les deux formations, une quin-



zaine de places sont ouvertes.  
S.P.

> **DEjeps handball** de septembre 2009 à décembre 2010. Clôture des inscriptions, 25 août. Tests de sélection, 7 et 8 septembre.

**Conditions** : être âgé de 18 ans à la fin de la formation, être titulaire du PSC1 ou de l'AFPS, avoir une expérience dans l'entraînement handball.

Le diplôme permet d'exercer dans un club comme entraîneur (national à national 1), d'accéder au concours de la fonction publique (cat. B), d'intervenir dans l'activité handball en relation avec le milieu scolaire, l'action municipale ou le secteur social.

## Brèves

**MÉTIER, BOUCHER**  
La 3<sup>ème</sup> édition du "34<sup>ème</sup> chez mon artisan boucher" est organisée les 5 et 6 juin. Plus d'un millier de bouchers sont inscrits dans cette animation festive et conviviale à la rencontre du grand public et des jeunes en particulier. L'événement est ouvert à chacun, quel que soient son âge et son profil, gourmand et gourmet, novice et initié, l'occasion de se plonger dans les coulisses de la boucherie artisanale et de découvrir toutes les ficelles du métier. Et pour plus de convivialité, le 6 juin à 18 h, chaque participant organise l'Apéro du Boucher pour célébrer ces deux jours de festivités bouchères. Pour connaître le nom et l'adresse du boucher participant le plus proche de chez soi : [www.boucherie-france.org](http://www.boucherie-france.org)

**ALTERNANCE**  
À l'occasion des 10 ans de sa création, Franche-Comté formation organise une table ronde autour de l'alternance. L'idée est de débattre autour de la pratique du contrat de professionnalisation en Franche-Comté et de donner 10 idées nouvelles pour 2010. Des représentants de l'état, des collectivités locales, d'organismes de formation, des OPCF, des acteurs locaux, des employeurs et des jeunes seront présents le 12 juin à partir de 14 h dans les locaux de l'organisme, 44 chemin de la Ferté à Jemenois. Renseignements : 03 81 40 30 42.

**JOURNÉE POUR L'EMPLOI DES JEUNES**  
Le 10 juin de 9 h à 12 h et de 14 h à 18 h à la Mairie de Selleny et au centre culturel des Résidences, place de l'Europe à Selleny. Renseignements, 03 81 94 00 00.

## Tout savoir des services à la personne

### La Maison de l'emploi du Pays de Montbéliard organise un salon autour de ce secteur en fort développement.

**D**es objectifs principaux : présenter l'offre de services au grand public, de plus en plus pressentie (aujourd'hui 90 % des emplois du secteur concernent des particuliers employeurs) et valoriser les structures, les métiers et l'offre de formation dans l'aire urbaine. Ce secteur est l'un des premiers en terme de développement de l'emploi, auquel il répond par une volonté de structuration et de professionnalisation accrues. Deux thématiques suffisamment pertinentes pour que la Maison de l'emploi du Pays de Montbéliard organise un salon professionnel

des services à la personne, le 4 juin de 13 h à 21 h à la Roselière (Montbéliard) : "le développement de ce secteur s'inscrit à la croisée d'acteurs multiples pour l'Aire urbaine : enjeu de services à la population, enjeu de territoire, enjeu de diversification, enjeu économique et d'emploi". Au coup, ce salon s'adresse à un public potentiel large : professionnels, jeunes en recherche d'orientation, demandeurs d'emploi, salariés, particuliers employeurs ou encore comités d'entreprise qui pourront par exemple s'informer sur le chèque emploi service universel (CESU) préfinancé. Le champ gran-

dissant des services à la personne le montre également : entre les services à la famille (garde d'enfants, soutien scolaire...), les services de vie quotidienne (ménage, jardinage, bricolage, courses...) et les services aux personnes dépendantes (aides à domicile, garde-malade, accompagnement et assistance...), il est en expansion constante dans notre société. Une exposition, des démonstrations et échanges et des conférences permettront d'en discuter de façon plus approfondie.

Entrée libre. Infos, 03 81 71 04 60 et [www.mdo-montbeliard.fr](http://www.mdo-montbeliard.fr)

Formation

# Les atouts des domaines sanitaire et social

**Compétente depuis 2004, la Région s'inscrit dans une politique de structuration et d'homogénéisation des formations.**

**A**vec des taux d'embouche autour de 96 % en sortie de formation, il est indéniable que les secteurs du sanitaire, du paramédical et du social offrent des perspectives intéressantes pour les jeunes attirés par ces métiers. Parmi eux, celui d'aide-soignant fait même partie des 15 professions ayant le plus grand nombre de projets d'embouche, en France comme en Franche-Comté. C'est aussi l'un de celles où les employeurs connaissent le plus de difficultés à recruter. Autre exemple, un second axe franc-comtois de formation d'auxiliaires de puériculture a ouvert récemment à Montbéliard pour faire face à la demande. Ces professions ne sont pas les seules à être actuellement portées dans la liste. Infirmiers et masso kinésithérapeutes trouvent un emploi dès la fin de leurs études.



Dans le social sur les métiers d'auxiliaire de vie sociale et d'aide médico-psychologique, les dernières statistiques disponibles révèlent que le taux d'emploi après une formation est même supérieur au taux d'observation du diplôme. Le métier d'assistant de service social qui attire trop peu de jeunes est néanmoins très porteur d'emploi, notamment

dans les Conseils généraux. Depuis 2004, le pilotage et le financement de ces formations ont été transférés aux Régions. La Franche-Comté a en profité pour établir en 2007 un schéma régional en 2007 qui définit sa stratégie régionale à moyen et long terme. Il prévoit notamment de renforcer les dispositifs, d'assurer une répartition sur

tout le territoire dans un souci de proximité (notamment pour les niveaux V) et d'homogénéiser les pratiques. Un des axes forts est la mise en place de la garantie des formations effective depuis 2007 pour toutes les formations de niveau V. A la rentrée 2009, cette mesure sera étendue à toutes les formations du travail social. Concrètement, les frais de scolarité des formations dispensées par l'Institut régional du travail social, soit 400 € par année de formation sont pris en charge par la Région. Résultat : les étudiants ne règlent que la somme de 170 €, l'équivalent des droits universitaires. La Région s'efforce à étendre cette mesure dès 2010 à la formation des infirmiers. De même des rémunérations sont possibles pour les formations de niveau V (aide médico-psychologique, auxiliaire de vie sociale, aide soignant, auxiliaire de puériculture) et des bourses annuelles allant de 1400 à 3800 euros environ existent pour les niveaux IV et supérieurs (exceptées les formations spécialisées à l'infirmier). Enfin, il est à noter que le Conseil régional facilite l'information et les démarches d'orientation en mettant en ligne sur son site le répertoire des formations sanitaires et sociales qui fait l'objet de mises à jour régulières (description des métiers, coordonnées, dates limites d'inscription...). A partir de la

rentée, les dossiers de demandeurs de bourses seront également en ligne sur le site.

Info : [www.franche-comte.fr/rubrique/formation-professionnelle](http://www.franche-comte.fr/rubrique/formation-professionnelle).

**LES FORMATIONS EN FRANCHE-COMTE :**

- > **A Besançon :** auxiliaire de puériculture, ambulancier, aide soignant (niveau V), infirmier, masseur kinésithérapeute (niveau III), sage-femme, infirmier de bloc opératoire, infirmier anesthésiste, infirmière puéricultrice et cadre de santé (niveau II) ; auxiliaires de vie sociale, aides médico-psychologiques (niveau V), moniteurs éducateurs, techniciens de l'intervention sociale et familiale (niveau IV), assistants de service social, éducateurs de jeunes enfants, éducateurs spécialisés, conseillers en économie sociale et familiale, éleveurs techniques spécialisés (niveau III), encadrants dans le secteur social (niveaux I et II).
- > **A Montbéliard :** auxiliaire de puériculture, infirmier, aide soignant, auxiliaire de vie sociale.
- > **A Pontarlier :** infirmier, aide soignant, auxiliaire de vie sociale, aide médico-psychologique.
- > **A Lons :** infirmier, aide soignant, auxiliaire de vie sociale.
- > **A Dole :** infirmier, aide soignant

## Les secrétaires médico-sociales, entre praticiens et usagers

**La Croix-Rouge propose la formation à Besançon.**

**C'**est un secteur porteur, assez bien dans le social que dans le médical. On peut travailler dans les hôpitaux mais aussi chez les généralistes et les spécialistes, dans les maisons de retraite et lieux d'aide à vivre". Actuellement en formation de secrétaire médico-sociale à la Croix-Rouge de Besançon, Valérie Diligent est plutôt confiante sur la sortie de formation. Elle se situe sur un secteur actuellement demandeur et des compétences de formation développées depuis longtemps par la Croix-Rouge à travers ses unités régionales de formation sanitaire et sociale. "Aussi d'obtenir le certificat, nous avons une formation de 9 mois comprenant 2 stages obligatoires. Un dans le milieu social, un dans le milieu médical et le 3<sup>e</sup> au choix. Cela

permet d'avoir une vraie connaissance de terrain du métier". Accessible avec un bac ou 5 ans d'expérience dans le milieu médical, la formation de secrétaire médico-sociale montre aux stagiaires qu'il ne s'agit pas simplement d'opérer de l'accueil physique et téléphonique mais aussi de la relation entre corps médical ou travailleurs sociaux, patients ou usagers, familles, institutions, ils apportent, au-delà de la fonction administrative, un appui opérationnel, gestionnaire et

relationnel. "Cela repose sur un certain nombre de qualités : psychologie, écoute, sens du contact, bon relationnel, diplomatie, empathie, tolérance. A cela s'ajoutent le respect du secret professionnel et des autres médicaux de base, notamment en ce qui concerne les termes techniques". Sans oublier, au cœur du métier, la maîtrise de l'information, de l'orthographe, de la syntaxe. Il est sur une quarantaine d'unités année à suivre la formation. Pour les intéressés(e)s, les candidatures sont ouvertes jusqu'à début septembre.



**Renseignements :** Institut régional de formation sanitaire et sociale, 11709 rue Romain, 25000 Besançon (03 81 83 04 39).

**rendez-vous :** le 6 juin, sur l'opéra de la Naute de Besançon, à l'occasion de 150 ans de la création de la Croix-Rouge, l'Institut sera présent pour répondre à toutes les questions concernant ses formations. Info : 03 81 83 04 39.

## Brèves

**CFPPA DE CHATELAINZARIN**

L'établissement spécialisé dans les formations agricoles, horticoles et forestières fête sa 50<sup>e</sup> année d'existence. Né avec une classe unique comprenant exclusivement des fils d'agriculteurs, il réunit aujourd'hui 350 apprentis et 120 stagiaires en formation continue répartis en 22 sections. A l'occasion de 50<sup>e</sup> anniversaires, il propose plusieurs événements les 12, 13 et 14 juin : colloque sur la complémentarité entre apprentissage et formation scolaire (le 12 au lycée de Chateaux-sur-Orne), concours d'élégance (le 13 au lycée) et journée d'animations diverses, d'opérations, de jeux le 14 juin au centre de formation de Châteauxzarin. Renseignements, 03 81 91 96 40.

**SCIENCE**

Un forum "filles de la science" est organisé le 4 juin à l'IFRS sciences et techniques, sur le campus de la Solesne. Avant la remise officielle des prix du concours "filles de la science", le public aura accès dès 9 h à des expositions (projets d'élèves, ouvrages de vulgarisation, instrument), des animations, une dédicace d'ouvrages. Info : <http://sciences.univ-fcomte.fr>

**MIGRATIONS**

La Ville de Besançon a créé il y a plus d'un an un site Internet consacré aux migrations et à l'histoire des Diables ([www.migrations.besancon.fr](http://www.migrations.besancon.fr)). Ce site collaboratif comporte déjà plus de 500 articles répartis dans une quarantaine de rubriques. Parmi elles un "parcours" d'adresses désormais plus spécifiquement aux jeunes, qu'ils soient ou non de familles d'immigrés. Le "site des jeunes" est élaboré un outil de compréhension de l'histoire récente de l'immigration. Il permet aux jeunes de s'approprier la trajectoire particulière de leurs familles et de mieux comprendre les autres à travers l'histoire plus générale des migrations. De plus, ils peuvent apporter leur propre témoignage, seuls ou en groupes. Ce parcours s'adresse aussi aux scolaires à partir du collège et jusqu'à l'université.

**LOUP Y EST-IL ?**

Le siècle d'histoire naturelle du Doubs et le muséum de la Citadelle proposent le 9 juin une conférence sur les grands prédateurs, mammifères et oiseaux dans le Jura par Patrice Raybalet, directeur du Pôle Grand Prédateurs Jura. Il traitera de l'histoire de la disparition et du retour du lynx et du loup dans le massif jurassien, de l'incidence de la présence de ces espèces sur les activités humaines ou encore des moyens de protection. Rendez-vous à 20 h 30, UFR sciences, amphithéâtre à la Boudole



■ Territoire de Belfort

# La chambre de métiers au service de la création d'entreprise

**Elle a développé de nombreux outils pour aider les porteurs de projets ou les postulants à une reprise.**

**E**n termes d'aide à la création (ou à la reprise) d'entreprise, difficile de trouver plus efficace que les chambres de métiers. "Nous conseillons l'entreprise, nous connaissons les difficultés et les écueils, c'est notre savoir" estime Paul Grosjean, président de la chambre de métiers et de l'artisanat du Territoire de Belfort. Atout supplémentaire, dans un petit département comme le Territoire, la chambre peut faire de la proximité et de la qualité. Elle ne s'en prive pas, avec un panel d'outils adaptés à toutes les situations : un accueil permanent, des réunions d'information régulières, des stages de préparation à l'installation et des stages longs ainsi qu'un salon de la création et transmission d'entreprise dont le prochain est prévu le 18 juin.

"Lors des réunions d'information, on démontre explicitement Wiesler, responsable de communication. C'est primordial, on met l'accent sur ce qu'il faut regarder pour construire un projet : l'état du marché, la législation, comment assurer un avenir. Ceux qui veulent aller plus loin peuvent s'inscrire pour un rendez-vous individuel". Les stages de préparation à l'installation sont collectifs. En 40 h, les participants reçoivent des infos complètes de la vie économique comme les banques, les comptables, les assurances ou l'Urssaf. Et comme il est difficile de réunir toutes les informations importantes dans ce domaine, ils repartent avec "le classeur du créateur", outil pratique rassemblant toutes les démarches à effectuer, expliquant les abréviations et les termes administratifs et techniques. A la suite du stage, le candidat doit pouvoir évaluer s'il est prêt à se lancer. Le stage long, 300 h, sert quant à lui à vraiment apprendre le métier de chef d'entreprise. "Un artisan qui se lance a deux métiers à connaître résume Paul Grosjean. Le nôtre et celui de chef d'entreprise". L'artisanat représente 250 métiers dans les services, le bâtiment, l'ali-

mentaire. Mais dans le gestion, le déconstruire est commun. "A travers ces actions, notre volonté est qu'un maximum de porteurs de projets soient le mieux armés possibles pour faire face à la difficile phase de démarrage qui est toujours une phase à risque. On ne peut pas être tout passé par là, à la chambre de métiers. Ces accompagnements visent à faire vivre un tissu économique viable". Paul Grosjean pointe la sélection des candidats. "Par exemple, il faut se poser la question de la création ou de la reprise. Dans une création, il existe la difficulté de posséder des parts de marché. Le repenser est a déjà... Pour les jeunes diplômés, la reprise représente un moyen d'insertion". Actuellement, la chambre recense 60 entreprises en attente de repenser dans le Territoire de Belfort. Ceux qui veulent en savoir plus, peuvent se rendre le 18 juin à l'Atelier de Belfort, où la chambre de métiers pilote un salon réunissant une quarantaine de partenaires. L'occasion de trouver le réseau jour et nuit le même lieu l'ensemble des informations utiles, de trouver réponses à toutes les questions et de partager l'expérience de professionnels.



**Rendez-vous prochains** : réunions d'information le 26 mai à Delle (Maison de l'intercommunalité, 5 rue de la Liberté), le 26 à Giromagny (Maison de la communauté de communes, 8 place de la République), le 2 juin à Boucotte (mairie), le 9 juin à Boucotte (Maison du Peuple). Les réunions ont lieu à 19 h.

**Salon de la création transmission d'entreprise** le 18 juin à Belfort (Aria), de 12 h à 20 h. Entrée libre.

**Renseignements** : chambre de métiers et de l'artisanat du Territoire de Belfort, 6 avenue de la République, 93400 Dierstein (03 84 57 30 40 et [www.cra-belfort.fr](http://www.cra-belfort.fr))

S.P.

## "Très mitigé sur le statut d'auto-entrepreneur"

**S**ur le nouveau statut d'auto-entrepreneur lancé récemment (en quelques clics, il est possible de se déclarer entrepreneur), peut sembler attractif, Paul Grosjean recommande d'être prudent quant à son utilisation. Se lancer à l'aveuglette ou trop rapidement n'est jamais un bon conseil dans le domaine économique. "Avec ce statut, tout l'intérêt d'accompagner, de former les gens s'estive plus. Or il est impératif de connaître les difficultés, les pièges, la réglementation avant de se lancer. Là, il y a possibilité de partir dans la

sature sans rien y connaître et sans contrôle. A mon avis, c'est une fausse bonne idée qui va fabriquer de la précriture à bon marché. D'autant qu'il s'agit d'un statut de micro-société adapté pour les petites entreprises individuelles concernées par ce nouveau dispositif. Le nouveau ressemble à un pis-aller. Alors qu'on se bat pour que les jeunes soient le plus qualifiés afin qu'ils apportent plus de compétences, de garanties et de sécurité à leurs clients, on se retrouve avec un dispositif qui va dans l'autre sens. Et qui risque de déstabiliser l'exis-

tant par une concurrence déloyale puisque les charges et cotisations sont moindres (même que pour les autres). Je ne suis pas sûr non plus de la crédibilité du statut auprès des banques et autres partenaires économiques. Ce statut constitue quelques avancées comme la simplicité de création et d'arrêt ou la comptabilité simplifiée mais il me semble plutôt adapté à des personnes qui souhaitent ouvrir un complément de revenu ou une activité accessoire à leur statut de salarié. Pour une entreprise à vocation commerciale, il peut devenir préjudiciable."

## ■ Info Logement

**Renseignements sur les aides de logement :**

Si vous avez versé un dépôt de garantie à votre entrée dans le logement, votre propriétaire doit vous le restituer dans les deux mois suivant le remise des clés (délai libre pour la location meublée), sous réserve des sommes lui restant dues au titre notamment du loyer, des charges ou des dégradations de votre fait. Ces sommes doivent être justifiées par un devis. Les dégradations dues à la vétusté ne vous seront pas imputables. En cas de litige, vous devez adresser une lettre recommandée avec accusé de réception à votre propriétaire pour lui réclamer le remboursement. Si votre demande n'aboutit pas, vous pouvez saisir la commission départementale de conciliation (coordonnées auprès de votre direction départementale de l'équipement et de l'agriculture) ou le tribunal d'instance du lieu où vous demeurez. Ces procédures sont gratuites.

- > DDEA du Doubs, 6 rue Roussillon, BP1169, 25003 Besançon cedex - Tél. : 03 83 63 62 62
- > DDEA de Haute-Saône, 24 boulevard des Alliés, BP309, 70017 Vesoul - Tél. : 03 84 68 27 00
- > DDEA du Territoire de Belfort, place de la Révolution Française, BP605, 93020 Belfort cedex - Tél. : 03 84 58 86 00



# Dossier

## >>> Véloroute

# L'EuroVelo 6 au fil de l'eau

**Sensé relier l'Atlantique à la mer Noire, cet itinéraire pour cyclistes traverse le Jura, le Doubs et le Territoire de Belfort.**

On l'appelle EuroVelo 6 ou véloroute Nantes-Budapest ou encore eurovéloroute des fleuves puisqu'elle suit la Loire, le Rhin, le Danube : prévue pour relier l'Atlantique à la mer Noire, elle est l'un des 12 itinéraires du réseau EuroVelo né en 1994. Un itinéraire qui intéresse particulièrement les Français car il traverse la région, entrant du côté de l'Abergement-la-Roche dans le Jura et sortant à Montoux-Château dans le Territoire de Belfort. Après avoir traversé le Doubs, être passé par Dole, Besançon, Bazine-les-Dames et Montbéliard et suivi le Doubs ou le canal du Rhône au Rhin sur tout son trajet. Le projet est en cours d'aménagement, mais les cyclistes peuvent déjà s'en donner à cœur joie sur une bonne partie de l'itinéraire franc-comtois, long de près de 200 km. La piste est beaucoup plus aménagée que sur le tronçon Budapest-mer Noire par exemple. Certes la partie allant de l'Abergement-la-Roche à Tavayx est encore provisoire et certains passages (1) ne sont pas encore

spécifiquement réservés aux modes de transports doux. Mais dans l'ensemble, elle approche progressivement de l'initiative imaginée au départ par la Fédération européenne des cyclistes.

### ITINÉRAIRE JALONNÉ ET SÉCURISÉ

La définition même d'une véloroute évoque "un itinéraire cyclable de moyenne ou longue distance, constitué (sans interruption, y compris dans les villes), jalonné et sécurisé". Les véloroutes proposent deux types de voies aménagées pour les vélos : soit des voies réservées aux vélos, soit des itinéraires réservés aux cyclistes, ce qui leur permet de circuler en toute tranquillité, aspect des plus appréciables en particulier lorsque l'on y a des enfants. Un certain nombre de normes sont conseillées, par exemple l'absence de pentes supérieures à 3 % pour faciliter l'accès aux familles et aux vélos chargés. En corollaire, elles doivent favoriser le développement des loines, des touristes, des déplacements non pollués et de l'aménagement du territoire. Lors de l'élaboration du réseau (une mission nationale véloroutes et voies vertes a été chargée en mai 2001 de mettre en oeuvre le schéma national), il faut recommander d'utiliser les infrastructures existantes plutôt que d'en créer de nouvelles : voies ferrées désaffectées, chemins du balage, voies cyclables existantes... C'est ainsi qu'en Franche-Comté, elle suit les bords du Doubs ou du canal du Rhône au Rhin. A Montbéliard ou Montoux-Château, part et halte fluviales sont en partie converties en aires d'arrêt et points d'informa-

### A 1400 KM DE BUDAPEST

C'est le stade supérieur de la véloroute : offrir des services tout au long de l'itinéraire (points de vue, aires, lieux d'hébergement, pique-nique, points d'eau potable...), proposer des aménagements spécifiques (aires de stationnement et d'accès, bornes permettant d'accrocher un arri-vol, signalétiques), faciliter l'accès aux lieux touristiques ou de loisirs tels les zones de baignade, produire des documents d'information... Un idéal qu'il faudra du temps à atteindre sur tout le trajet menant de Saint-Nazaire à la mer Noire. Pour ce qui

concerne la Franche-Comté, c'est bien parti : les comités et offices du tourisme jouent le jeu, on trouve ici et là des points d'eau et des aires d'arrêt, on traverse de jolis coins comme du côté de Bazine-les-Dames ou de Rochefort-sur-Nenon. Car l'idée est de rendre possible toutes les pratiques et de répondre aux attentes des familles comme des cyclotouristes chevronnés : petite balade, journée vélo mais aussi randonnée de moyenne ou longue durée. Allez, 1400 km pour rejoindre Budapest, ça vous tente ?

Stéphane Paris



PHOTO: A. BARRON - CHAMBERY/ARND BRONKHORST



### La différence entre véloroute et voie verte

Les véloroutes (symbolisées par l'abréviation VR) sont des itinéraires de moyenne et longue distance pour cyclistes. Les voies vertes (VV) sont des routes exclusivement réservées aux véhicules non motorisés, aux piétons et aux cavaliers. Il arrive souvent qu'une véloroute emprunte une voie verte, symbolisée dans ce cas par VVV ou TV.

## Le long de la véloroute

- L'Abergement-la-Ronce
- Tavaux
- Choisey
- Dole : aire d'arrêt (pique-nique, esu potable, toilettes), gare TER, gîte d'étape, camping
- Brevans
- Baverans : aire d'arrêt
- Rochefort-sur-Nenon : camping
- Audelange : aire d'arrêt
- Orchamps : aire d'arrêt, camping, gare TER
- Etrepigny
- Ranchot : aire d'arrêt
- Dampierre
- Selans
- St-Vit : gare TER, pique-nique
- Roset-Fluans
- Routelle
- Osseffe : camping, baignade, pique-nique
- Boussières : pique-nique, gare TER
- Thoraise
- Avanne
- Beure : pique-nique
- Besançon : gare TER
- Chalezeule : camping
- Thise
- Roche-lez-Beaupré : gare TER
- Novillars : gare TER
- Deluz : gare TER
- Laissey : gare TER
- Ougney-Douvot
- Fourbenne : pique-nique
- Baume-les-Dames : camping, gare TER
- Nyèvre-Paroisse
- Roche-lès-Clerval : camping
- Clerval : camping, gare TER
- Pommeroy-sur-Doubs
- L'Isle-sur-le-Doubs : camping, gare TER
- Blussans
- La Prêtière
- Columbière-Fontaine : gare TER
- Étouvans
- Dampierre-sur-le-Doubs
- Sarc
- Montbéliard : gare TER
- Exincourt
- Étupes
- Brognard : baignade
- Alienjoie : pique-nique
- Bourgogne : ravitaillement eau
- Froidefontaine : ravitaillement eau
- Montreux-Château : aire d'arrêt, gare TER



**NANTES**  
864 km

### Liaison :

Au nord de la véloroute, la **voie verte** permet de relier Belfort à Montbéliard. Depuis Belfort, à partir de la promenade François Mitterrand on peut rejoindre la piste française qui mène à Porrentruy. A Montbéliard, le réseau des pistes cyclables et voies vertes permet de rejoindre la GJ1 (grande traverse du Jura) depuis la véloroute (elles se croisent à Mandroz).

### Pour s'informer :

Outre les Offices du tourisme situés le long de la véloroute à Dole, Besançon, Baume-les-Dames et Montbéliard, les cyclistes peuvent aussi s'informer au **port fluvial de Montbéliard** où un point spécifique a été installé par l'office du tourisme (voir p.14) et à Montreux-Château où la halte fluviale dispose d'un relais d'information touristique. Dans le Doubs, le Conseil général a mis en place un service de villageards présents pour informer mais aussi secourir et sensibiliser (on les identifie à leur tenue orange).





BUDAPEST  
1 401 km

Rembrandt le Château

Photos du dossier,  
Laurent Chevrest/KR  
Images presse



Rochefort-sur-Monon

## Brèves

### "Le Doubs cyclo"

Le comité départemental du tourisme du Doubs publie régulièrement des brochures pratiques pour mieux parcourir le département à vélo. L'an dernier, "Le Doubs cyclo" recensait par exemple 20 itinéraires courts de course pour tous niveaux utilisant les parcours aménagés dont ceux de la véloroute et de la grande traversée du Jura. Brochure à demander dans les offices du tourisme ou au COT, 03 81 212 993.

### GTJ

Les Editions Dakota ont publié un guide extrêmement complet de la GTJ comprenant des cartes avec aperçu des itinéraires et infos pratiques, les lieux à voir à proximité et 9 pages pratiques pour préparer au mieux une randonnée. Infos, [www.dakotafractions.com](http://www.dakotafractions.com)

TER Principales gares TER

▲ Campings

⬆ Gîtes d'étape

◆ Office de tourisme

— EuroVélo 5

— Véloroute  
Ch. de Teméraire

— GTJ

Pour préparer un trajet  
(hébergement, lieux à visiter) :

Comité régional de tourisme,  
10000 Plénoy, 25000 Besançon  
03 81 11 13, [www.franche-comte.org](http://www.franche-comte.org)

Maison du tourisme du Territoire de  
Belfort, 2 bis rue Clemenceau, 90000  
Belfort 03 84 55 90 90, [www.ot-belfort.fr](http://www.ot-belfort.fr)

Comité départemental du tourisme  
13 rue de la Préfecture,  
Besançon 03 81 21 29 99,  
[www.doubs.com](http://www.doubs.com)

Office du tourisme de Montbéliard  
(1 rue Henri Motob, 03 81 94 45 60),  
Bazeno-les-Dames (8 rue de Provence, 03  
81 84 27 98), Besançon (2 place de la  
Armée française, 03 81 80 58 30), Delémont  
(6 place Gôbye, 03 84 72 11 22).

Jura, 8 rue Louis Rousseau,  
25-le-Suzaire 03 84 87 08 88,  
[www.jura.com](http://www.jura.com)



Curiosité parmi d'autres à  
voir le long de la véloroute  
le tunnel éclairé à Thoraise.



Duval

# Vélos à votre disposition...

**À Besançon, le Relais Vélo est un lieu multiservices pour les cyclistes.**

Depuis l'été 2007, la boutique de Didier Ferrel est un point pour tous ceux qui naviguent sur la véloroute reliant Nantes à Budapest. Dans son échoppe, l'ingénieur de formation a beaucoup de rayons différents : location, mais aussi vente, réparation, entretien et conseils.

"Il y avait un moment que j'avais eu l'idée de faire quelque chose qui rapprochait le tourisme et le vélo. Au rythme où allait les choses, je sentais que ce mode de transport alternatif avait un très bon avenir", explique le gérant des lieux. Pour tous les amateurs de la petite route, Didier est un roi proposant plus de 70 machines en tout genre, selon toute une variété de formules et de prix. Vous y trouverez, selon vos goûts, une pléiade de bicyclettes pliantes, enfants, couchés, à assistance électrique, ou tandem ou tri (3 roues), "tous de haute qualité" précise le gérant.

Le tout est disponible pour une heure, une demi-journée, un jour, un week-end ou une vie entière. L'idée est de démocratiser les joies du pédalage. "Quand la météo est stable, j'ai une clientèle régulière, assidue et nombreuse. Une chose est sûre, la véloroute est de plus en plus fréquentée", assure le chef du "Relais Vélo", la boutique positionnée dans ce superbe et portuculier et si diversifié. "Je fais également beaucoup de service public, je remorque les pous, le dépanne...", ajoute-t-il. Didier corille aussi les petits creux des uns, ou la soif née de l'effort physique pour d'autres, avec sa petite restauration et sa jolie terrasse. A ce moment sans modification.

La Relais Vélo, 36 rue de la 7e année américaine à Besançon.  
<http://www.relaisvelo.fr>  
 03.81.52.65.53 ou 06.31.37.58.42.



Un lieu pour louer des vélos, mais aussi faire une pause, réaliser une réparation.

W.G.

# La roue tourne à Montbéliard

**La bicyclette s'avance au pays de Peugeot avec une insistance croissante. Le long de la véloroute Nantes-Budapest, la capitainerie est devenu un port d'attache pour ses usagers.**

La grande machine à monter leur semble connue. Répétante. S'y arrêter pour une halte, après des heures de pédalage plus ou moins effréné, s'impose à l'esprit comme une évidence. "Nous sommes installés ici depuis le 1<sup>er</sup> avril dernier", expose Evelyne Boullu de l'office du tourisme de Montbéliard. Elle et ses collègues ont pour mission d'accueillir et renseigner les plaisanciers du port fluvial, mais aussi les utilisateurs de la véloroute Nantes-Budapest. "Les cyclistes qui viennent nous voir ont le droit de prendre une dou-

che, ce qui est très apprécié. On leur fournit des informations, mais on peut également réserver ses hébergements", souligne Evelyne. "Il y a une nouvelle aire de vélos. Pas mal de gens du coin et beaucoup d'Allemands et de Suisses, qui sont très friands de tout ça. Nous Français, nous sommes à la traîne", observe l'employée depuis sa capitainerie, idéalement placée car sa canal ou presque du centre-ville. Virtuellement, pour qui veut bien passer des heures ou des jours sur une machine à deux roues, Montbéliard est connecté à toute l'Europe.

Les compteurs mis en place par la Communauté d'agglomération du pays de Montbéliard étayent cette situation à la hausse. Le vélo investit le bitume avec gourmandise. L'été dernier, 14 000 cyclistes immoraux se sont baladés du côté d'Allerjoie, sur cette farneuse européenne. Et entre avril 2008 et avril 2009, l'augmentation se chiffre à 40 % sur le total du réseau local.

Selon Pascal Crovezier de la CAPM, la volonté politique centrale décrite "une fois année de la population" concernant les aménagements cyclables. Le pays de Montbéliard compte actuel-

lement 57 kilomètres de pistes, dont 18 de véloroute. Le PDU 2009 table à terme sur 47 kilomètres supplémentaires en site propre, à raison de "3 ou 6 km par an".

Au pays de l'automobile, le vélo fait donc son trou. Exemple hautement symbolique, même le plus de déplacement d'entreprise de Peugeot inclut l'utilisation de la petite route. A Montbéliard, la flèche du vélo prend les 6 et 7 juin proposera des balades commentées le long de l'autostrade. "C'est un outil propice sur les faits divers, et pour des questions de santé publique et d'orientation", c'est évidemment une bonne chose", argumente Pascal Crovezier.

Depuis peu, la véloroute Nantes-Budapest est complètement aménagée dans sa partie Est, en direction de Belfort. Sa moitié Ouest, vers Beaune, tend à la devenir. Depuis la capitainerie du port, la piste confortablement bâillée s'étend de part et d'autre. Un coup de pédale, et l'aventure commence.

Willy Graf

Captainerie du port : 03.81.96.21.89 / [www.captainerie.com](http://www.captainerie.com)  
 Communauté d'agglomération du pays de Montbéliard.fr

Pas loin de la véloroute, du côté de Montbéliard, l'étang de Brugnard permet de faire une halte au bord de l'eau.

## Brèves

**"COURANT D'ARTS"**

Pour ses 20 ans d'activités artistiques, le MJC de Dolé organise un chemin d'art contemporain du 20 juin au 1<sup>er</sup> septembre sur la petite jassonnière de l'Éclairé 5, entre Dolé et Rochefort-sur-Nonon. Une dizaine d'œuvres, installations ou sculptures menues, seront installées le long du parcours que l'on peut suivre à vélo mais aussi à pied ou en bateau. Objectif de cette manifestation : inscrire une manifestation artistique dans une perspective environnementale, mettre des valeurs patrimoniales du grand Dolé par des artistes, sensibiliser le public à l'art, promouvoir le transport doux, offrir les visiteurs à découvrir le paysage en même temps que les œuvres. Au long du parcours, on pourra admirer "Just above the water" par Jean-Marc Vallat à la médiathèque de Dolé, des œuvres de Robert Schod et Jean-Pierre Rozand à la Commanderie de Dolé, "Pierpa" de Jean-François Rozand au niveau de la première écluse, "Sau alerte... alerte à l'eau" de Pascale Planche à Brevins, "Ces terres" de Bas Koch à l'écluse de Beverins, "Les Récipients" de Sophie Hulin entre Beverins et Rochefort et "Viroque" de Polka à Rochefort-sur-Nonon. Renseignements, MJC de Dolé, 21 place Barbasteaux, 39100 Dolé (03 84 82 00 35).

**CARTE**

Les éditions Huber ont publié 6 cartes régionales de l'Éclairé 5, dont une concernant le parcours Franche-Comté/Alsace. Elles sont vendues en librairie ou sur [www.cartesregionales.michelin.fr](http://www.cartesregionales.michelin.fr) au prix de 2 euros la carte.



## "Le SVE, un cadre rassurant pour voyager"

**Maria Hailai est une jeune hongroise en service volontaire européen à Besançon.**

**M**aria Hailai a postulé à un service volontaire européen pour réaliser un de ses rêves, venir en France. "J'aime la France, une de mes meilleures amies est française et j'ai fait 5 ans de français depuis la lycée où j'étais en section bilingue". Cela suffit à cette étudiante de Budapest pour maîtriser la langue. A la fin, elle a commencé un cursus de... portugais. "Si un jour je veux m'installer en France, cela me donnera plus d'atouts que de savoir le français" assure-t-elle. En attendant, elle découvre le pays à Besançon, "une ville un peu petite par rapport à Budapest, mais on s'y fait. Personnellement, je préfère les grandes villes. A Budapest, j'étais habituée à une vie culturelle beaucoup plus active". Elle effectue son service à l'Apas de Besançon (Association protection d'action sociale), une maison de retraite pour personnes âgées dépendantes. L'Apas reçoit chaque année deux jeunes étrangers, en SVE ou par l'intermédiaire de l'Année diocésaine, organisme proposant de placements à l'étranger. "Ici, ils font de l'accompagnement et de l'animation pour les personnes âgées explique M. Ducaret le président. Cela nous apporte un plus d'avoir

ces jeunes. Les résidents se lient à eux et il y a parfois des coups de cœur pour ceux qui partent". Intéressé par ces jeunes, ils ont un logement indépendant dans l'établissement. "Le fait d'être deux est plus facile. Surtout que je m'entends bien avec ma collègue, Inga Timofejeva, une jeune lituanienne. On passe beaucoup de temps ensemble" dit Maria. Le SVE est, selon elle, une bonne initiative, "qui m'a permis de partir rassurée : on n'a pas à s'occuper de grand-chose, le voyage est remboursé et ici je suis nourrie et logée avec un peu d'argent de poche. J'ai choisi le pays où je voulais aller et le domaine. Sans formation, les personnes âgées me paraissent être un public plus accessible que les enfants ou les handicapés". Après son séjour, Maria va reprendre ses études et pense s'orienter vers l'enseignement des langues ou le journalisme. Elle aimerait continuer en France, "il convient de trouver un moyen de financement". En tous cas son séjour n'a pas altéré sa francophilie. "J'ai juste mangé plus de légumes que pendant toute ma vie ! J'ai été étonnée de la façon dont les Français font attention à leur santé et à leur nourriture. En Hongrie, on mange n'importe quoi, j'ai aussi été surprise de voir que tout le monde pratique les traditions culinaires comme les



Maria Hailai, ravie de son séjour en France. Photo Yves Petit.

beignets en la Bourgelois nouveau. C'est très appréciable, cela donne des moments festifs dans la vie quotidienne et un zeste à la conversation".

Pour en savoir plus sur le SVE : [www.volontariat.gov.fr](http://www.volontariat.gov.fr) ou direction régionale de la Jeunesse et des Sports, 03 81 41 26 26

Sur l'Année diocésaine : [www.anneediocesaine.com](http://www.anneediocesaine.com)

S.P.

### STAGES PROFESSIONNELS EN EUROPE

"LEONARDO DA VINCI"

Le programme LEONARDO DA VINCI s'inscrit dans les actions du Conseil régional de Franche-Comté en matière de mobilité internationale des jeunes.

Il s'adresse aux jeunes diplômés, demandeurs d'emploi, âgés de 18 à 30 ans et domiciliés en Franche-Comté. Il leur permet d'acquies une expérience professionnelle grâce à un stage d'une durée de 3 mois à 6 mois. Tous les secteurs d'activité et tous les niveaux de qualification sont concernés.

2 démarches possibles :

- rechercher soi-même une structure d'accueil en fonction de son projet professionnel.
- ou postuler à une session organisée sur-place par un prestataire (pays anglophones) et financée par la Région. Sont organisés : le placement en entreprise, l'hébergement et un stage linguistique.

Les stagiaires perçoivent une somme mensuelle de 763 € et bénéficient d'assurances responsabilité civile et rapatriement financier par la Région Franche-Comté.

Informations générales : [www.cd-franche-comte.fr/reduc-tion-rechange](http://www.cd-franche-comte.fr/reduc-tion-rechange) ou Conseil Régional de Franche-Comté, Service Mobilité internationale. Tél 03 81 61 63 55

Informations et candidature : [www.jeunes-ic.com](http://www.jeunes-ic.com), Centre Régional et Réseau Information Jeunesse. Tél 03 81 21 16 16.



## La carte postale du mois d'Italie



"Abruzzo ti amo !"

Maria Parachout, Bisontine de 24 ans, est actuellement à Anversa degli Abruzzi où elle effectue un stage Leonardo de 7 mois en tant qu'assistante dans une réserve naturelle régionale. Photo prise dans la réserve des gorges du Sagittaire.

## OFFRES DE STAGE À L'ÉTRANGER

Pour les jeunes demandeurs d'emploi de 18 à 30 ans, résidant en Franche-Comté.

**ASSISTANT ADMINISTRATIF** en Angleterre (Devon) du 5 octobre 09 au 2 avril 2010 dont 1er mois en stage d'ergologie. Accueil, logement et visites organisés.

**ASSISTANT LOGISTIQUE** en Allemagne. Transport international. Du 4 octobre 09 au 31 janvier 2010 dont 1er mois en stage d'allemand. Accueil, logement et visites organisés.

**ANIMATEUR ENVIRONNEMENT** en Allemagne. Participe à des campagnes d'information écologistes. Du 4 octobre 09 au 31 janvier 2010 dont 1er mois en stage d'allemand. Accueil, logement et visites organisés.

**BIBLIOTHÉCAIRE** en Espagne du 1er juillet au 31 octobre 09 dont 1er mois en stage d'espagnol. Accueil, logement et visites organisés.

**CUISINIER** en Espagne de 1er juillet au 31 octobre 09 dont 1er mois en stage d'espagnol. Accueil, logement et visites organisés.

Stages à pourvoir dans le cadre des programmes de mobilité internationale (Leonardo Da Vinci, Erasmus et Franche-Comté/Québec). Ces stages professionnels sont placés et financés par le Conseil régional de Franche-Comté (Convention de stage, bourse mensuelle, assurances...).

Renseignements : [www.jeunes-ic.com](http://www.jeunes-ic.com)  
Contact : Centre Régional et Réseau Information Jeunesse - Tél : 03 81 21 16 16

# Priscilia Th. graphiste qui révèle la ville

**artiste auteure et graphiste plasticienne, publie son premier livre d'art. Celui-ci est le fruit d'un parcours déjà florissant. Présentation.**



**P**hotographe, artiste, graphiste, plasticienne, globe-trotter, sont autant de dénominateurs qui convergent à la jeune bioastrolabe. De retour de Buenos Aires où elle est partie 1 mois avec l'aide d'un DdJ-jeune, elle va proposer en expo et en livre "une approche plastique des apéritifs de cette capitale sud-américaine qui nous révèle ses travers politiques, sociaux et économiques, sur ses murs mêmes" écrit-elle sur son site. "Un pays jeune, une société adolescente, se retranche derrière un masque de civisme. Le fatalisme gagne du terrain et la crise économique a déjà 7 ans. L'âge d'or est déjà loin. Façades à l'abandon, trottoirs déformés,

vêtements percés à la même place depuis des années ; les argentines vivent sur des ruines modernes. On sent l'euro-péanisme passé, les richesses délaissées". Dans son domaine, Priscilia a connu toutes les voies de formation. Sortie d'un BTS communication visuelle, elle a ensuite fait un Deug histoire de l'art à l'Université de Franche-Comté. Puis elle a intégré une licence professionnelle de design graphique qui lui a permis d'acquies les compétences professionnelles indispensables pour entrer sur le marché du travail. Mais la jeune diplômée, animée par ses réflexions artistiques, a choisi de poursuivre des études longues "Même en m'en sachant fort à fait capable, je ne me sentais pas prête à travailler", dit-elle. Elle s'est donc inscrite à l'école des beaux-arts de Besançon pour préparer un DNSEP (diplôme national supérieur d'expression plastique).

## ABORDER L'URBANISME DANS UNE DÉMARCHÉ SOCIALE.

Ce choix l'a menée vers d'autres découvertes qui lui ont inspiré de nouveaux projets... artistiques cette fois, qu'elle signe souvent Priscilia Th. Tout a commencé avec la réalisation d'une

photothèque sur le projet de rénovation urbaine (PRU) du quartier de Planoise. La démolition des tours 7, 9, 11 de la rue de Cologny, amène l'artiste vers une réflexion engagée sur l'habitat urbain et ses évolutions. Mais qui dit "habitat", dit "habitants". Par la volonté d'être proche des gens, elle a créé une exposition qui mêle images inédites d'une ville et paroles d'habitants : "Je souhaite construire un espace d'expression pour les habitants en inscrivant leur témoignage personnel dans une mémoire collective". Cette initiative artistique s'est placée dans "une démarche sociale engagée au carrefour de la sociologie, de l'urbanisme, de l'architecture, de l'anthropologie et de l'art". Elle prend toute son envergure lorsque Priscilia décide de s'intéresser à des villes plus lointaines : Amsterdam, Buenos Aires et bientôt Johannesburg... Un nouveau projet est né. Pour le mener à son terme, elle s'engage dans la recherche de partenaires, elle sollicite le dispositif Défi-jeunes ainsi que bien d'autres partenaires et parrains. Les aides obtenues lui ont permis de financer son voyage (un mois en Argentine), un livre et une exposition. Dans le cadre même,

Priscilia s'est déclarée artiste auteure, tout spécialement dans le domaine du graphisme. Ce statut lui permet de répondre à des commandes. Création d'entreprise (une micro entreprise à bénéfices non commerciaux) et création de projets artistiques, deux mondes associés ! C'est ainsi qu'au mois de juin, nous pourrions découvrir le premier ouvrage de Priscilia Thénard qui paraîtra aux éditions de "La maison chauffaine". Photos, clichés, prises de vue rendent corporel d'une réalité sociale inscrite dans le paysage, à l'insu de tous. L'image rencontre le texte puis, le quotidien rencontre l'art, autour d'une exposition. Celle-ci tournera dans plusieurs lieux bisontins : au C.I.A., au Théâtre de l'espace, à la maison de quartier de Planoise... Et pourquoi pas à Amsterdam et Buenos Aires ?

**Manon Raoul**

Découvrez la richesse des créations de l'artiste ainsi que ses productions professionnelles sur son site : <http://prisciliahénard.fr>

Livre : Titre, Priscilia THÉNARD, Besançon, La maison chauffaine, 2009. Exposition : Mai 2010, Centre Nelson Mandela.

Priscilia aime que les gens se rencontrent grâce à ses projets. Elle donne la parole à chacun et leur permet de monter une oeuvre commune, de se raconter. Elle a par exemple imaginé un « Trafic de bibelots » auquel tout le monde peut participer : lors de réunions qu'elle organise, ramenez un bibelot, un objet a priori sans valeur, dont vous êtes le seul à connaître l'histoire. Confiez-le à un inconnu qui vous fera découvrir à son tour, son objet fétiche. Enfin, retrouvez-vous autour d'un apéritif et découvrez toute une population de bibelots aux histoires aussi uniques que leur propriétaire. Pour en savoir plus, <http://prisciliahénard.fr>

**FRAS DE PANIQUE, C'EST UN DÉTOURNEMENT.**



## Vie quotidienne

[www.worldometers.info/fr/](http://www.worldometers.info/fr/)

Un site qui présente des statistiques mondiales en temps réel. Les chiffres de la population mondiale, des naissances, des décès défilent sur l'écran à vitesse plus ou moins élevée selon la fréquence. On peut "s'arrêter" à observer ceux qui tournent le plus vite : les dépenses de soins, les dépenses pour les écoles et pour l'éducation, les messages électroniques envoyés. On peut aussi s'étonner : plus de

50 000 espèces disparues cette année, 15 500 jours restants jusqu'à la fin du pétrole, près de 200 milliards de dollars dépensés pour l'achat de drogues illégales depuis le début de l'année. Tous ces chiffres sont classés par thèmes (santé, environnement, démographie...). En parallèle, le site donne quelques conseils de lectures en rapport avec l'évolution de la planète.



## Citoyenneté

[www.elections-europeenes.org](http://www.elections-europeenes.org)

Un site pour tout savoir des élections qui approchent : découverte du Parlement européen, règles des élections, partis en présence (en cliquant sur France on obtient la liste des partis en lice et un lien vers leurs programmes),

enjeux du vote. L'onglet "A la une" permet de suivre l'actualité de la campagne et des sondages. La page d'accueil contient aussi un quiz pour tester ses connaissances du Parlement et des publications pour en savoir plus.

## Bouche à oreille

[www.qype.fr](http://www.qype.fr)

Un site où les internautes partagent leurs avis et donnent des conseils dans divers domaines : restos et bars, shopping, art et culture, forme et beauté, sorties... Impeccable pour chercher rapidement l'adresse d'un resto selon ses goûts dans

une ville que l'on ne connaît pas même si le site demande encore à être nourri d'autres avis que ceux qui concernent Paris. Le site est complété d'un agenda d'événements qui s'affichent selon les villes consultées.

## Culture

[www.bourseauxlivres.fr](http://www.bourseauxlivres.fr)

Pas la peine d'un rajouter, l'intérêt dit tout : c'est une bourse aux livres virtuelles où l'on peut déposer des annonces de livres d'occasion et en acheter. Utile notamment pour les

livres scolaires et universitaires qui représentent la majorité des annonces. Le site n'est pas très connu (une cinquantaine d'annonces actuellement) mais demande à être nourri.

## Lycée Saint-Jean : formations Post-Bac

### • Classes Préparatoires :

Pré-BTS, CRE@RTS préparation aux concours des écoles d'art et d'architecture, FCIL préparation aux concours paramédicaux et sociaux.

### • BTS en initial :

Management des Unités Commerciales, Comptabilité et Gestion des Organisations.

### • BTS en apprentissage :

Management des Unités Commerciales, Comptabilité et Gestion des Organisations, Assistant de Gestion PME-PMI, Banque, Notariat.

### • 3ème années de spécialisation :

Chargé de Développement Commercial, Collaborateur Comptable.

#### • Nos spécificités :

- Accompagnement personnalisé, examens blancs, soutien,
- Possibilité de valider la FCIE,
- Certification TOEIC, logiciel Tell Me More,
- Taux de réussite aux concours et aux examens élevés,
- Partenariats avec des groupes de taille nationale et des entreprises régionales.





# Culture

## Au cœur du noir

**Le festival du polar organisé par "Pas serial s'abstenir" va vivre sa 12<sup>e</sup> édition les 30 et 31 mai à Besançon.**

Rappelons l'ambition déstabilisatrice de l'association "Pas serial s'abstenir" organisatrice de ce festival depuis 12 ans : mixer livre consacré à l'univers du polar (genre au succès grandissant ces dernières années) et "vautrer le nez entre lecteurs et auteurs", au moyen de rencontres directes et d'animations conviviales comme la pétanque du dimanche matin. « On veut aussi montrer qu'il y a des auteurs suaglyphes en France ajoute Thierry Lecoq, l'axe des chemises courtes de la manifestation. A l'image de Carol Ford, une valaise libre à découvrir ». Ce thème, outre d'une dizaine de romans, a reçu le grand prix de littérature policière en 2008 pour "Zulu". Ce dernier a pour toile de fond l'Afrique du sud, les townships, le sida. Il est représentatif de l'intérêt du festival, "métrépolité, célèbre auteur et société" et d'une autre de ses volontés : meeting

que le polar est un genre concerné par la société et la société elle-même. Pour éayer cette affirmation, d'autres invités : le Suisse Florian Rochat dont "Cougat corrier" est un premier roman fofo; Pierre Choussat aux histoires très documentées se déroulant elles aussi en Afrique; Patrick Bard, photographe et auteur dont "In 4<sup>e</sup> plan" évoque la maladie du sommeil en Afrique et l'activité des traits pharmaceutiques; Jean-Paul Jody dont "La Position du missionnaire" parle du massacre des Tutsis au Rwanda. L'Afrique étant décidément au cœur des sujets, un débat spécifique aura lieu le samedi. Un autre sera organisé autour de Gilda Pieratti, auteure italienne vivante à Paris. Au total, une douzaine d'écrivains seront présents: Pascal Donnat ("Ceci fut des années que l'on espère le faire venir" dit Thierry Lecoq), Stéphanie Benson, Marie Vildy et Jean-Charles Chapouat qui vient d'écrire un livre avec Hubert-François Thibault. Sa coéditrice les locaux Frédéric Bertin-Denis et Jacky Schwartzman. Ni Assilvi Beaud et Lesora Lewy, jeunes filles de 12 ans qui ont écrit "Panda dans New York" l'an dernier et qui résident cette année. La relève est assurée.

12<sup>e</sup> festival des littératures policières noires et sociales, les 30 et 31



mai au Karol de Besançon. Entrée libre et gratuite. Après concert le samedi soir, pétanque le dimanche matin. Trois expositions autour de

Jean-Claude Clacys (illustration de romans noirs), des éditions Calmann-Lévy et de Boris Vian. Infos: 06 98 05 43 43.

### SÉLECTION TOPO.

10 rendez-vous en juin

« Le Petit bal perdu » (chanson) - Bourali adapté par deux musiciens-chanteurs et un accordéoniste le 2 à Autourne, le 7 à Villedieu-les-2-Eglises, le 4 à Fourchennes, le 5 à St-Aubin et le 6 à Damparis (inscriptions), 03 84 86 03 05

« Guerrilla Poétique + Jack & TBP + Sic (punk) le 6 au Studio de Trébois (03 84 37 50 40)

« Olivia Gay (violine) et Eric Arta (piano) le 9 à Besfort Grand, concert sandwich gratuit à 12 h 20.

« Tobi & Eddy (La) Goyatich (chanson) le 11 au Musée de Trébois (03 84 37 50 40)

« La Seconde surprise de l'armeur » (théâtre), Marceau pour le théâtre Viller-Luzanne, les 16 et 17 à Dole (Commandeur), 03 83 36 70 00

« Calvin Russell (rock) le 27 à Vesoul (Eplanade du lac, dans le cadre du festival Anniversaire de la gasc).

« The Conque (reggae) le 27 à Audincourt, Rencontres & Racines (espace Japy), 03 81 36 37 79

« Sinemilla (reggae) le 27 à Audincourt, Rencontres & Racines (espace Japy), 03 81 36 37 79

« Anthony Joseph (punk) le 28 à Audincourt, Rencontres & Racines (espace Japy), 03 81 36 37 79

« Alpha Blondy (reggae) le 28 à Audincourt, Rencontres & Racines (espace Japy), 03 81 36 37 79

### LES CRÉBET EN FRANCHÉ-COMTÉ

#### ALAMBIC

L'association 50k bioson- un événement public un nouvel album, le troisième, intitulé "Rou du Sablier". Cet album a été enregistré et mixé au studio bioson Le Pavillon. Il a reçu l'appui financier de la Région Franche-Comté et cela, notamment, de l'Adami. Il bénéficie également d'une distribution nationale grâce à la société L'Ancêtre Distribution. Alambic a accueilli en une dizaine d'années une notoriété nationale dans le domaine des musiques multiculturelles innovantes. Ses membres militent également en faveur de la diffusion des musiques et des danses traditionnelles, notamment à travers les Nuits de Folk à Gemoux.

A l'occasion de la sortie du nouveau disque, ils conviendront le public à un concert d'un bal le 12 juin, dans un lieu récemment ouvert de ses soirées culturelles, le château d'Amandans près de Cléven (Doubs). D'autres animations sont prévues ce jour là : expos photos, lecture de poèmes, ateliers initiation aux danses traditionnelles à partir de 17 h. Infos, www.alambic.info http://www.capechateau.fr

### Bréves

**ROCK**  
Festival High voltage organisé les 5 et 6 juin par l'Atelier des médias (Hors-Bord) en coproduction avec l'association Yellow Bastards. Unis dans le douceur du bruit, du psychédélisme au stoner, douze groupes français (Addict, Sheriff Perkins, Static Age, Id the Billy, Milk/Dogs, Stupid New Video, King of the (Rotten), allemand (V8 Warriors), suisses (Daw/Serike, les NRV) et belges (Powertrain, the Whoores). Infos: 0692 68 38 22 et www.atelier-des-medias.com.

**FRANCHES COTERIEES**  
6<sup>e</sup> édition du festival des arts du récit à Lure, Lureville, Randaine Ocreux. Au programme, du 12 au 21 juin, des contes bien sûr mais aussi du théâtre, du cinéma, de la musique. En fil rouge, Pippo Passio présente sa trilogie "Urgence", "Météo" et "Dernier nappé". Au total, 30 rendez-vous à un tarif de 3 euros par spectacle pour les moins de 26 ans. Remerciements, 03 84 20 54 39 et http://franches-coteries20.blogspot.com

**FÊTE DE LA MUSIQUE**  
Depuis 7 ans, le RUC Pilette et le Cylindre soutiennent le

Conseil Régional de Franche-Comté organise des résidences d'artistes commémorant des artistes et territoires par un concert au Conseil Régional lors de la Fête de la musique. Après David Kolosar l'an dernier, c'est l'indisponible groupe Nejozz qui est au cœur de l'événement cette année.

### DANSE

"Entrées" de et avec Josef Nadj le 11 juin à 20h30 au Girault. La nouvelle pièce de Josef Nadj dure soixante-quatre minutes. Saï le nombre d'horogrammes (figures composées de lignes) continus dans le Yi King, le Livre de sagesse chinoise. Nadj, directeur du Centre chorégraphique d'Orléans, revient à une formule antérieurement donnée par quatre musiciens sur scène.

### SIMON VOULT LES ANNEES ITALIENNES

Une exposition des œuvres de ce peintre français qui a séjourné à Rome entre 1813 et 1827 est proposée jusqu'au 29 juin au musée des beaux-arts et d'archéologie de Besançon. Contact: 03 81 67 90 93

**FESTIVAL MÉTISSÉ DE MUSIQUES AMPLIFIÉES**  
Une adaptation des œuvres du patrimoine des musiques amplifiées

sur les élèves d'In Oule, après une résidence artistique de 7 mois. Au programme des reprises de Bob Dylan, Rush, ACDC, Amos et Marim, etc. Le 29 juin à Hérisourt, Catering café music. Infos: 03 84 56 85 43.

### BAUME-LES-DAMES

Le festival du Père Ubu réunit 6 compagnies de théâtre au centre-ville, avec des spectacles au tarif unique de 3 euros les 27 et 28 juin. En parallèle, de nombreuses animations (zoo, magie, tour magasin...) se déroulent par le théâtre du Père Ubu. Inscriptions, 03 84 27 98

### EXPOSITION

Les expositions en licence pro métiers de l'expedition et technologies de l'information organisent une expo sur le thème du "paysage" en partenariat avec le Festival régional d'art contemporain et le musée des Maisons comtoises de Nancy, où elle se tient. "En transition" est un regard sur le passé de l'architecture et de l'habitat dans l'environnement paysan. A partir d'ouvrages du Père Ubu, elle offre patrimoine et art contemporain "avant de sensibiliser à cette discipline un public qui vient au musée en priorité pour le patrimoine". A voir jusqu'au 30 juin au musée de Nancy. Infos: 03 81 35 29 77.

# Artistes en voie d'émergence

**Du 2 au 6 juin à Besançon, 6 spectacles à découvrir.**

**E**mergences poursuit le soutien de la Ville de Besançon à la création artistique dans la suite des manifestations Besançon ville ouverte aux jeunes et Besançon jeune création. Aux yeux du public, c'est une semaine de présentation de spectacles vivants, mais il s'agit bien de la partie émergée d'un travail permanent du service culturel. Les artistes associés par ce biais le sont avant tout autres des critères de création, de qualité des projets mais aussi de situation et de professionnalisme. Autre aspect important, l'accompagnement, assuré avec l'aide de structures culturelles de la ville comme le CDN, l'Espace, le Théâtre musical, le Cylindre, le Petit théâtre de la Bosiole. Il implique notamment que la scénarisation d'Emergences ne soit pas seulement un aboutissement mais aussi un point de départ et que les artistes aient aussi en tête la suite à donner. Certains spectacles sont

d'ailleurs déjà présentés pour passer à l'extérieur de la région. Emergences apparaît comme un "premier passage à l'acte professionnel", que vont effectuer en juin, 6 spectacles :

> **"Arcaïe ou le vol phiballique"** par la Cie les Phiballistes (cirque). Projet de longue haleine initié par Maxime Bourdon et Sébastien Binas autour d'une étonnante nacelle en métal de 5 m de diamètre. Les 2 et 3 juin au Korsaal.

> **Judith Jullierat** (concert) : cette Bisontine a été choisie par Bjork pour chanter un de ses morceaux pour l'Unicef. Plus connue en Allemagne où elle vit, que dans sa ville natale, elle propose avec un multiinstrumentiste un concert electro-hip-hop-mus, le 3 juin au Petit théâtre de la Bosiole.

> **"Le Vainc périmé d'Offenbach"** (lyrique) par la Cie la Carotte. Une réécriture pour publics de pièces d'Offenbach par Benoît Imbert et Marc Mailliot et un piano à quatre mains. Le 4 juin au théâtre musical.

> **"A l'Épave"** (danse) par la Cie P'èces détachées. Danseuse inter-

prête, Caroline Goujon franchit le pas de la chorégraphie par envie de proposer son univers. Sa première création est un solo présenté les 5 et 6 juin au Petit théâtre de la Bosiole.

> **"Blanches"** (théâtre) par la Cie Palo Mio. Florence Cabot a écrit cette pièce qui plonge dans l'univers d'une boîte de nuit. Associant danse et théâtre (choregraphie de Laure Terrier, mise en scène d'Ernesto Drovini), elle est proposée le 5 juin à 22 h au CDN, après 3 happenings sur "Les Naissances de Blanches" les 2, 3 et 4 juin.

> **"Arberligne"** (arts plastiques) par Silène Audibert : en même temps que la parution d'un carnet d'art intitulé Silène Audibert et Sophie Rousseau (éditions de la Maison châteline), une installation est exposée toute la semaine à l'entrée du Théâtre musical. Silène Audibert axe son travail sur la transformation du vivant, l'association végétal-humain.

Les spectacles ont lieu à 20 h 30, sauf "Blanche" (22 h). Tarifs pleins 9 euros, réduits 4,50 euros. "Blanches" et l'exposition de Silène Audibert sont gratuits.



Judith Jullierat en concert le 3 juin à la Bosiole.

Photo: Jean-Pol

## Jazz et musique improvisée en Franche-Comté - 12-27 juin

« Épiphrase, improvisation, freestyle et involont' » selon son directeur Philippe Rousseau, le festival propose 14 rendez-vous pour sa 28e édition menée du 12 au 27 juin. D'un étonnant spectacle d'ouverture à Aux-ès-Sèzann associant jazz et cuisine (4 instruments, 2 chefs aux fourneaux) au final à Besançon assuré par William Parker et Hamid Drake, soit l'une des plus belles rythmiques du jazz actuels, le festival passe par le château de Joux, Vesoul, Dole et Besançon. A des tarifs incroyables (5 à 15 euros, mais

aussi 5 rendez-vous gratuits), le public est invité à découvrir des artistes aussi prestigieux que Nasid Siddik et Mokoto Sato (le 13 au château de Joux), Dominique Pifarély (le 19 à Dole), Joëlle Léandre et Maja Ratkje (le 24 à Besançon) et évidemment l'épiphonème superphénix Roscoe Mitchell que certains attendent avec impatience depuis un concert mémorable donné lors du festival 1998.

Infos et programmation complètes sur [www.epi-phrase.fr](http://www.epi-phrase.fr) et [www.epi-phrase.com/jmfic](http://www.epi-phrase.com/jmfic). Renseignements, 03 81 83 19 09



Roscoe Mitchell en concert le vendredi 26 juin.

FRANCHE-COMTÉ COUNTY

**KICKING FESTIVAL**

10 JUIN COUNTY DART BEACHES DE FLIVING DOMITS

GENERIC

BLACK ZONE PROCESSION

THE HOPLA!

## Kicking fest à Besançon - 10 juin

**Q**uatre groupes de l'écurie Kicking records ont rendez-vous le 10 juin au County de Besançon : Generic, the Black Zentle ProceSSION, the Flying Dorsets et the Hop La ! (qui réunit des anciens membres des Sheriff), soit un ensemble très heavy rock. Le Kicking fest est

la suite logique d'une aventure lancée il y a 2 ans et demi par Stéphane, un Pontillonnais vivant aujourd'hui à Toulouse. "Kicking" compte aujourd'hui 15 groupes français mais aussi américains et néo-zélandais. Il s'est construit sur le relationnel, les réseaux, les rencontres. De fil en aiguille, j'ai dû

amené à organiser un premier Kicking Fest à Angoulême. Ce s'est très bien passé et j'ai été agréablement surpris par le succès. Les artistes sont en cours d'être finalisés. Je voulais rater d'en faire un à Besançon, dans ma région d'origine". Le 2e Kicking fest est donc programmé le 10 juin à par-

tir de 20 h. Il est accompagné d'une opération promotionnelle du label et des 4 groupes du festival durant tout le mois de juin au magasin Forum de Besançon.

Infos, 03 81 52 49 94 et [www.kickingrecords.com](http://www.kickingrecords.com)



## "Coraline"

**H**enry Selick est le créateur du meilleur film de Tim Burton, "IT" d'après Noël de M. Jack. On retrouve dans "Coraline" son univers bizarre où le fantastique côtoie l'humain et l'enfance le mystère. Adapté et scénarisé par Selick, l'histoire vient d'un conte noir écrit par Neil Gaiman que l'auteur a lui-même envoyé à Selick. Ce dernier s'est très vite décidé à l'adapter. Une conjugaison entre les deux hommes pas trop étonnante quand on lit l'idée, en phase avec l'univers développé lors des précédents films de Selick : Coraline est une fillette curieuse. Pour tromper l'ennui, elle décide de jouer les exploratrices dans l'étrange maison où elle vient d'embarquer avec ses parents. Ouvrant une porte condamnée, elle pénètre dans un appartement identique au sien... mais où tout est différent. Dans cet autre monde, chaque chose lui paraît plus belle, plus colorée et plus attrayante. Mais le rêve va tourner au cauchemar. A partir de cette trame, on peut s'attendre à un objet unique, tant l'univers de Selick est particulier, original, loin du tout-venant du cinéma d'animation.



## "Amerrika"

**U**n jeune palustien décide de quitter son pays avec son fils pour rejoindre sa sœur installée aux Etats-Unis. Le premier long métrage de Cherien Dabis explore un thème largement abordé par le cinéma (en citons "American America" d'Ellis Kazan, au titre proche), celui de l'immigré pour un ailleurs meilleur et en particulier pour l'eldorado que représente

l'Amérique depuis... sa découverte. Mais entre l'idéal d'accueil et la tradition d'immigration d'un côté et la réalité de l'hospitalité et de l'intégration de l'autre, il existe un écart qui ne se comble jamais. Ce film est un récit d'immigrés, de gens qui ont quitté leur pays pour aller à la recherche d'un avenir meilleur. Mais ce n'est pas tout. Le film a déjà largement séduit : il a reçu le grand prix du jury au

festival Sundance (festival du film indépendant américain) et est sélectionné à la Quinzaine des réalisateurs de Cannes.

"Amerrika" (Etats-Unis, 1 h 32) de Cherien Dabis avec Ham Abbou, Alla Sawkat, Nisreen Fawzi... en VO à partir de 17 juin au cinéma Victor Hugo à Besançon (4,50 euros avec la carte Avantages jeunes).

**Chaque mois**

**avec la carte Avantages jeunes**  
2 films à 4€ 50 au cinéma Victor Hugo à Besançon  
et 2 films à 4€ au Colisée à Montbéliard

Horaires sur [www.jeunes-cinemas.fr](http://www.jeunes-cinemas.fr)  
valables tant que les films sont à l'affiche.



**Colisée - Montbéliard 4€**

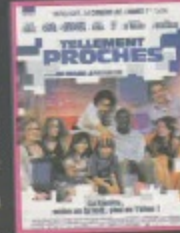
## "Terminator renaissance"

**A**vec le succès des 3 précédents "Terminator", on pouvait se douter que des scénaristes allaient trouver le moyen de faire revivre la saga. Evidemment sans son acteur fétiche Arnold Schwarzenegger, devenu depuis homme politique. Sur un synopsis alléchant à savoir, mariant un paradoxe temporel rebattu (John Connor, chef de la résistance humaine aux

Terminators, doit par exemple découvrir si le dénommé Marcus Wright est envoyé du futur ou s'il vient du passé), le film respecte la tradition des blockbusters : scènes ultra-spectaculaires, surcraie d'explosions et de rebondissement. Et la même bénéficie du concours de l'armée. L'œuvre est signée Mc G, alias de Joseph McCinty Nichol, un artiste américain qui connaît son affaire puisqu'il a occupé ses lettres

de noblesse en réalisant les deux "Charlie's angels" ("Déttes de dames")

"Terminator renaissance" (Etats-Unis, 1 h 48) de Mc G avec Christian Bale, Sam Worthington, Bryce Dallas Howard... à partir de 3 juin au cinéma Colisée à Montbéliard (4 euros avec la carte Avantages jeunes).



## "Tellement proches"

**E**ric Toledano et Olivier Nakache ont déjà réalisé "Nos jours heureux" et "Je préfère qu'on reste amis". C'est un cinéma de la relation humaine sur fond de comédie douce, voire apparemment pessimiste par "Tellement proches" puisqu'il est question de (dés) famille : Alan et Nathalie, mari et femme, sont invités un samedi

soir dans la famille de cette dernière. Entre petits tracas, faux mariages et vrais engagements, chaque spectateur pourra rapprocher avec délice les détails réalistes de son propre vécu. Le scénario démarre ainsi sur des bases proches de "Craignez Dieu et dépeuplez-le" ou d'"Un air de famille", mais le film s'éloigne vers quelque chose d'un peu plus chaotique et surprenant que ce

caucus initial largement balisé par le cinéma français depuis des années.

"Tellement proches" (France, 1 h 42) de Eric Toledano et Olivier Nakache avec Vincent Elzeu, Isabelle Carré, François-Xavier Demaison... à partir de 17 juin au cinéma Colisée à Montbéliard (4 euros avec la carte Avantages jeunes).

# Le lac Saint-Point sans voiture

## - 14 juin -



Photo: Laurent Chabal, 100 Images, parisnet

**P**our la 5e fois, un tour du lac de Malbesson sans voiture est organisé, durant toute la journée du 14 juin. La

route du lac sera transformée en parcours piétonnier de 20 km réservé à la circulation douce des piétons, cyclistes et rollers. Un parcours sécurisé en toute tranquillité des rivières et points de vue du site mais aussi de nombreuses animations organisées dans les villages autour du lac. À cette occasion, au son des musiques assurées par le club d'accordéon du lac Doubs, vous pourrez en caravane, canot, catamaran, détachements de sauvetage aquatique, balades en canoës et au poney, spectacles de théâtre, animation all-naps, échecs, expositions, anim-

films, armbalage, choros, repas spéciaux chez certains restaurateurs.

Infos et programme complet sur [www.tourisme-malaibief.com](http://www.tourisme-malaibief.com).

Renseignements : 03 81 69 31 21.  
Route du lac: fermes aux véhicules motorisés de 10 h à 17 h, Parkings à Oye-et-Paillet, Chaux, Lebergement-St-Martin.

# Fête du livre jeunesse

## - Besançon, 2 au 7 juin

Rencontres  
**rebelles &**

**L**a 17e fête du livre jeunesse est organisée par le MJC Palente du 2 au 7 juin à Besançon, place des Tulliais. Sous le générique "rencontres rebelles et rebelles", elle propose son analemment un salon du livre et de la presse jeunesse avec possibilité d'achats, mais aussi de nombreuses animations : des expositions, la présence de 15 auteurs notoires (dont Staline Mengerheim, Charlotte Desrues, Christian Mascler, Hervé Bernard Frot, Cathy Yrak), des débats, des ateliers et 9 spectacles tous publics.

À noter, le 7 juin, une grande vente

de débarras de livre jeunesse où seuls les moins de 18 ans pourront disposer d'un emplacement pour vendre leurs livres (inscription au 03 81 80 81 80).

Infos et programmation complètes, MJC Palente, 24 rue des roses, BP90987, 25022 Besançon cedex (03 81 80 41 80).



# Répétitions publiques de danse

## - Belfort, 12 et 24 juin -

**L**a centre chorégraphique national de Belfort a depuis longtemps petit habitué d'ouvrir ses portes au public lors de répétitions d'artistes qu'il accueille.

Ce sera notamment le cas au cours de juin où les amateurs de danse pourront d'abord voir travailler Mia Habib, Jassim Hindi et Itani Nair dans Malbonkian de "We insist", le 12 juin à 19 h. En utilisant les langages gestuels et sonores, ce projet questionne l'identité perçue comme un état instable et instable, permet par une multiplicité de tensions, traversé par des touches d'ironie. Comment se

maintient-elle, comment ma-t-elle ? Comment pouso-t-elle vers la fête ou le vide, vers des répétitions rituelles de nous-mêmes ou vers un abîme de différences entre nous et le reste du monde ?

Seconde proposition, le 24 juin à 19 h, pour assister à l'élaboration du nouveau projet de Ghislé Vissac, prévu pour 2019. La chorégraphie souhaite intégrer les liens entre ébranlement religieux, art et culture populaire, ainsi que notre conception du beau.

Accès libre, réservation conseillée au 03 84 58 44 83, [infos@ccnbelfort.org](mailto:infos@ccnbelfort.org)

Le projet  
"We insist"