

TOPO

www.jeunes-fc.com

L'EST
RÉPUBLICAIN

Crédit Mutuel
LA banque à qui parler

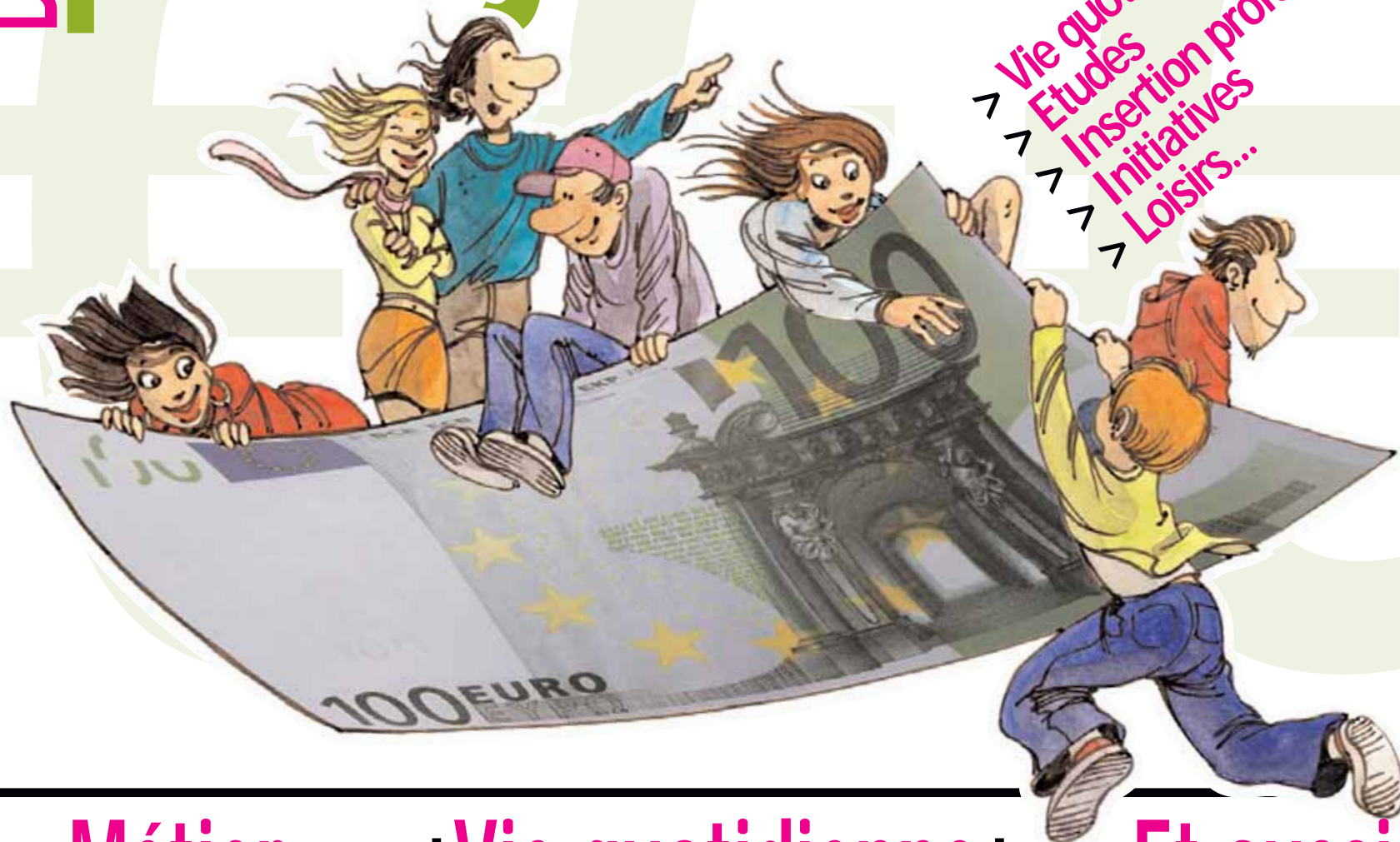
INFORMATION
JEUNESSE



Franche-Comté
Conseil régional

Dossier AID€S FINANCIÈR€S pour jeunes

> Vie quotidienne
> Etudes
> Insertion professionnelle
> Initiatives
> Loisirs...



Métier



L'imprimerie

Vie quotidienne



Devenir animateur
de vacances adaptées

Et aussi :

Forum emploi à la
CCI du Doubs ● Un Pij
à Quingey ● Rencontres
autour des migrations ● Oumar
Camara-Sampil à la
relance du basket
guinéen ● Les 25 ans
d'Erasmus ● Le festival des
cinémas d'Asie ● etc

9^e forum de l'emploi «commerce et distribution»

A la recherche d'un emploi ? Besoin de conseils en orientation ? Envie d'informations sur les métiers du commerce et de la distribution ?

Rendez-vous au forum de l'emploi le 16 février prochain à la CCI du Doubs.

Le forum de l'emploi organisé par l'ECD se tiendra le 16 février de 8 h 30 à 18 h à la Chambre de commerce et d'industrie du Doubs. Cette 9^e édition se déroule en deux temps forts. La matinée, en partenariat avec le rectorat, sera ouverte aux lycéens de tous niveaux, du CAP au BTS. Autour d'une table ronde également composée de professionnels du commerce et de la distribution, ils pourront échanger sur le thème «conseiller vente, commercial terrain, responsable de rayon : quel métier pour moi demain ?». Pour ceux qui préfèrent le côté pratique, un atelier-conseil sur

le thème du recrutement permettra d'analyser et de peaufiner CV et lettres de motivations grâce aux précieux conseils de professionnels.

L'après-midi, le grand public pourra parcourir les stands des nombreuses entreprises présentes pour un simple premier contact ou un réel entretien d'embauche. On y retrouvera de grandes enseignes telles que Décathlon, Intersport, Kiabi ou Ranstad. Chaque année, 50 à 100 postes sont à pourvoir lors de cette journée. «Les entreprises ont de réels besoins de recrutement, elles sont à la recherche d'un vivier. Pour le groupe Casino, par exemple, la DRH nationale fait le déplacement

pour recruter dans la distribution et même pour les métiers de bouche» explique Lydia Wilmin de l'ECD. Chez Leroy Merlin, qui sera également présent, le forum représente une réelle opportu-

unité comme l'explique Anne Collin, assistante du personnel au sein du magasin bisontin «Nous avons des besoins réguliers pour des postes en CDD ou en CDI. Nous avons également besoin d'intégrer les

jeunes et de garder ceux que l'on forme. Lors du précédent forum nous avons recruté des candidats qui sont aujourd'hui embauchés».

Katia Mairey



Photo Laurent Chevêret



... ART CONTEMPORAIN

Melvil Poupaud, acteur, réalisateur, musicien, écrivain, sera présent à Besançon le 8 février dans le cadre du cycle de projections organisé par le Frac de Franche-Comté et l'école régionale des beaux-arts de Besançon. A 16 h, il dédicacera son livre «Quel est Mon nom ?» au 1802. A 18 h, séance spéciale de 3 courts métrages et rencontre avec l'artiste au Petit Kursaal. Infos, 03 81 61 55 18.

... CONCERT

Dans le cadre des Dimanches musicaux organisés par l'association Dev'art, l'IUFM et l'Université de Franche-Comté, les élèves de la classe de chant d'Aniela Zins présentent un programme original le 26 février à 15 h 30 à l'Espace culturel «Le gymnase» IUFM, Fort Griffon à Besançon. Entrée libre et gratuite dans la limite des places disponibles. Informations et réservations sur <http://devart.asso-web.com>

... CONCERT

Le service culturel du Crous de Besançon organise une sélection régionale pour son tremplin musical étudiant «Musiques de R.U.». Un jury de professionnels a choisi 4 groupes ou solos de la région lors d'une sélection préalable. Une seule condition est demandée à ces jeunes talents : être composé d'une moitié d'étudiants ! Tous les genres musicaux sont acceptés. Chacun des participants aura 30 minutes de prestation afin de convaincre le public et le jury. Le vainqueur désigné à la fin de cette soirée aura l'occasion

d'enregistrer une maquette, envoyée pour la présélection nationale. Pour encourager ces talents, rendez-vous le 16 février à 20 h 30 à la Poudrière de Belfort.

... KESKESAY

Sous cet intitulé, des apéros-infos organisés par la Poudrière de Belfort. Le 23 février, Fabien Hein intervient autour de son livre «Ma petite entreprise punk - sociologie du système D» à l'hôtel dde Sponek, Montbéliard. Il revient sur la scène punk des années 70 et sa tentative de démystifier le processus de production culturelle en soulignant la capacité de chacun à devenir un acteur culturel. Cette dynamique a pris la forme du «DIY» («Do It Yourself») ou «système D» en français, un régime de développement d'un entrepreneuriat relativement indépendant de l'industrie du disque dominante. Renseignements, 03 84 58 11 77.

... MUSIQUE ÉLECTRO-ACOUSTIQUE

Le 4 février, le conservatoire de Pontarlier propose master class (de 10 h à 12 h) et récital (à 16 h) de musique acousmatique à l'auditorium P. Martin. Le conservatoire accueille Armando Balice, jeune compositeur d'origine pontisaliennne, pour faire découvrir les différents aspects de la musique dite «électro-acoustique» aux commandes d'un acousmonium (dispositif d'enceintes acoustiques permettant une spatialisation sonore), à travers ses compositions. Renseignements : 03 81 46 72 89

... SKI DE RANDONNÉE NORDIQUE

Le lundi c'est gratuit : à partir de 10 h à Métabief, Evasions nordiques invite à venir essayer gratuitement le matériel et à s'exercer pendant une heure au style randonnée nordique. Il suffit de prévenir par mail ou par téléphone de votre venue en donnant votre pointure. Rendez-vous les 6, 13, 20 et 27 février. Renseignements : 03 81 49 25 11 www.ecoledeskimetabief.com

Formations en portes ouvertes

Dans les difficultés économiques actuelles, autant se renseigner le mieux possible sur la réalité des métiers : connaître les secteurs en crise, mais aussi ceux qui continuent à recruter et, même s'ils sont plus rares, ceux qui connaissent des difficultés à trouver du personnel. A ce titre, les diverses portes ouvertes organisées par les établissements représentent un outil utile aux jeunes. C'est la période de prédilec-

tion. Par exemple, celles du CFA de l'industrie à Besançon, Exincourt, Dole et Gevingey ont lieu les 18 février et 17 mars. Elles présentent de nombreux métiers à débouchés.

A noter également les portes ouvertes de l'Université (11 et 18 février, voire page 8) et de l'UTBM (le 25 février).

Toutes les dates des journées portes ouvertes dans la région sont sur www.ac-besancon.fr/pol

Bon plan carte Avantages jeunes

Cinémas d'Asie

Du manga, du film d'animation mais aussi des films rarement visibles le reste de l'année : le festival des cinémas d'Asie de Vesoul est devenu un rendez-vous incontournable, programmé du 14 au 21 février (voir p.21). Profitez-en avec la carte Avantages jeunes : une entrée gratuite pour n'importe quelle séance figure dans le livret. Et pour les - de 26 ans, toutes les entrées sont à 2,50

euros. Infos, www.cinemas-asie.com



Supplément mensuel coproduit par le Centre Régional d'Information Jeunesse de Franche-Comté et L'Est Républicain
ToPo - CRIJ - 27 rue de la République 25000 Besançon tél 03 81 21 16 08 fax 03 81 21 16 15 courriel : topofc@gmail.com site : www.jeunes-fc.com

Agrément jeunesse et éducation populaire : CRIJ n°25 JEP 328 Rédacteur en chef : Stéphane Paris Crédits photos : Laurent Chevêret, Yves Petit Dessins : Christian Maucier Maquette : Sladjana Becic. Régie publicitaire : L'Est Républicain Imprimerie : L'Est Républicain 54180 Houdemont. Le Crij de Franche-Comté est une émanation du ministère de la Jeunesse et des Sports, de la Région de Franche-Comté, du Conseil général du Doubs et de la Ville de Besançon. Il réalise ToPo en partenariat avec L'Est Républicain et le Progrès et avec le soutien du Crédit Mutuel de Franche-Comté.

Le prochain numéro sera disponible le 20 février en supplément de l'Est Républicain et le 27 février en supplément du Progrès.



Réseau Information jeunesse

L'info jeunesse s'implante à Quingey

Un Pij ouvre en ce début d'année. Il relaie les missions du Crij auprès des jeunes du canton de Quingey. Dans un premier temps, ces derniers ont accès au fonds documentaire de l'information jeunesse, à des connexions Internet et à un interlocuteur prêt à les informer et répondre à leurs questions. Ludovic Fery est également là pour relayer les actions du Crij comme la carte Avantages jeunes ou TOPO. Le Pij est installé près du collège, donc à proximité du principal lieu de regroupement de jeunes. «C'est une volonté de proposer plus de services aux jeunes» annonce Maryvonne Ragot, présidente de la communauté de communes du canton de Quingey. Le Pij se trouve dans les locaux de la communauté de communes, il émane d'une conjonction de volontés : outre cette dernière et le réseau II, il intègre le contrat territorial jeunesse du Conseil général du Doubs.

«La communauté de communes représente 8 500 habitants, le canton 34 communes. On est là pour les jeunes de l'ensemble du secteur. D'ailleurs, on devrait également tenir une permanence les mercredis après-midi à Arc-et-Senans» annonce Ludovic Fery. Le Pij s'inscrit dans la logique de la charte de l'information jeunesse. Délivrer une information gratuite, complète, dans tous les domaines. «Je ne suis pas là pour faire à la place des jeunes mais pour les aider à trouver ce dont ils ont besoin. De même, j'espère organiser des rencontres avec des professionnels de différents métiers, mais sans me substituer au service d'orientation du collège. Au contraire, l'idée est de créer des partenariats avec ce qui existe déjà pour améliorer le service aux jeunes».

Point information jeunesse du canton de Quingey,
12 rue Calixte II, 25440 Quingey
(03 81 63 84 63, pij.canton-quiringey@jeunes-fc.com, www.jeunes-fc.com)

Horaires d'ouverture :
lundi 16 h-18 h
mardi 9 h-12 h/ 14 h-17 h
mercredi 9 h-12 h/ 13 h-17 h
jeudi 9 h-12 h/ 14 h-18 h

Photos Yves Piffet
Maryvonne Ragot et Ludovic Fery.

« On est là pour les jeunes de l'ensemble du secteur »

COORDONNÉES DU RÉSEAU INFORMATION JEUNESSE DE FRANCHE-COMTÉ

- Crij / Centre Régional d'Information Jeunesse 27 rue de la République 25000 Besançon 03 81 21 16 16 /
- Cj / Info Jeunesse Jura 17 place Perraud 39000 Lons-le-Saunier 03 84 87 02 55 /
- Cij / Centre Information Jeunesse 1 rue de Franche-Comté 70000 Vesoul 03 84 97 00 90 /
- Bij / Belfort Information Jeunesse 3 rue Jules Vallès 90000 Belfort 03 84 90 11 11 /
- Bij / Bureau Information Jeunesse 2 avenue des Alliés BP95287 25025 Montbéliard cedex 03 81 99 24 15 /

Brèves

ICI ET LÀ

Le Crij de Franche-Comté a mis en place des rendez-vous mensuels sur plusieurs thématiques. Les permanences «Ici» sont tournées vers le **logement, l'international et les projets**.

Dans chaque cas, elles permettent aux jeunes de poser des questions et d'approfondir un sujet.

En février, elles ont lieu :

- le 1^{er} et le 15 pour l'**international**
- le 2 et le 16 pour le **logement**
- le 3 et le 17 pour les **projets**

Les rendez-vous dénommés «Là» sont tournés vers des sujets précis.

Prochainement, des rendez-vous autour du **Bafa** (le 8 février), du **service volontaire européen** (le 15), des **stages professionnels en Europe et au Québec** (le 22). A chaque fois, **rendez-vous à 14 h au Crij**, 27 rue de la République à Besançon.

LES RDV MÉTIERS

A Info jeunesse Jura, une fois par mois, un rendez-vous avec des professionnels et des documentalistes pour mieux connaître un métier.

Prochaine rencontre le 29 février pour découvrir l'artisanat d'art. Rendez-vous durant l'après-midi à St-Claude (03 84 45 27 27), Morez (03 84 33 40 61) et Lons (03 84 87 02 55).

« Je suis à la recherche d'un stage pratique suite à ma formation générale Bafa mais je ne trouve pas, comment m'y prendre ? »

Normalement, l'organisme avec lequel le stagiaire a passé la formation générale Bafa doit l'accompagner dans cette recherche, soit en le recrutant sur un accueil de loisirs ou un séjour de vacances qu'il organise, soit en l'aidant à trouver un organisateur (à ce titre, il est au préalable assez intéressant de s'inscrire en formation Bafa dans une structure organisatrice de séjours). La première démarche est donc de faire savoir à cet organisme que vous êtes en recherche de stage pratique. Le cas échéant, il faut faire une démarche

de candidature spontanée (avec CV et lettre de motivation, en n'oubliant pas d'insister sur les sports, loisirs, activités pratiquées et expériences avec les publics jeunes) auprès des organisateurs de séjours de vacances ou d'accueil de loisirs pour enfants ou adolescents : les associations spécialisées dans le secteur, mais aussi les communes et les comités d'entreprise, voire les maisons de quartier. Pour connaître les séjours habituels susceptibles d'accueillir des stagiaires Bafa, il est possible de s'adresser à Jeunesse et Sports.



« A qui m'adresser pour préparer un diplôme de comptabilité et gestion ? »



Le diplôme de comptabilité et gestion est un diplôme de niveau bac+3 qui peut mener à la profession de comptable mais aussi de contrôleur de gestion ou d'expert-comptable. En Franche-Comté, on peut le préparer à l'IUT de Besançon-Vesoul (site de Besançon), au lycée Pergaud à Besançon, au lycée le Grand Chênois à Montbéliard, au lycée privé Pasteur Mont-Roland à Dole. L'IUT et le lycée Pasteur Mont-Roland peuvent le proposer par apprentissage.



« Je souhaiterais acquérir un niveau de seconde générale en français, mathématique, SVT et physique. Quel organisme dispenserait une telle formation ? »

Plusieurs organismes proposent des remises à niveau pour intégrer une formation, reprendre des études, préparer un concours. En Franche-Comté, on recense 20 adresses, avec des formules variées en fonction des besoins de chacun. Les Greta organisent notamment des ateliers de pédagogie personnalisée incluant français, mathématiques et sciences et leur présence sur tout le territoire garantit une certaine proximité quel que soit le lieu de résidence. Parmi les autres organismes, ceux qui proposent des modules dans les 3 disciplines sont le CFA du Pays de Montbéliard et l'association départementale d'insertion des jeunes à Bavilliers. Toutes les coordonnées de ces structures sont sur le portail www.jeunes-fc.com, rubriques «se former» puis «formation continue».

Brèves

CONCOURS ASSOCIATIONS

La fondation EDF DiversiTerre lance la 3^e édition des Trophées des associations, destinée à donner un coup de pouce à de petites associations œuvrant auprès des - de 25 ans dans 3 domaines : la solidarité, la nature et la culture. Jusqu'au 8 février, responsables associatifs, bénévoles et grand public ont la possibilité d'inscrire, recommander ou soutenir une association sur le site :

<http://tropheesfondation.edf.com>. A l'issue des votes et d'une sélection du jury, 30 associations se

partageront 300 000 euros. L'an passé, 280 000 internautes ont encouragé 2 600 associations.

CONCOURS TALENTS DE LA CRÉATION D'ENTREPRISE

Chaque année, ce concours lancé par BGE récompense une centaine de créateurs d'entreprise. Cette année, il est possible de s'inscrire jusqu'au 30 avril sur www.concours-talents.com. Condition : avoir été accompagné par BGE ou par un organisme d'aide à la création d'entreprise. Le second critère est d'avoir créé son activité entre le 1^{er} janvier 2011 et le

31 mars 2012. En région, les lauréats reçoivent un prix de 1 000 à 3 000 euros, les prix nationaux sont dotés de 4 000 à 10 000 euros (100 projets récompensés en région, pour 10 lauréats au national).

STAGES

L'armée propose des centaines de stages et contrats armées-jeunesse dans de nombreux domaines : informatique, physique, chimie, biologie, économie, droit, administration, psychologie, histoire, gestion, traduction, communication, relations internationales. Catalogue, candidatures et règlement sur : www.defense.gouv.fr/caj, www.stages.defense.gouv.fr

Vous avez une question sur la formation, l'emploi, la santé, le sport, les loisirs, la culture ou tout autre domaine lié à la jeunesse en Franche-Comté ?
Le réseau information jeunesse vous répond, en direct dans ses locaux, par téléphone ou par mail (il suffit d'envoyer votre demande sur www.jeunes-fc.com)

Bonnes impressions



Un domaine qui cache des métiers méconnus, avec d'importantes évolutions récentes. Exemple à l'imprimerie Simon à Ornans.

A Ornans, l'imprimerie Simon existe depuis plus d'un siècle. Antoine et François, les deux frères, sont la 4^e génération à gérer l'entreprise lancée par Lucien en 1909. Entre les débuts comme imprimerie – papeterie – librairie – photographe dans un petit local de la Grande rue et l'installation

dans 1850 m² sur la zone de Noirichaud, elle a vécu toute l'évolution de l'imprimerie. Surtout l'accélération récente de l'ère du numérique, vécue par les deux frères. «*Quand on a commencé, les salariés avaient de l'encre plein les mains, il y avait des manettes partout se souvient Antoine. Aujourd'hui, rien à voir. Propreté, bruit minimal, réglages automatiques. Le*

numérique n'a pas seulement agi en faveur des rythmes de production, de l'efficacité ou de la qualité, mais aussi pour le confort des salariés. «*La*

«Avant, c'était un sport !»

machine fait énormément de réglages, donc un conducteur peut désormais surtout se

consacrer à la qualité. Il va plutôt avoir à vérifier la colorimétrie, un rendu de vernis que de se focaliser sur l'idée de faire entrer la papier à un bout pour qu'il sorte de l'autre. Avant, c'était un sport !». Antoine et François n'ont jamais hésité à intégrer les dernières innovations, à l'image du système de calage et de contrôle qualité automatique acquis en 2009 : ils

étaient les premiers à s'en doter en France. Mais ils n'oublient pas le passé, la mémoire de leur métier. Leurs presses typographiques fonctionnent encore, ils les ont cédées, l'une aux éditions Engraves à Baumeles-Dames, l'autre à Cédric Chauvelot, typographe franc-comtois installé à Bruxelles. «*Elle sert entre autres à faire des imprimés pour la famille royale belge*» annonce fièrement Antoine. Côté emploi, les métiers de l'imprimerie subissent les aléas de la conjoncture, de variations importantes des commandes et d'une concurrence parfois internationale. A tel point que la convention collective admet une modulation importante au sein des 35 h, avec une amplitude de 21 à 50 h selon les semaines. «*Pour ceux qui cherchent du travail, ce n'est pas toujours facile, il faut tomber au bon moment, cadre Antoine Simon. Il faut être prêt à bouger. Il faut aussi préciser des réalités différentes selon les fonctions. Les jeunes veulent par exemple tous être infographistes. La dernière fois qu'on a recruté, on a eu 70 CV*». A côté, un conducteur offset aura plus de

«Propreté, bruit minimal, réglages automatiques»

chances de trouver du travail. Les fonctions au sein d'une entreprise sont plus nombreuses qu'on ne pourrait le croire. «*Il y a le prépresse, avec des techniciens et des créatifs, l'impression, avec désormais un secteur offset et un numérique et la finition. Sans compter tous les domaines que l'on retrouve dans tous les entreprises de production : administratif, commercial, logistique, transport, etc*». Au total, ils sont une trentaine dans l'entreprise Simon. Sur l'aspect imprimerie proprement dite, les fonctions sont assez spécialisées, que l'on parle de pliage, façonnage, reliure ou massicot. Seuls ceux qui sont en charge des impressions entièrement numérique gèrent le circuit de A à Z. «*Ce sont nos nouveaux métiers. Ce service est là pour des petites séries, pour répondre à des demandes urgentes. C'est plus rapide, plus réactif, avec une grande latitude de personnalisations*». Avoir les deux possibilités, offset et numérique, permet de pouvoir répondre à toutes les demandes.

S.P.



Avec les progrès techniques, les conducteurs offset peuvent davantage se consacrer à la qualité.



Qualités recherchées : soin, rigueur, concentration.



Parcours..

Romain, 23 ans

Il est venu à l'imprimerie par hasard, répondant à une annonce. Après un BEP maintenance de systèmes mécaniques automatisés, un bac pro maintenance des équipements industriels et une expérience de deux mois en menuiserie. Aujourd'hui, il est massicotier, depuis 3 ans. «*J'ai été formé dans l'entreprise, notamment sur la partie programme. Au début, ce n'était pas évident, mais ça s'apprend. Mon rôle est d'effectuer les réglages en vue des coupes, pour chaque document. Tous les tirages passent par ici. Il faut être concentré, rigoureux, vigilant, avoir une certaine résistance physique parce qu'on est tout le temps debout. Personnellement, ça me plaît*».



Florent, 26 ans

Venu de l'informatique, ce Messin a suivi un BTS industries graphiques avant une licence pro flux numériques en apprentissage à Grenoble. Son embauche s'est réalisée naturellement puisqu'il a effectué la partie pratique de son apprentissage à l'imprimerie Simon. Son rôle d'infographe est multiple. «*Contrôler que les fichiers numériques créés par le client soient conformes pour l'impression – et il y a toujours des petites choses à revoir. Paramétrer le logiciel de mise en page pour générer un PDF conforme. Effectuer l'imposition en plaçant les documents sur la feuille d'impression. Graver les plaques qui vont être utilisées pour l'impression. Le tout en relation avec le client, notamment lors de chaque modification. Il y a beaucoup de conseils clientèle, d'aide au téléphone. Les tâches sont très diversifiées, je ne vois pas mes journées passer !*».



L'atelier d'impression numérique est dédié à la micro-édition.



En fonction du carnet de commandes, l'amplitude des horaires hebdomadaires peut être très importante.



Infographistes PAO. Créativité et précision demandées.

Formations Formations

Pas de formation spécifique imprimerie en Franche-Comté. **Pour les jeunes qui souhaitent s'orienter vers ces métiers, il existe des diplômes du CAP à la licence professionnelle. Les principaux :** CAP sérigraphie industrielle, BEP industries graphiques option production imprimée, bac pro production graphique et production imprimée, BTS communication et industries graphiques, DMA arts graphiques option typographie. **Il existe trois licences pros, dans des écoles réputées :**

> La licence pro gestion de la production industrielle spécialisée flux numériques et

production d'imprimés se prépare à Grenoble INP - Pagora, 461 rue de la Papeterie, bp65, 38400 St-Martin d'Hères (04 76 57 45 01).

> La licence pro ingénierie de la communication imprimée industrielle européenne est coorganisée par l'INP-Pagora de Grenoble et le lycée Baggio (Lille).

> La licence pro métiers de l'édition spécialité ingénierie et management des projets en communication et industries graphiques se prépare au CFA CPP Gobelins l'école de l'image, 11 rue du Ballon, 93160 Noisy-le-Grand (01 48 15 52 00) ou à l'IUT de Marne-la-Vallée, 2 rue Einstein, 77240 Champs-sur-Marne (01 60 95 85 85).

Des conditions de travail qui se sont nettement améliorées en une quinzaine d'années.

Les salaires

Les salaires sont d'une grande disparité en fonction des postes et des entreprises. A titre indicatif, la grille des minima s'échelonne de 1 300 euros brut à 3 400 euros brut mensuels.

Rencontres autour des migrants

« Quel prix à payer pour l'herbe d'à côté ? » : quatre rendez-vous organisés à Besançon par deux étudiantes de la licence professionnelle management des organisations.



RENDEZ-VOUS :

- Exposition Empreintes de Céline Boyer, artiste bisontine : des photos de paumes de main de personnes ayant migré en Franche-Comté avec la carte de leur territoire d'origine en surimpression. Du 25 janvier au 10 février au centre diocésain (20 rue Mégevand).
- Conférence sur l'évolution des politiques migratoires en France depuis 1970 par Jérôme Martínez, le 1^{er} février à 19 h 30, fac des lettres, amphithéâtre Cloché (30 rue Mégevand).
- Documentaire « le Piège » d'Alexandre Dereims le 8 février à partir de 19 h 30, fac des lettres, amphithéâtre Petit.
- Conférence sur le contrôle migratoire hors des frontières de l'Union européenne : quel impact sur les réfugiés ? par Adélie Chevéa le 15 février à 19 h 30 amphithéâtre Cloché. Entrée libre

Juliette Guaveya et Aude Pommier.

Les deux jeunes filles ne s'en cachent pas, elles souhaitent contribuer à démentir les idées superficielles qui circulent. « Il y a clairement une évolution de l'image des migrants associée à des choses négatives, à la délinquance, à des stéréotypes. Alors qu'on a tous des origines hors de France, qu'on est tous des migrants passés ou futurs ».

Les trois soirées, gratuites, sont également déclinées pour intéresser des étudiants de nombreux domaines : droit, histoire, géographie, beaux-arts. En résumé, quatre événements pour comprendre les enjeux véritables du traitement des migrations.

Les migrations est un thème qui leur tient particulièrement à cœur. Aussi, Aude Pommier et Juliette Guaveya se sont-elles associées lorsqu'il a fallu travailler sur un projet, dans le cadre de leur licence professionnelle (management des organisations spé-

cialité conduite de projets internationaux de codéveloppement). Avec l'aide de deux de leurs professeurs militants à Amnesty et à la Cimade, elles ont conçu un cycle (deux conférences, un documentaire, une expo), sous l'égide de l'association Codev, regroupant les 20 étudiants de cette licence. Ces étudiants se

destinent à exercer la profession de coordinateur de projets au sein d'associations de solidarité internationale. Pour elles, il s'agit plus précisément de mettre en lumière les politiques et les positionnements actuels sur le thème de l'immigration. Un sujet sensible. « Notre objectif est

d'abord de montrer des points de vue différents, de susciter les débats pour que les gens puissent se construire une opinion à partir de la réalité et d'expertise de terrain de gens documentés sur le sujet ». En l'occurrence Jérôme Martínez, secrétaire général de la Cimade et Adélie Chevéa, d'Amnesty.

Photo Yves Pheil

Devenir animateur de séjour adapté

Encadrer des vacances pour handicapés n'est pas compliqué et même assez facile d'accès pour les jeunes motivés. Exemple avec l'UFCV.

Vacances de Noël, au bord du lac de Chalain. Cet après-midi, c'est activité déguisement et photomaton. Trois animatrices sont là pour encadrer 6 vacanciers adultes handicapés pendant quelques jours. Une bonne entente conviviale règne, facilitée par la petite taille du groupe. Et un taux d'animateur permettant un réel travail de proximité, individualisé. « Il y a un vrai partage que l'on ne retrouve pas en centre de loisirs traditionnel » témoigne Marion Rubi, directrice du séjour. J'ai fait de l'animation avec des enfants, j'ai trouvé ça beaucoup moins intéressant, notamment lors des temps de vie quotidienne. Je me suis orientée vers le handicap en parallèle à mes études d'éducatrice spécialisée et ça m'a plu tout de suite. A chaque fois que j'ai fait un séjour, j'ai eu envie de recommencer ».

En séance déguisement et photomaton.



Photos Laurent Chevret

Pas de qualification particulière

Le séjour est l'un des 500 organisés durant l'année par l'UFCV, à destination de personnes en situation de handicap mental. La plupart se déroulent l'été. Il existe 5 degrés d'autonomie auxquels correspondent un nombre de 1 à 10 vacanciers par accompagnateur. L'UFCV recrute les directeurs, à eux de former leur équipe. Elle est souvent constituée de connaissances, ce qui renforce la cohésion de l'équipe et la complicité. « Pour moi c'est facile de recruter car j'ai un réseau, des amis que je ne vois parfois que lors de ces séjours. Sinon, c'est vrai que c'est plus compliqué » indique Marion Rubi.

UFCV, 6B boulevard Diderot, BP66362, 25018 Besançon cedex 6 (0810 100 127, www.ufcv.fr)

Comment postuler : sur le site www.ufcv.fr

Conditions de séjour des accompagnateurs : nourri, logé, blanchi, 34 euros/j pour les animateurs, 36 pour les animateurs assistants sanitaires, 46 pour les directeurs.

MANQUE DE CANDIDATURE
Raison principale, la méconnaissance de ce type de séjours. Or ils ne supposent pas de qualification particulière. Juste le Bafa lorsqu'il s'agit d'enfants,

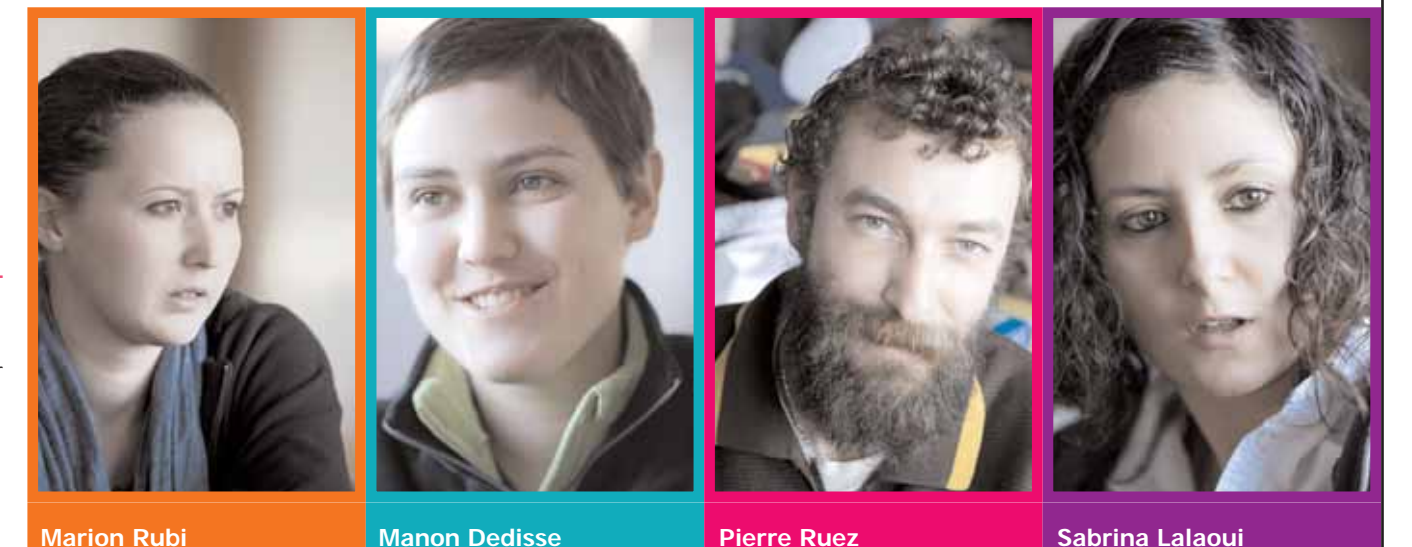
rien pour travailler avec des adultes. Ajouté au manque de candidature, il en découle une

facilité d'accès que les jeunes en recherche de jobs d'été devraient retenir. « Il faut quand même être très motivé, avoir envie de s'impliquer précise Pierre Ruez, coordinateur pédagogique de l'UFCV à Besançon. Le profil le plus recherché est plus de 21 ans avec plus d'un an de permis B ». « Être intéressé, avoir une curiosité pour l'animation et ce public-là, être

patient et diplomate, savoir gérer les caprices, savoir faire plein de choses avec pas grand-chose. Et il faut être présent dans tous les instants de la vie quotidienne » ajoute Marion Rubi. Pour ceux qu'elle recrute, l'UFCV organise un week-end de formation. Et propose à certains de passer leur diplôme de premier secours (PSC1). L'organisme donne à ses directeurs et animateurs un cadre pédagogique général, au sein duquel chaque équipe dispose d'une certaine liberté. Sur le séjour de Chalain, Marion Rubi a recruté Sabrina

Lalaoui avec qui elle a déjà effectué plusieurs séjours et Manon Dedisse, rencontrée à l'IRTS. Aujourd'hui assistante sociale, cette dernière n'a pas hésité à venir pendant ses vacances. « C'est différent du monde du travail, les effectifs correspondent à la dépendance des personnes et en général il y a une bonne ambiance. Il faut s'adapter au rythme des personnes, les activités sont surtout prétextes à échanges. Cela demande de l'énergie, de l'imagination, mais cela nous apprend beaucoup sur nous-mêmes. C'est de la solidarité mais cela nous permet également de nous ressourcer. Peut-être que cela fait peur à certains jeunes : je pense que c'est par méconnaissance ou par crainte de ne pas savoir faire alors que ce n'est pas du tout compliqué ». Sabrina, qui prépare un diplôme de monitrice éducatrice, en est à son 20^e séjour. Elle parle de leçon de vie. « Personnellement, ces séjours m'ont transformée, m'ont donné de la maturité, de l'expérience. Par rapport à un public d'enfants, je trouve qu'il se tisse des relations beaucoup plus intéressantes ».

S.P.



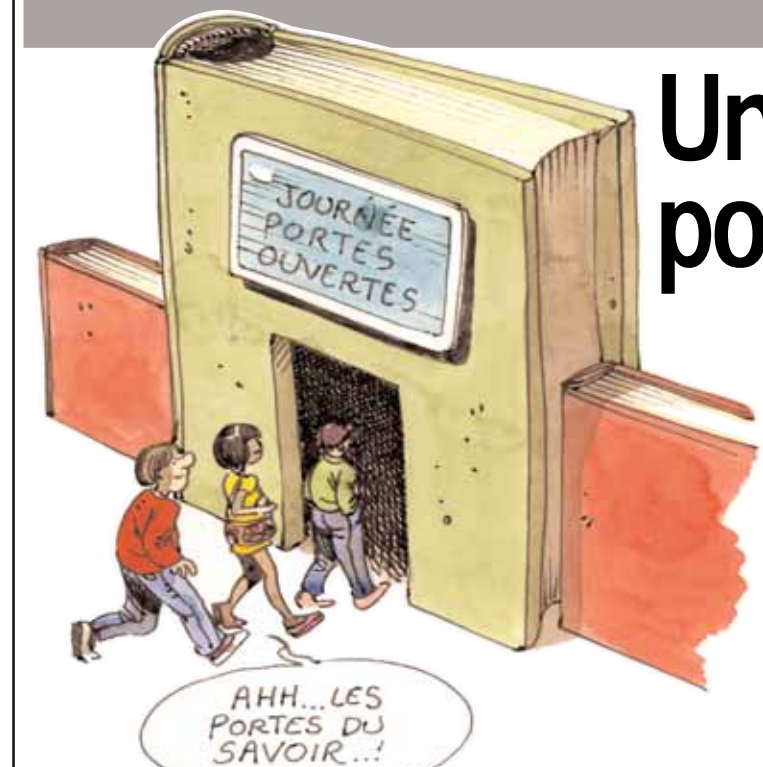
Marion Rubi

Manon Dedisse

Pierre Ruez

Sabrina Lalaoui

Université : portes ouvertes 2012



L'Université de Franche-Comté ouvre ses portes le 11 février à Besançon et le 18 février à Belfort, Montbéliard, Vesoul et à l'UFCV de Lons (les licences professionnelles de Lons-le-Saunier : management du développement durable et gestion et traitement des déchets sont présentées à Besançon le 11). En 2011, 3 100 lycéens et étudiants étaient venus aux JPO accompagnés de nombreux parents soit une affluence de 9 000 visiteurs. Ces journées visent un public très large : lycéens, parents, étudiants de l'Université, des classes de BTS - CPGE pour les poursuites en licences professionnelles et en masters, personnes souhaitant reprendre des études, salariés intéressés par la formation continue ou la validation des acquis et de l'expérience et tout autre public désireux de découvrir

l'Université. Ils pourront se renseigner sur l'organisation des études (LMD), les dispositifs d'accompagnement pour lutter contre l'échec, les formations de l'Université de Franche-Comté, les métiers de l'enseignement, les cours, la vie étudiante, visiter des amphis, laboratoires de recherche, salles de TP, rencontrer des étudiants et des enseignants. Pour venir en train TER aux JPO, la Région et la SNCF proposent aux lycéens un tarif unique à 4 euros aller-retour depuis toutes les gares de la région (renseignements dans les gares et sur www.ter-sncf.com). Les lycéens arrivant en gare auront accès gratuit aux bus se rendant sur les sites universitaires (Ginko, Optymo, CTPM, Vbus+). Pour Besançon, infos sur www.ginkobus.com.

Conseil régional : aides multiples pour se former



Apprentis, lycéens et étudiants reçoivent des appuis concrets pour les aider dans leur parcours.

Deux efforts consentis par la Région peuvent profiter à l'ensemble des élèves, qu'ils soient apprentis, lycéens ou étudiants : les bourses de mobilité internationale et les tarifs TER. Les premières, dénommées Aquis et Dynastage, leur donnent possibilité d'effectuer, au cours de leur formation des stages ou des études à l'étranger. En ce qui concerne les transports express régionaux (TER), la Région a développé des offres permettant de voyager à prix réduits. C'est le cas d'universi'TER qui permet aux étudiants et apprentis résidant

en Franche-Comté de bénéficier de réductions pour leurs trajets études et leurs déplacements loisirs. Avec activi'TER jeunes, les moins de 26 ans, quels que soient leur situation, peuvent obtenir jusqu'à 80 % de remise sur le parcours de leur choix. Facili'TER jeunes est quant à lui un abonnement unique qui permet aux moins de 26 ans d'emprunter en toute simplicité le train et le bus. **D'autres aides sont spécifiques à chaque statut :**

APPRENTIS

Certains équipements nécessaires à l'apprentissage sont coûteux. Pour que cela ne soit pas un frein à la formation, la Région Franche-Comté finance le premier équipement des apprentis, en formation dans un CFA franc-comtois. Les équipements, appartenant au CFA, sont prêtés aux élèves durant leur formation. La tenue professionnelle, personnelle, est quant à elle offerte. La Région participe également à leurs dépenses de transport, d'hébergement et de restauration. L'aide au transport concerne les apprentis parcourant une distance d'au moins 6 km pour se rendre dans un centre de formation d'apprentis. L'aide à l'hébergement et à la restauration s'adresse aux élèves utilisant les installations du site (internat, self...) ou des structures collectives (Crous, foyers de travailleurs...) quand le CFA ne dispose pas d'installations

Les manuels scolaires sont gratuits pour les lycéens depuis 2004.



Photo Laurent Chevêret

La Région prend en charge le premier équipement des apprentis.

propres. En troisième lieu, un fonds social pour les apprentis a été institué pour contribuer à réduire le taux de rupture des contrats d'apprentissage. Il constitue une aide destinée à couvrir une dépense, qui, faute d'être réalisée, remettrait en cause la poursuite de l'apprentissage. Le fonds fournit aux CFA francs-comtois une enveloppe financière permettant de répondre à des situations sociales difficiles des apprentis en couvrant des dépenses liées à la formation. Cette aide peut intervenir dans les domaines de l'hébergement, la restauration, le transport, la santé, le matériel scolaire. Elle est plafonnée à 400 euros par apprenti et par année de formation.

LYCÉENS

Du côté des lycéens, il existe également un fonds régional d'équipement. Il sert à aider les familles qui scolarisent un enfant dans une filière professionnelle ou technologique génératrice de frais spécifiques (tenue de travail, équipements). Le montant varie en fonction des exigences des filières, de 50 euros à 490 euros. En outre, grâce au financement du Conseil régional, les manuels scolaires sont désormais gratuits pour l'ensemble des lycéens, jusqu'au baccalauréat.

ETUDIANTS

Les étudiants en situation précaire peuvent être aidés par un fonds social de soutien confié par la Région au Crous de Besançon.

Pour les formations du secteur sanitaire et social, dont la Région est responsable depuis 2005, la Région octroie des bourses aux étudiants. Les demandes doivent être saisies en ligne avant le 31 janvier pour l'année en cours. La bourse est attribuée sur critères sociaux. Elle s'échelonne de 1606 à 4339 euros. En cas d'évènement majeur survenu en cours de formation et entraînant une diminution durable et notable des ressources du foyer fiscal, l'étudiant peut demander le réexamen de son dossier.

Tous les détails et toutes les aides sont consultables sur www.franche-comte.fr, «guides des aides régionales».



Brèves

CHIENS DE TRAÎNEAUX

Championnats d'Europe les 17, 18 et 19 février aux Fourgs (25). 200 attelages en compétition et nombreuses animations autour du chien de traîneau pour permettre au public de mieux connaître cet univers : expo-vente de matériels liés aux sports canins, mini-baptêmes en chiens de traîneau par Jurachiens (animation payante), balade en traîneaux avec les chevaux comtois (animation payante), maquillage et concours de dessins pour enfants sous chapiteau chauffé, Zarti'cirque de Sainte-Croix (clowns, acrobaties, jongleries, etc...), sculpteur sur bois, sculpteur sur glace, sculpteur sur ballons, démonstration de fabrication d'igloos. Les chiens des visiteurs sont formellement interdits sur le site. Renseignements Office

de Tourisme au 03 81 69 44 91 - lesfourgs@tourisme-metabief.com

JURAQUETTE 2012

16^e édition de cette manifestation autour de la raquette à neige aux Bouchoux, sur le territoire des hautes Combes, au sud du massif. Compétiteurs et passionnés de montagne et de nature s'y retrouvent pour une journée entièrement consacrée à la pratique de la raquette à neige. Programme : épreuves de courses de minimes à vétérans, deux parcours de randonnées accessibles à tous (7 et 12 km), courses ludiques pour les petits, ateliers d'activités sur la pratique de la raquette à neige et sur la montagne (encordement de fortune en raquettes, détection de victimes d'avalanches, apprentissage de visée à la boussole). Renseignements 03 84 42 71 13 ou 06 79 07 35 89. courriel : magh39@orange.fr

RAQUETTES À MÉTABIEF

Des randonnées à la journée ou en soirée sont régulièrement organisées dans le secteur de Métabief. Plusieurs sorties ont lieu tous les jours durant tout le mois de février. Renseignements : 03 81 69 44 91 contact@tourisme-metabief.com

GLISSE

A noter à Métabief : «Glisses en nocturne», du ski alpin et du snowtubing sur les pistes des Meix loisirs entre 17 h 30 et 21 h (les 14, 17 et 21 février). Renseignements : 03 81 49 92 08 www.meix-loisirs.fr. Le 24, Festineige implante un air bag géant au cœur de la station qui se met au freestyle pendant une semaine : sauts libres, contest, concerts... Renseignements : www.entrelsfourgs.fr



AID€S FINANCIÈR€S



Quoi que l'on en dise, les aides financières existent. Elles sont même plus nombreuses que les principales recensées dans ce numéro. Impossible par exemple de parler des aides très locales, propres à telle ou telle commune. Les différentes formes de prêts, exonérations, crédits d'impôts et prix ne sont pas non plus abordées. Restent les réels appuis financiers. Ceux qui suivent s'adressent aux jeunes, même s'ils ne leur sont pas tous réservés.

VI€ QUOTIDIÈN€

AIDES AU PERMIS

→ Peu nombreuses, sauf dans certaines communes (en général, il s'agit d'une participation aux frais en échange d'activité d'intérêt collectif de la part du jeune). Il est également possible de solliciter le Fonds d'aide aux jeunes (voir ci-contre FDAJ) pour obtenir un appui financier ponctuel. Une aide financière au permis B peut être versée au bénéfice de demandeurs d'emploi pour qui «il est constaté que ne pas avoir le permis de conduire automobile constitue un frein à l'emploi». Cette aide est de **1200 euros maximum**, 1500 si l'on est bénéficiaire du RSA dans le cadre de l'APRE (renseignements auprès de Pôle emploi).
Le permis à un euro par jour n'est pas une aide financière à proprement parler mais un moyen de faciliter l'accès au permis en étalant le paiement : il s'adresse aux jeunes de **16 à 25 ans** et leur donne droit à un prêt remboursable dont les intérêts sont pris en charge par l'Etat. Infos, www.permisdeconduire.gouv.fr et dans les auto-écoles.

AIDES AU Bafa ET Bafd

→ La formation pour passer les brevets d'aptitude aux fonctions d'animation ou de direction ont un coût. Selon les conditions de revenus, il est possible de recevoir une aide financière de la part de sa Caf ou de la direction de la Cohésion sociale et de la protection des populations de son département (Jeunesse et Sports). Comme pour le permis, on peut aussi solliciter une participation du Fonds d'aide aux jeunes.

Les DDSCPP en Franche-Comté :

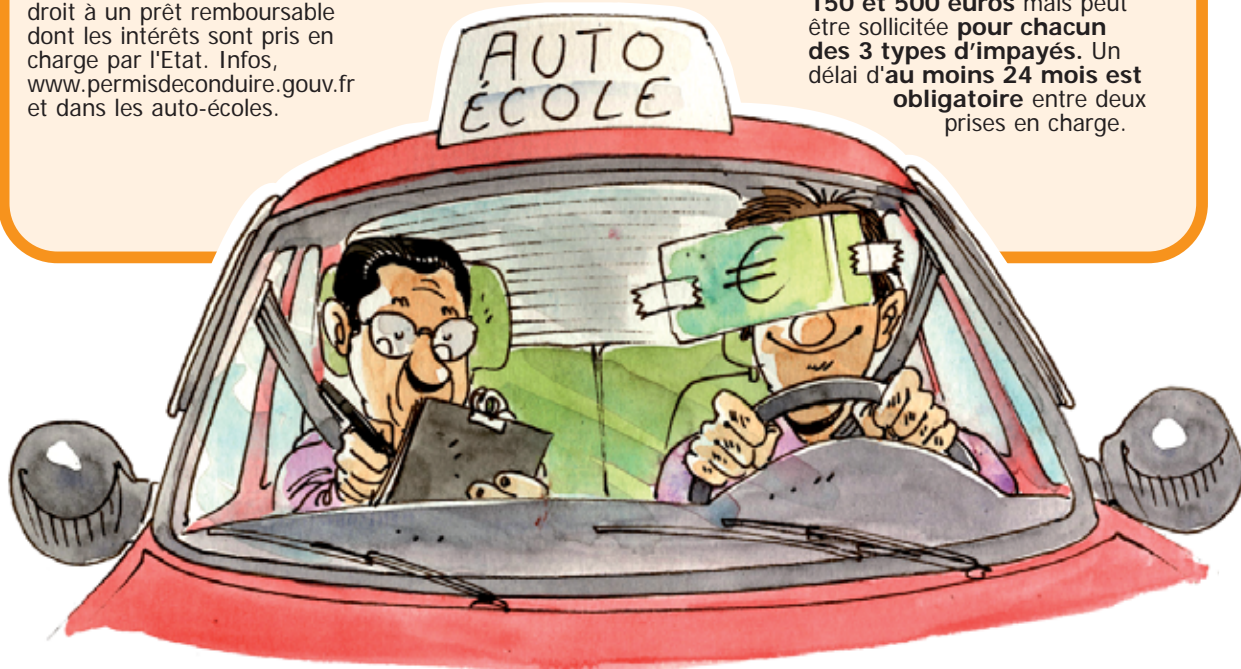
- > 11 bis rue Nicolas Bruand à Besançon (03 81 60 74 60),
- > 4 place René Hologne à Vesoul (03 84 96 17 18),
- > 13 rue Louis Rousseau à Lons (03 84 35 27 00),
- > 7 rue Plumeré à Belfort (03 84 21 22 30).

LE FDAJ

→ Fonds départemental d'aide aux jeunes, peut être sollicité par les **18-25 ans** pour une aide temporaire. Cette aide individuelle doit avoir un but précis et justifiée par l'entrée dans un processus d'insertion. Elle peut également avoir un caractère de secours. S'adresser à l'Espace jeunes de son secteur ou à un assistant de service social, ou encore aux Points accueil solidarité pour le Territoire de Belfort.

FOND DE SOLIDARITÉ POUR LE LOGEMENT

→ Les Fonds de solidarité pour le logement gèrent des fonds d'aide aux **impayés d'eau, d'énergie et de téléphone**. Toute personne se trouvant dans une situation financière délicate peut demander une aide financière exceptionnelle. Cette aide ne peut être supérieure à **80 % de la dette**, comprise entre **150 et 500 euros** mais peut être sollicitée pour chacun des **3 types d'impayés**. Un délai d'**au moins 24 mois** est obligatoire entre deux prises en charge.



Des aides pour se loger

➤ **AIDE POUR LE LOYER** : Si vos ressources sont modestes, vous avez peut-être droit à une aide au logement versée par la Caisse d'allocations familiales (Caf). Vous devez être locataire et payer un loyer. Le logement doit être votre résidence principale et répondre à des normes de décence. Le logement ne doit pas vous être loué par un ascendant (parents, grands-parents...) ou un descendant, de vous-même, votre conjoint, concubin ou partenaire. Le montant de l'allocation dépend de nombreux éléments tels que vos ressources, votre situation familiale, la nature du logement, le lieu de résidence, le montant du loyer. ATTENTION : si vous avez moins de 25 ans et que vos parents perçoivent pour vous des prestations familiales ou bénéficient d'une aide au logement ou du Rsa, vous ne serez plus pris en compte pour le calcul de ces prestations. Plus d'infos sur www.caf.fr

➤ **AIDE POUR LE DÉPÔT DE GARANTIE** : L'avance Loca-Pass consiste en l'avance gratuite du dépôt de garantie sous forme de prêt remboursable en 3 ans. Les bénéficiaires sont les salariés du secteur privé non agricole, les jeunes de moins de 30 ans en formation en alternance au sein d'une entreprise, en recherche d'emploi ou en situation d'emploi (sauf fonctionnaires titulaires), les étudiants boursiers d'Etat.

➤ **AIDE POUR LA CAUTION SOLIDAIRE** : La garantie Loca-Pass, garantie de paiement de loyer et charges, concerne les logements conventionnés du secteur social. Plus d'infos et liste des organismes gestionnaires sur www.actionlogement.fr

➤ **FONDS DE SOLIDARITÉ POUR LE LOGEMENT** : Pour les personnes en difficulté, le fonds de solidarité pour le logement (FSL) accorde des aides financières devant leur permettre d'accéder à un logement ou de s'y maintenir. Elles s'appliquent à tous les secteurs locatifs (parc public ou privé). Les conditions d'octroi des aides ainsi que les modalités de fonctionnement du fonds sont déterminées par chaque département. Pour tout renseignement, s'adresser au Conseil général de son département.

➤ **BON À SAVOIR ÉGALEMENT**, l'aide Mobili-jeunes s'adresse aux moins de 30 ans prenant ou reprenant un emploi dans les secteurs du bâtiment et des travaux publics, de l'hôtellerie, de la métallurgie, de la restauration, du tourisme ou des transports ou sortant d'un accompagnement par une mission locale ou ayant achevé un cycle d'apprentissage. Il s'agit d'une subvention versée au propriétaire ou au gestionnaire du logement (maximum 3 échéances de 300 euros par mois). Infos sur www.actionlogement.fr

ÉTUDE

BOURSES SUR CRITÈRES SOCIAUX

Elles s'adressent aux étudiants ayant des ressources limitées, pour les aider à financer des études dans une formation supérieure (relevant du ministère de l'Enseignement supérieur ou du ministère de la Culture). Il faut avoir moins de 28 ans. Les aides sont attribuées en fonction des revenus du foyer fiscal, du nombre d'enfants à charge fiscale de la famille et de l'éloignement du lieu d'études. Les demandes doivent s'effectuer entre le 15 janvier et le 30 avril de l'année précédente par l'intermédiaire du dossier social étudiant. En conséquence, les demandes pour l'année 2012-2013 doivent être déposées en ce moment (même si vous ne disposez pas encore de tous les éléments du dossier). Ce DES se remplit exclusivement sur le site du Crous. Pour connaître le montant, un simulateur de bourse est disponible en ligne sur le site du Centre national des œuvres universitaires et scolaires (Cnous).

Infos : www.crous-besancon.fr
A NOTER que les étudiants non boursiers de nationalité française et n'ayant pas d'allocation d'études peuvent faire une demande de prêt d'honneur. C'est une aide financière à taux 0 remboursable en 10 ans. Un prêt d'honneur ne peut être accordé qu'une fois.

L'AIDE AU MÉRITE

Cette aide peut être accordée aux élèves de terminale futurs boursiers sur critères sociaux ayant obtenu le baccalauréat avec la mention très bien, quelle que soit la formation supérieure envisagée ; aux étudiants boursiers, inscrits en master, figurant sur la liste des meilleurs diplômés de licence de l'année précédente. L'élève n'a aucune

démarche à faire, ce sont les rectorats et les universités qui transmettent directement aux Crous les listes des bénéficiaires. Le montant pour l'année 2010-2011 était de 1 800 euros. L'aide au mérite peut être renouvelées chaque année jusqu'au niveau d'études correspondant au concours ou cursus envisagé.

AIDE POUR LES ÉTUDIANTS SE DESTINANT AU MÉTIER D'ENSEIGNANT

(présentation aux concours de recrutement d'enseignants). Modalités : les boursiers doivent contacter le Crous, les non boursiers leur établissement de formation, avant le 30 novembre.

CONTRAT DOCTORAL

C'est un contrat de travail entre les doctorants et les écoles doctorales dans lesquelles ils sont recrutés. Le recrutement est fait par les écoles doctorales. Montant : salaire minimum de 1663,22 euros bruts versé pendant 3 ans maximum. Modalités pratiques : s'adresser aux écoles doctorales de l'Université

PRIX DE LA VOCATION SCIENTIFIQUE ET TECHNIQUES DES FILLES

Il s'adresse aux filles en terminale scientifique, technologique ou professionnelle faisant le choix de s'orienter vers une formation supérieure scientifique ou technologique dans laquelle les filles sont peu nombreuses. Montant :

1 000 euros. Retrait des dossiers auprès de la Délégation régionale aux droits des femmes (03 81 61 89 75) ou des lycées.

BOURSE DE THÈSE

L'Agence de l'environnement et de la maîtrise de l'énergie peut proposer des bourses de thèse aux étudiants de moins de 30 ans souhaitant préparer un doctorat dans le domaine de l'efficacité énergétique, des énergies renouvelables ou des écotechnologies. Modalités : candidature en ligne sur le site <http://thesenet.ademe.fr> entre le 1^{er} janvier et le 31 mars. Infos Ademe, 03 81 25 50 00.

IPAG

Les étudiants de l'Institut de préparation à l'administration générale peuvent recevoir une allocation pour la diversité dans la fonction publique. Renseignements auprès de l'Ipag, 03 81 66 61 45.

AIDE SOCIALE D'URGENCE

Des aides financières exceptionnelles peuvent être accordées aux étudiants en grande difficulté. Elles sont gérées par une commission qui se réunit en présence des élus étudiants. Les demandes doivent passer par les assistants sociaux du Crous. Annuelles ou ponctuelles, elles s'adressent aux étudiants non boursiers de moins de 35 ans. Les Crous en Franche-Comté : > 40 avenue de l'Observatoire à Besançon (03 81 48 46 37), > rue Ernest Duvillard à Belfort (03 84 21 06 01).

LES CONSEILS GÉNÉRAUX

Ils agissent aussi en faveur de l'éducation.

LE CONSEIL GÉNÉRAL DU DOUBS

octroie des bourses départementales d'études aux collégiens habitant dans le Doubs percevant une bourse de l'Education nationale de niveau 3. Le montant est de 120 euros par an. Pour les élèves boursiers, il prend en charge 50 % de la part de la facture de la demi-pension à la charge de la famille. Infos, direction de l'éducation, 03 81 25 84 37.

LE CONSEIL GÉNÉRAL DU JURA

finance des bourses départementales pour les élèves jurassiens scolarisés dans la secondaire (dans ou hors du Jura) en qualité d'interne ou de 1/2 pensionnaire. Les bourses sont attribuées après examen des revenus de la famille. Infos, 03 84 87 33 00.

LE CONSEIL GÉNÉRAL DE LA HAUTE-SAÛNE

donne des bourses départementales de transport aux élèves internes qui ne sont pas transportés gratuitement, pour une distance supérieure à 10 km, sous condition de ressources (montant variable de 150 à 380 euros). Il propose également des bourses départementales d'études aux élèves scolarisés dans les collèges et lycées publics ou privés, après examen des revenus de la famille. Pour les étudiants de moins de 26 ans domiciliés en Haute-Saône, il propose, sous conditions de ressources, une allocation familiale départementale étudiant. Renseignements, direction de l'éducation, de la jeunesse et des sports, 03 84 95 78 13.

INSERTION PROFESSIONNELLE

AIDES À L'EMPLOI

L'aide à la garde d'enfants pour parents isolés est accordée aux demandeurs d'emploi qui reprennent une activité ou suivent une formation lorsqu'elles génèrent des coûts de garde d'enfants. Le montant varie en fonction de la situation, de 170 à 520 euros.

Une aide à la mobilité peut être octroyée aux demandeurs d'emploi qui prennent une fonction éloignée de leur lieu de résidence. Elle peut prendre la forme d'aide aux déplacements (pendant 3 mois maximum, dans la limite de 1 000 euros), d'aide à la double résidence (1 200 euros maximum) ou d'aide au déménagement (1 500 euros maximum).

Prime forfaitaire mensuelle : d'un montant de 150 euros, elle peut être versée aux bénéficiaires de l'allocation de solidarité spécifique qui reprennent un emploi, entre le 4^e et le 12^e mois d'activité.

Aide exceptionnelle : elle peut concerner les demandeurs d'emploi qui ne bénéficient ni d'une formation rémunérée, ni d'un contrat aidé et tient compte de ses ressources mensuelles. Le montant est de 15,14 euros par jour. Infos auprès de Pôle emploi.

CIVIS

Le «contrat d'insertion dans la vie sociale» (Civis) s'adresse à des jeunes de 16 à 25 ans rencontrant des difficultés d'insertion professionnelle. Il a pour objectif d'organiser les actions nécessaires à la réalisation de leur projet d'insertion dans un emploi durable. Ce contrat est conclu avec les missions locales. La durée est d'un an renouvelable. Les titulaires d'un Civis âgés d'au moins 18 ans peuvent bénéficier d'un soutien de l'Etat sous la forme d'une allocation.

L'AIDE MOBILI-PASS

C'est une subvention accordée dans la limite des dépenses effectivement engagées, aux salariés des entreprises du secteur privé non agricole (10 salariés et +). Elle intervient lorsqu'ils doivent, pour raison professionnelle (embauche, changement de lieu de travail...) changer de résidence ou avoir une résidence secondaire. Elle peut s'appliquer quel que soit le contrat (CDI, CDD, à temps partiel, de professionnalisation, d'accompagnement dans l'emploi...). La distance entre l'ancien et le nouveau logement doit être d'au moins 70 km. L'aide est au maximum de 1 600 euros sans intervention de l'entreprise du salarié ou 3 200 euros avec l'accord de votre entreprise. L'aide ne peut être accordée qu'une fois tous les 2 ans. Contact : l'organisme Action logement (www.actionlogement.fr).



Revenu de solidarité active

LE RSA est versé à des personnes dont les revenus sont limités, y compris si elles travaillent (le RSA décroît à mesure que les revenus du travail augmentent). Il peut être soumis à l'obligation d'entreprendre des actions d'insertion professionnelle et sociale. Il remplace le RMI (revenu minimum d'insertion), l'API (allocation de parent isolé) et certaines aides forfaitaires temporaires comme la prime de retour à l'emploi. De fait, le RSA bénéficie aux moins de 25 ans s'ils ont déjà un enfant ou s'ils en attendent un. Au départ réservé aux plus de 25 ans, il est depuis septembre 2010 accessible aux moins de 25 ans qui ont travaillé 2 ans dans les 3 dernières années. Ce sont les CAF et les caisses MSA qui enregistrent les demandes et effectuent les versements. Pour savoir si l'on peut en bénéficier, il est possible d'effectuer une simulation sur le site de la Caf. Ensuite, il faut remplir un formulaire téléchargeable ou disponible auprès des Caf et des conseils généraux et remettre le dossier à votre Caf ou votre MSA. Le montant actuel pour une personne seule sans revenu s'échelonne de 474 à 1424 euros en fonction du nombre d'enfants. Pour un couple sans revenu, c'est de 712 à 1 567 euros. Pour en savoir plus www.rsa.gouv.fr

Brèves

AIDES ALIMENTAIRES ET MATÉRIELLES

Un certain nombre d'organismes sont susceptibles d'être sollicités directement par les personnes en difficulté : Restaurants du cœur, Epicerie sociales, Secours catholique, Secours populaire, Armée du salut, etc. La liste et les adresses de ces organismes en Franche-Comté (une cinquantaine) est disponible sur

le portail www.jeunes-fc.com, rubrique «santé, soutien, aides» et «aides financières et matérielles».

SANTÉ

Eviter les dépenses de santé est une aide financière par défaut. Outre la couverture maladie universelle, complémentaire santé gratuite prenant en charge ce qui n'est pas couvert par l'assurance maladie, un certain nombre de centre de soins proposent des consultations gratuites : les points accueil solidarité proposent des

consultations de sages-femmes et de puéricultrices. Des permanences médicales existent à Besançon (Boutique de Jeanne Antide, Médecins du monde, permanence d'accès aux soins de santé du CHU Minjoz, résidence le Forum), Montbéliard (centre d'hébergement et de réadaptation sociale, permanence d'accès aux soins de santé du centre hospitalier Belfort-Montbéliard). Pour les soins dentaires : France humanitaire Franche-Comté à Besançon. Coordonnées des organismes sur www.jeunes-fc.com, rubrique «santé, soutien, aides».

MOBILITÉ INTERNATIONALE

BOURSES D'AIDE À LA MOBILITÉ INTERNATIONALE POUR ÉTUDIANTS

Ceux qui poursuivent une partie de leurs études à l'étranger peuvent avoir droit à diverses aides : allocation Erasmus (100 à 180 euros par mois selon la destination), bourse Aquis financée par le Conseil régional de Franche-Comté, aide à la mobilité internationale. Cette dernière s'adresse à des étudiants boursiers qui souhaitent suivre une formation supérieure à l'étranger dans le cadre d'un programme d'échanges ou effectuer un stage en entreprise dans le cadre de leurs études. La mensualité s'élève à 400 euros, en complément de la bourse sur critères sociaux (avec un maximum de 9 mensualités par étudiant, pour l'ensemble de son cursus).

EURODYSSÉE LÉONARDO DA VINCI FRANCHE-COMTÉ/QUÉBEC

Les étudiants ne sont pas les seuls à pouvoir effectuer une expérience à l'étranger en étant aidés. Grâce à la Région Franche-Comté, 3 programmes ouvrent cette possibilité aux demandeurs d'emploi de moins de 30 ans domiciliés en Franche-Comté.

Stages professionnels en Europe «EURODYSSÉE» : les stages peuvent se dérouler dans les régions partenaires en Europe : Baden-Württemberg, Bruxelles, Wallonie, Istrie, Varazdin, Catalogne, Valencia, Murcia, Açores, Madère, Caras Severin, Harghita, Timis, Jura suisse, Tessin, Vallée d'Aoste... La région partenaire assure l'accueil et l'organisation du séjour : stage linguistique intensif, logement, bourse de stage, couverture sociale et assurance. Consulter les offres sur le site www.eurodyssée.eu



Sont organisés : le placement en entreprise, l'hébergement et un stage linguistique. Les stagiaires perçoivent une bourse mensuelle de 763 euros et bénéficient d'assurances responsabilité civile et rapatriement financés par la Région Franche-Comté

Informations et candidature : www.phileas-fc.com.

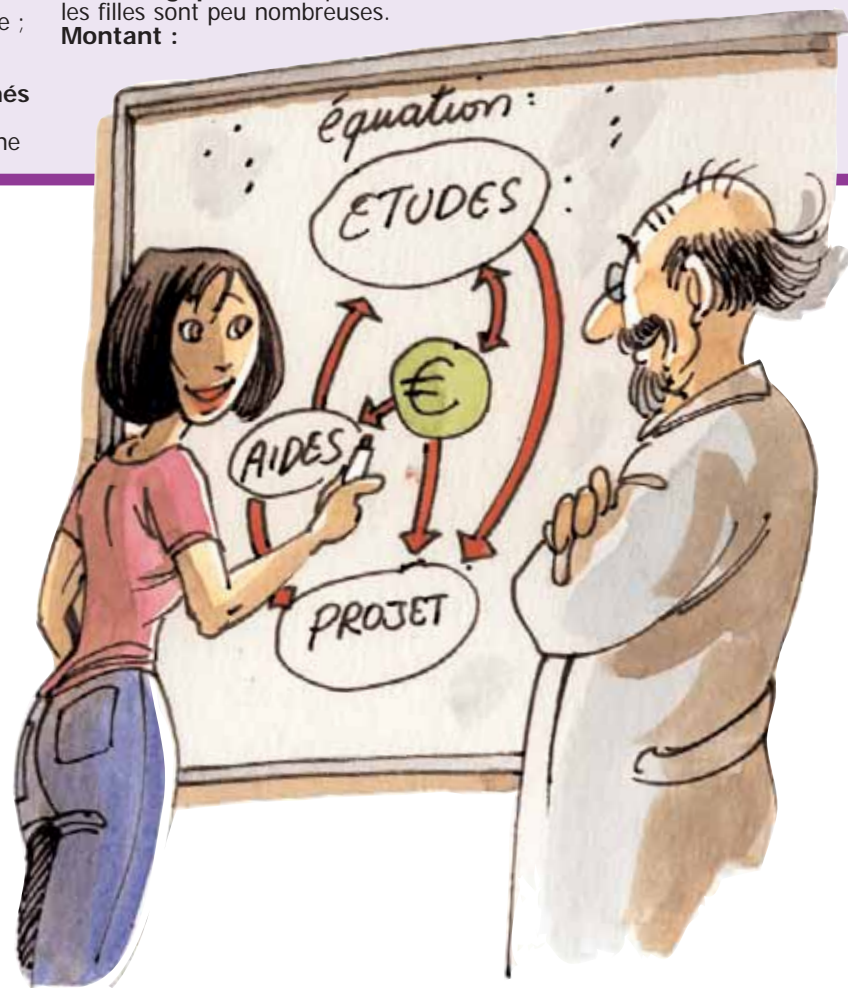
le programme «FRANCHE-COMTÉ/QUÉBEC», partenariat de la Région Franche-Comté et de l'Office franco-québécois pour la jeunesse, permet d'acquérir des compétences nouvelles et de mieux s'insérer sur le marché

international du travail grâce à des stages au Québec d'une durée de 3 à 5 mois dans tous les secteurs d'activité (excepté secteur médical et bâtiment).

2 DEMARCHES POSSIBLES : > rechercher soi-même une structure d'accueil > ou postuler à une offre de stage (consultables sur le site www.OFQJ.org). Les stagiaires perçoivent une bourse mensuelle de 763 euros, bénéficient d'assurances responsabilité civile-rapatriement et de facilités administratives financés par la Région Franche-Comté.

Informations et candidature : www.phileas-fc.com.

Pour ces 3 programmes, renseignements sur www.cr-franche-comte.fr/education/échange.php. Conseil régional, service mobilité internationale. Tél 03 81 61 63 55.



Brèves

POINTS ACCUEIL SOLIDARITÉ

Dans le Territoire de Belfort, les PAS sont là pour aider et conseiller en cas de difficulté : accéder à un logement, préparer une formation professionnelle, acquérir l'autonomie. Des professionnels aident à trouver une solution à chaque cas particulier. Pour apporter un service public de proximité à tous les habitants du Territoire de Belfort, les PAS sont répartis sur le département.

Adresses :

- Carré Liberté, 2 rue de Madrid 90000 Belfort (03 84 57 38 38),
- Antenne 16 rue de Zaporozie, 90000 Belfort (03 84 57 36 00),
- PAS Belfort Est Territoire, 13 rue du Chanoine Bernard 90000 Belfort (03 84 90 94 00),
- Antenne des Glacis du château, 3 rue Payot 90000 Belfort (03 84 21 27 70),
- PAS Jean Jaurès, 22 rue du Lavoir 90000 Belfort (03 84 46 61 60),
- PAS Nord Territoire, 3 rue Auguste Renoir 90300 Offemont (03 84 90 19 25),
- PAS Sud Territoire, Les Dominicaines, 24 faubourg de Belfort 90101 Delle cedex (03 84 56 21 37),
- Antenne de Beaucourt, 1 impasse des Combasles 90500 Beaucourt (03 84 56 92 26).

ALLOCATION TEMPORAIRE D'ATTENTE

Cette allocation est versée par Pôle emploi à certains ressortissants étrangers et demandeurs d'asile ainsi qu'à d'anciens détenus. La demande d'Ata doit être déposée à l'agence Pôle emploi dont dépend le domicile du demandeur. Elle est de 10,83 euros par jour pendant 12 mois maximum.

Sites à consulter :

- www.jeunes.gouv.fr,
- www.jeunes-fc.com,
- www.caf.fr,
- www.doubs.fr,
- www.cg39.fr,
- www.cg70.fr,
- www.cg90.fr



INITIATIVES€S

CLAP

→ Créé à l'initiative de la **Ville de Besançon et du Crij**, le comité local d'aide à projets prend une dimension supplémentaire en 2012 : **il est étendu à toute la Franche-Comté et fait l'objet d'une expérimentation nationale soutenue par la Caisse nationale d'allocations familiales**. Le comité est là pour **accueillir les jeunes puis les orienter et les guider**. Des conseillers de divers horizons les aident à **monter leur projet**. Le Clap est également

susceptible d'apporter **une aide financière** à certaines idées. Il s'adresse aux 11 - 30 ans et concerne **tous les domaines d'initiatives**. Il peut également accompagner une pratique, dans le cadre des «**jeunes talents**». Pour entrer dans la démarche, il faut au préalable s'inscrire sur le site **www.energiejeune.fr**. Renseignements, 03 81 21 16 16.

CAP JEUNES

→ Dans le **Territoire de Belfort**, ce dispositif propose une aide aux

projets individuels ou collectifs ayant une dimension **sportive, culturelle ou de solidarité**. Soutenu par le Conseil général, la Caf, la Ville de Belfort et la DDSCP, **Cap jeunes** s'adresse aux **16 - 25 ans**. Renseignements, DDSCP, 7 rue Plumeré, 90000 Belfort, 03 84 21 22 30.

PROJETS ÉTUDIANTS

→ Un **Fonds de soutien des initiatives étudiantes** géré par l'Université et le Crous finance **des projets individuels ou collectifs dans divers domaines**.

Dossiers de candidatures à déposer à l'Université (Bureau de la vie étudiante à la Maison des étudiants, 03 81 66 51 78) ou au service culturel du Crous (03 81 48 46 61). De son côté, **la Communauté d'agglomération du Pays de Montbéliard accorde des aides** (maximum 700 euros) à des projets d'étudiants ayant un rayonnement sur le pôle universitaire Portes du Jura ou sur le Pays de Montbéliard. Dossier à déposer à la CAPM, service vie étudiante, 03 81 31 86 46.



LOISIRS

SPORT

→ Le coupon sport ou chèque sport : **d'une valeur de 20 à 40 euros** selon les lieux, il est utilisable dans **les clubs conventionnés** (liste sur www.ancv.com). Ce coupon s'obtient par l'intermédiaire **d'organismes sociaux** (comités d'entreprise, Cos, Cas) et de **certaines collectivités locales** (mairies, conseils généraux). **Pour la Franche-Comté :** dans le **Territoire de Belfort**, il faut s'adresser au Cdos, 27 rue de l'As de Carreau. Dans **le Jura**, le coupon sport est délivré dans le chéquier Planète jeunesse Jura donné avec la carte Avantages jeunes. Dans **le Doubs**, cette aide est automatique pour les élèves de primaires. Les collégiens, doivent faire la demande **au Conseil général du Doubs**

(voir infos sur <http://doubs.franceolympique.com>).

DOUBS PASS'SPORT

→ Le Conseil général du Doubs a également mis en place le dispositif **Doubs pass'sport** qui aide les collégiens du département à **s'inscrire dans un club sportif**. Il faut être bénéficiaire de l'allocation de rentrée scolaire. L'aide est de **30 euros** si la cotisation payée est supérieure à 30 euros. **Contact :** Conseil général, direction de la Jeunesse, des sports et de la Culture, 03 81 25 85 24.

TEMPS LIBRES

→ Dans le domaine des vacances et du temps libre, les caisses d'allocations familiales **apportent aux familles un soutien financier**. Les aides sont

attribuées sous conditions de ressources, sous forme **d'aides directes aux familles**, de tickets loisirs, de forfaits, de participations dans des centres de vacances labellisés (par exemple la convention courts séjours des Caf du Doubs, le partenariat de la Caf de Haute-Saône avec Destination 70 ou encore la convention ticket loisirs de la Caf de Montbéliard avec 10 communes du pays de Montbéliard). Les bénéficiaires reçoivent automatiquement en début d'année **une lettre d'information**, accompagnée d'une notice précisant, les montants des participations auxquelles ils ont droit. Infos, www.caf.fr, rubrique «mon compte».

VACANCES

→ **Vacaf est un système de réservations** auprès

d'un réseau de structures de vacances labellisées par la Caf. Il donne accès à **plus de 1 400 centres en France** : campings, appartements, centres familiaux de vacances. Spécialisés dans le tourisme social, les structures de vacances proposent une gamme variée de séjours dans toute la France à la mer, à la montagne ou à la campagne, en pension complète, demi-pension, en location, en mobil-home... **En Franche-Comté, il existe 67 centres Vacaf**. Infos et réservation sur www.vacaf.org

→ Les Caf ne sont pas les seules susceptibles d'aider les jeunes à partir en vacances. **La MSA**, certaines communes et conseils généraux octroient également des aides.

Erasmus a 25 ans

Pour marquer la date, la dynamique association bisontine ESN a prévu plusieurs manifestations.

Au départ programme citoyen visant à rapprocher les étudiants européens, Erasmus représente pour nombre d'entre eux une première expérience de mobilité internationale. En un quart de siècle, plus de 2 millions d'étudiants ont profité du dispositif et passé une année dans une université étrangère. Parmi eux, les membres d'ESN* Besançon ou d'ESN France (actuellement localisé à Besançon) ont tous vécu un «Erasmus» avant de s'impliquer pour en faire profiter d'autres. Les informer, leur décrire les bienfaits du programme, les aider à partir et accueillir les étrangers qui ont choisi

2 millions d'étudiants ont profité du dispositif

l'Université de Franche-Comté : ils prennent leur rôle à cœur comme en témoignent les mul-

tiples activités proposées au cours de l'année.

Et comme l'indiquent encore les propositions lancées pour les 25 ans :

Edition d'un Passeport Erasmus international, sorte de déclinaison au niveau natio-

nal du document «**Agitateur de mobilité**» créé par ESN Besançon. Il rappelle l'histoire du programme, ses objectifs, les démarches à effectuer et recense des

témoignages. Ce passeport sera diffusé à 50 000 exemplaires dans toutes les régions. La diffusion aura notamment lieu au cours d'une caravane itinérante du 25

février au 17 mars. Le Tour de France Erasmus va partir du nord de la France pour aller jusqu'à Nice en faisant étape dans une vingtaine de campus. A chaque rendez-vous, des animations, un village européen, des témoignages, des conférences déclinées différemment selon les villes d'accueil. Une sorte d'avant-première de la caravane est prévue à Besançon le 11 février, dans le cadre de «**Ca me dit l'inter-**

national». Cette manifestation, elle-même organisée au cours des journées portes ouvertes de l'Université, a lieu pour la 4^e fois.

Elle se déroule en 2 volets :

Stands, infos, témoignages les 10 et 11 février en journée à la fac de lettres, avec l'appui d'une délégation de Dijon. Etudiants et lycéens pourront tout savoir sur Erasmus.

Cultural market, soirée durant laquelle des étudiants internationaux font découvrir les spécialités culinaires de leur pays.

Infos : ESN Besançon, 2 place St-Jacques, 25000 Besançon (09 52 28 97 50, www.erasmus-besancon.com)

*Erasmus student network



De g. à dr. Stéphanie Mougey (en service civique à ESN Besançon), Cindy Deronzi (en service civique à ESN France), Michel Stimpfling, Florian Chapey (président d'ESN France), Julien Pea (Europe direct), Julia Wyssling (vice-présidente d'ESN Besançon).

Michel Stimpfling est un témoin privilégié d'Erasmus et de l'aventure ESN Besançon. Au sein de l'Université, puis en tant que retraité bénévole, il a toujours apporté son appui, ses conseils et sa bonne volonté à ce qu'il appelle «une extraordinaire aventure» :

«Sept ans que cela dure. Un moment propice, un moment de grâce et une conjonction de volontés, d'envie, d'engagement de quelques étudiants et la création, l'innovation sont là. L'association des étudiants internationaux (ESN Besançon) a su trouver une place inoccupée, une niche, afin de rendre le séjour des étudiants en échange à Besançon plus accueillant, plus agréable, plus riche. C'est que

derrière ces échanges, il n'y a pas que la formation qui est en question. Le concept de mobilité est interrogé par la recherche. Il s'agit également de développement, d'intégration à un territoire pas uniquement universitaire, d'enrichissement culturels mutuels, d'opportunités de faire connaître de nouvelles compétences, d'aider à préparer le Monde de demain...

L'association a mis en place une structure solide, pérenne, avec un collectif de «membres actifs» nombreux, organisé. Elle a créé des activités culturelles, festives au service des étudiants internationaux et francs-comtois, mais aussi rendu propice des rencontres nouvelles, plus fortes. Elle sait même faire participer ceux qui bénéficient des activités, voire trouver des cadres dirigeants

parmi les internationaux. Par ses actions en faveur de la promotion de la mobilité, par son imprégnation du terrain, elle s'est en quelque sorte fait une place de «chef de file» sur l'ensemble du territoire bisontin des étudiants internationaux dont elle touche tous les profils. Elle a su faire émerger des personnalités fortes qui ont produit des projets personnels et professionnels particulièrement pertinents. L'association bisontine a su très vite s'intégrer à un réseau national et international. Elle est en pointe pour développer, essayer l'idée de mobilité. L'Université, la Ville de Besançon, la région ne peuvent que s'enorgueillir d'avoir en leur sein une telle association. Elle a plus que jamais besoin de reconnaissance et de soutiens».

Michel Stimpfling

ESN BESANÇON

Depuis quelques années, ESN Besançon a connu une belle impulsion marquée par l'accueil de l'assemblée internationale Erasmus en 2008. Lancée par des jeunes comme Julien Pea ou Joachim Wyssling, cette dynamique a été perpétuée par leurs successeurs. L'association, soutenue par le Ville de Besançon et l'Université, s'implique notamment dans l'accueil et l'intégration des «Erasmus» en leur délivrant des conseils, en organisant des soirées et des excursions ou en les incitant à participer à la vie sociale bisontine (festivals, Téléthon, Restos du cœur en ont bénéficié). Elle a instauré un système de parrainage entre étudiants Erasmus et étudiants locaux qui a rencontré un grand intérêt. Aujourd'hui, Besançon est l'une des associations les plus importantes en France. C'est un Bisontin, Florian Chapey, qui est actuellement président d'ESN France – qui, de fait, est localisée à Besançon. Quant à Julien Pea, il vient d'être nommé ambassadeur Erasmus pour la France (il y en a un par pays). Les ambassadeurs ont été choisis parmi des personnes pour lesquelles Erasmus a joué un rôle important, notamment en termes d'insertion professionnelle. Ils seront des témoins privilégiés lors des temps forts d'Erasmus, à partir de leur intronisation officielle le 31 janvier à Bruxelles.

«Grâce à la France, je peux aider la Guinée»

A 27 ans, le Belfortain Oumar Camara-Sampil, s'attache à développer et à promouvoir le basket en Guinée grâce l'association Aguibasket. Des actions reconnues qui l'ont fait devenir manager général de la fédération guinéenne.

«*En Afrique le sport est régi par les politiques, si l'Etat ne met pas la main à la poche, le sport n'existe pas*». La main, Oumar Camara-Sampil lui, l'a mise au panier. Ancien basketteur, ce Belfortain d'origine guinéenne s'est mis en tête, il y a deux ans et demi, d'aider au développement du basket-ball dans ce pays d'Afrique de l'Ouest. «*C'est important que dans cette discipline, on connaisse ce pays. On parle du Sénégal, du Nigéria, du Cameroun, du Mali, les profils sont les mêmes en Guinée, et le potentiel est aussi bon*» remarque-t-il. Après avoir fait des étu-

au Maroc, en Allemagne, en Italie... J'essaye vraiment d'avoir des joueurs et joueuses de très haut niveau».

UNE DOUBLE-CULTURE REVENDIQUÉE

Aguibasket participe à différents tournois, comme par exemple, celui du quai 54, «*le plus grand tournoi de streetball (basketball de rue) au monde qui rassemble des milliers de personnes à Paris*». Toutes ses actions et ses investissements sont vite récompensés puisqu'Oumar est nommé manager général par la fédération de basketball guinéenne. Quasiment agent de la sélection nationale, il se rend

dans les clubs pour dénicher les meilleurs. «*Mon but, c'est de créer*

«allier les côtés sportif et associatif»

des en licence management du sport à Besançon, puis à la faculté de droit à Belfort, il s'est impliqué dans le monde associatif en rejoignant la fédération étudiante belfortaine Com'Et.

A la fois entraîneur, éducateur et animateur, le grand gaillard a voulu «*allier les côtés sportif et associatif*» en créant l'association Aguibasket. «*La fédération nationale de basket en Guinée n'a pas vraiment de moyens. Le but de notre structure, c'est de regrouper des joueurs de haut niveau. Nous ne nous substituons pas à la fédération mais sommes là en appui, en récoltant des fonds et en les aidant dans l'achat de matériel et dans l'organisation*», explique-t-il.

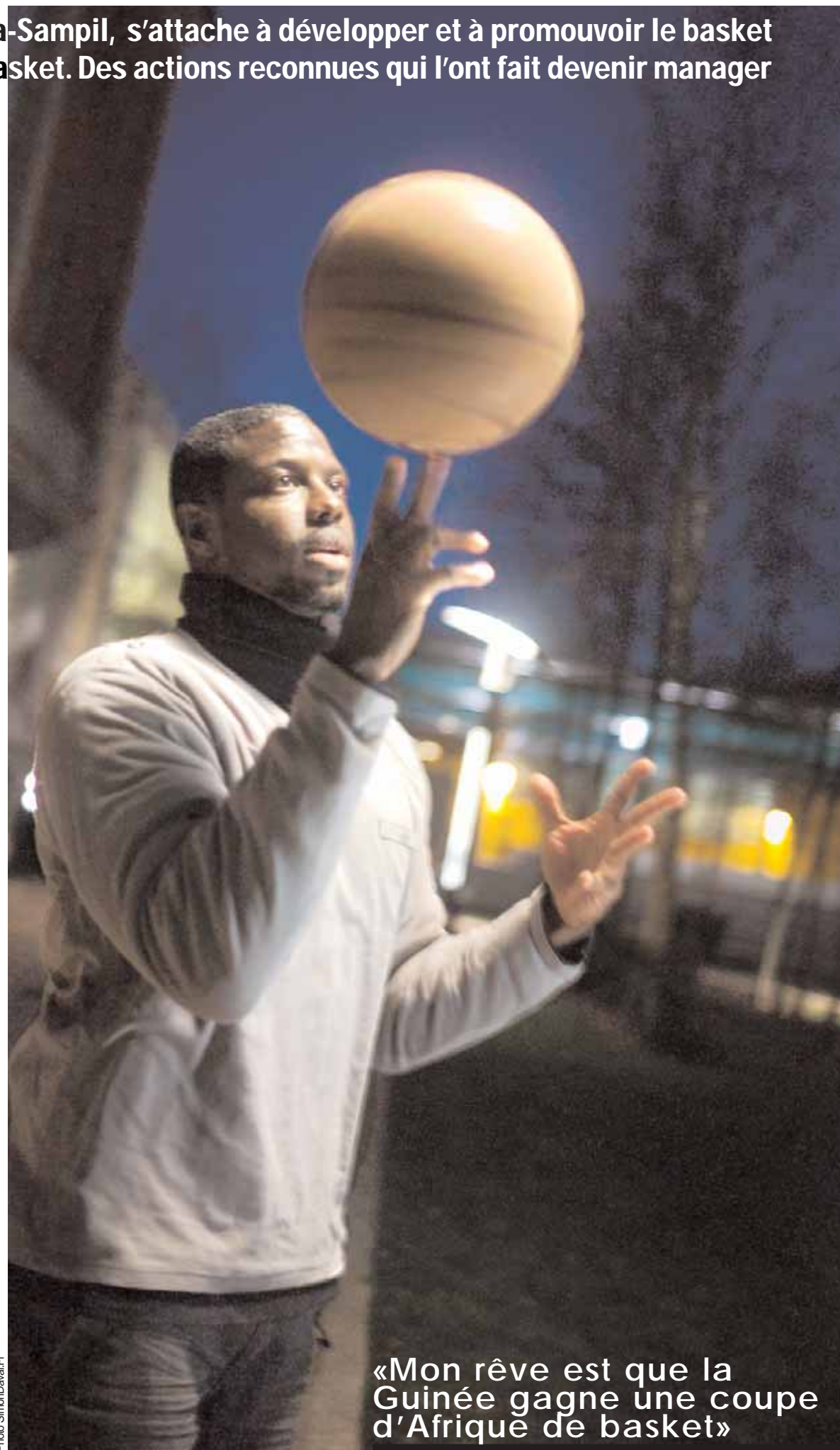
Désireux de faire bouger et avancer les choses, il est parti à la recherche de basketteuses et basketteurs d'origine guinéenne : «*je connais les joueurs, le monde du basket, alors petit à petit, avec les prises de contacts, les réseaux sociaux, le bouche à oreille, j'ai réuni plusieurs joueurs et après ils sont venus d'eux-mêmes*». Aujourd'hui, ils sont une cinquantaine, environ 30 garçons et 20 filles. «*Je ne cherche pas forcément qu'en France, il y a des filles qui sont*

un groupe élite et un groupe «classique» et adapter les équipes selon les compétitions» raconte le Belfortain.

Aujourd'hui, il est fier de compter dans ses rangs les meilleurs joueurs et joueuses d'origine guinéenne. «*Là-bas, l'association est très connue, ils sont nombreux à rêver de jouer un jour à Aguibasket, constate-t-il. Mon rêve c'est que la Guinée gagne une coupe d'Afrique de basket et je pense que ce n'est pas impossible, vu la montée en puissance de notre association en si peu de temps. Je pense que dans quelques années, si on a toujours du soutien, c'est réalisable*». Du soutien et des financements, Oumar en a justement besoin pour organiser un jour, des tournois en Guinée. Pour l'heure, l'homme aux multi-casquettes répète sans cesse à ses joueurs l'importance des «valeurs africaines», la dignité, la fierté et le courage. «*Cette double culture, je la revendique, lance-t-il, car c'est grâce aux différents formations que j'ai reçus en France que je peux aujourd'hui aider la Guinée. C'est aussi un moyen de transmettre cette culture française de rigueur que j'ai reçue*».

Simon Daval

Photo SimonDaval.fr



«Mon rêve est que la Guinée gagne une coupe d'Afrique de basket»

Légende, 2 lignes

Le site Migrations fait sa révolution

Migrations fait peau neuve et dévoile un outil inédit en France, l'accès direct aux archives municipales. Une mine d'or pour ceux qui s'intéressent à leurs racines.

Créé en 2007 par le CCAS à l'initiative d'Odile Chopard, migrations.besancon.fr est un site collaboratif qui invite les bisontins à témoigner de leurs expériences singulières de la migration pour construire l'histoire collective. «*Un français sur quatre a un grand-parent d'origine étrangère. L'immigration n'est pas un problème, elle nourrit la société*», explique Odile Chopard. En quatre ans, le site a recueilli près de 500 témoignages et nécessitait une refonte pour mettre en valeur ces tranches de vie. «*L'histoire migratoire se transmet difficilement car*

l'école et en famille la parole est souvent douloureuse». Cette parole délivrée devient un thème de réflexion pour les établissements scolaires, un outil de connaissance pour les étudiants en sciences humaines, un moyen pour le grand public de briser les stéréotypes. Mais la vraie révolution de cette nouvelle version du site est la mise en place d'un accès direct aux archives municipales dans la rubrique «nos actions».

RACINES D'ICI OU LÀ-BAS

Inscription du passage des étrangers, déclarations de résidence...les archives sont une vraie mine d'or pour ceux qui

cherchent leurs racines. Témoignages personnels et archives institutionnelles réunis en un même espace, cette initiative bisontine est unique en France. «*La France est un grand pays de migration qui s'ignore et j'aimerais qu'il soit un grand pays de migration qui s'honore ! L'idée est de s'appropriier l'histoire, il s'agit d'un travail sur le vivre ensemble. Quand on sait que d'ici quelques années notre pays devra faire appel à une immigration massive, j'ai le sentiment de préparer l'avenir*» confie Odile Chopard, pour qui l'humain est une passion.

Katia Mairey



Brèves

RAID ÉTUDIANT

Dans le cadre de leur projet universitaire, quatre étudiants de licence professionnelle marketing et communication de l'IUT de Besançon-Vesoul participent au Students challenge. Ce raid étudiant éco-responsable international

rassemble dans le désert marocain 150 équipes en 13 jours. Il débute le 11 février. Epreuve automobile basée sur l'orientation et la régularité et non sur la vitesse, il se veut respectueux des populations locales. La finalité de ce raid s'inscrit dans une logique de développement durable, une plantation de palmiers-dattiers ayant pour but la lutte contre la désertification due aux changements climatiques et le soutien

de l'autonomie de l'économie locale. Actuellement, à la recherche de partenaires au sein de la région Grand Est, l'équipe 182 propose plus qu'un simple sponsoring mais un partenariat alliant flocage de véhicule, interviews kakémono, application iPhone, page Facebook, site web, relation presse, prises de vues, etc. Renseignements, www.raid-students-challenge.com

LISONS POUR AMNESTY

Une vente de livres d'occasion au profit d'Amnesty International est organisée à Besançon (Kursaal, salle Proudhon) les 11 et 12 février (ouverture à 10 h). Ouvrages variés et revues y seront proposés. Ceux qui le souhaitent peuvent également apporter des livres surplace pour alimenter le stock.

EMPLOI

Des artisans recrutent :

- > Boulanger à Pontarlier en CDI
- > Maçon à Charquemont
- > Mécanicien automobile à Avoudrey en CDI avec CAP minimum
- > Secrétaire comptable à Pontarlier CDD de 5-6 mois à compter d'avril avec connaissance du bâtiment et résidant dans le secteur
- > 1 esthéticienne diplômée avec expérience à Morteau
- > 1 prothésiste ongulaire à Morteau

Retrouvez toutes les offres d'emploi sur www.cma-doubs.fr

BAFA

Les Francas de Franche-Comté proposent les stages de formation Bafa suivants :

- > **Formation générale** en internat du 25 février au 3 mars à Pontarlier (25), du 26 février au 4 mars à Montbozon (70)
- > **Formation générale** en externat 1/2 pension du 28 février au 2 mars et du 5 au 8 mars à Montbéliard (25)
- > **Formation approfondissement** en internat du 26 février au 2 mars à Montbozon (thème activités manuelles et arts plastiques) et du 27 février au 3 mars à Pontarlier (activités autour de la neige et découverte de l'environnement en hiver).

Renseignements : Francas de Franche-Comté, 17 rue Michelet, 90000 Belfort (03 84 28 88 49).

L'Urfol Franche-Comté propose les stages de formation suivants :

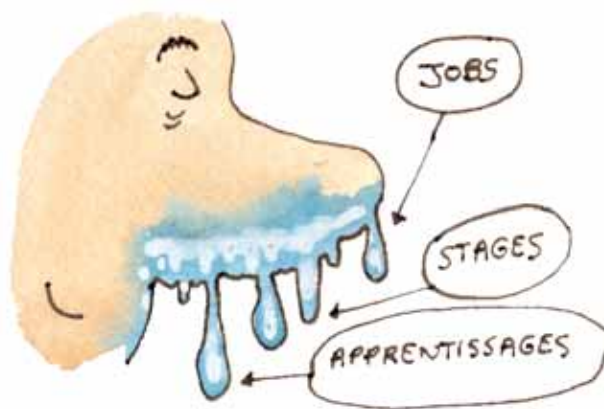
- > **Formation générale Bafa** en internat à Choye (70) du 28 avril au 5 mai
- > **Formations approfondissement Bafa** en internat à Choye du 5 au 10 mars (thèmes théâtre, jeux de rôle, mise en scène de contes, activités périscolaires) et du 30 avril au 5 mai (thèmes environnement, approche du développement durable).
- > **Formation générale BAFD** du 1^{er} au 10 mars à Choye
- > **Formation perfectionnement BAFD** en internat à Choye du 31 octobre au 5 novembre.

Renseignements et inscriptions, URFOL, 29 bd Charles de Gaulle, 70000 Vesoul (03 84 75 95 85, accueil@fol70.org).

L'UFCV propose les formations suivantes en Franche-Comté :

- > **FORMATIONS GENERALES BAFA**
Du 25 février au 3 mars à Morre (25) en demi-pension et pension complète
Du 3 au 10 mars à Morre (25) en demi-pension et pension complète
 - > **APPROFONDISSEMENTS BAFA**
Du 27 février au 3 mars :
- Accueils de loisirs & animation périscolaire, à Morre (25) en demi-pension et pension complète
- Séjour à la neige à Chau des Crotenay (39) en pension complète
- Petite enfance à Morre (25) en demi-pension et pension complète
 - Du 3 au 10 mars :**
- Animation autour de l'image et multimedia, à Morre (25) en demi-pension et pension complète
- Publics en difficultés, à Morre (25) en demi-pension et pension complète
 - > **FORMATION GENERALE BAFD**
Du 25 février au 4 mars à Morre (25) en demi-pension et pension complète
- INSCRIPTIONS ET INFOS SUR www.bafa.ufcv.fr**

L'Aroeven de l'académie de Besançon/Franche-Comté propose les formations suivantes :



> FORMATION GENERALE BAFA

en externat du 2 au 10 mars à Dampierre (39), en internat du 22 au 29 avril à Rochejean (25)

> FORMATION APPROFONDISSEMENT BAFA

en internat du 22 au 27 avril à Rochejean (options petite enfance ou sports de plein air et de pleine nature)

Renseignements et inscriptions, Aroeven (rectorat), 2 rue des Lilas, 25000 Besançon (03 81 88 20 72).

FORMATION PROFESSIONNELLE

L'Afpa Franche-Comté met en place des formations dans des secteurs à perspectives d'embauches.

En Franche-Comté débutent prochainement :

- > **Dans le bâtiment** : agent entretien du bâtiment, coffreur brancheur, maçon, plaquiste, tailleur de pierre, solier moquettiste, électricien d'équipement, façadier peintre.
 - > **Dans le bois** : menuisier d'agencement, poseur installateur de menuiseries fenêtres et équipements
 - > **Dans l'industrie** : agent de fabrication industrielle, monteur équipement industriel, technicien études mécaniques, technicien supérieur conception industrielle, soudeur
 - > **Dans l'informatique** : technicien d'assistance en informatique
 - > **Commerce et services** : agent de restauration
- Formations gratuites et rémunérées pour les demandeurs d'emploi. Renseignements, 0810 200 513 et www.franche-comte.afpa.fr**

MOBILITÉ INTERNATIONALE

Offres de stage à pourvoir en Europe et au Québec. Pour les jeunes demandeurs d'emploi de 18 à 30 ans, résidant en Franche-Comté

- > **Libraire.** Réf 122. Stage à pourvoir en Catalogne (Espagne) du 25 février au 29 juillet 2012. Stage linguistique, logement, assurances et bourse de stage prévus. Programme Eurodyssée. Candidature avant le 15 février 2012.
- > **Assistant commerce international.** Réf. 116. Stage à pourvoir en Catalogne (Espagne) du 25 février au 29 juillet 2012. Stage linguistique, logement, assurances et bourse de stage prévus. Programme Eurodyssée. Candidature avant le 15 février 2012.
- > **Coiffeur/euse.** Réf. 017. Stage à pourvoir en Cantabrie (Espagne) du 1^{er} mars au 30 juillet 2012. Stage linguistique, logement, assurances et bourse de stage prévus. Programme Eurodyssée. Candidature avant le 24 février 2012.

> **Evaluateur en enrichissement environnemental dans un zoo.** Diplôme en biologie, santé animale. Offre Q143. A pourvoir au Québec (Canada) du 06/04 au 24/08/2012. Programme Franche-Comté/Québec. Date limite de candidature : 12/02/2012

> **Assistant en communication marketing.** Dans le cadre de l'organisation d'un festival. Offre Q144. A pourvoir au Québec (Canada) du 09/07 au 29/09/2012. Programme Franche-Comté/Québec. Date limite de candidature : 12/02/2012

De nombreuses autres offres sont à pourvoir dans tous secteurs professionnels : nous consulter. Renseignements au 03 81 21 16 16 ou sur www.phileas-fc.com

JOBS

Recherche conseiller/ère en séjour aux Fourgs (Doubs). **Mission** : Accueil, information du public, conseils pour organiser les séjours, organisation de manifestations.

Qualification : BAC + 2 minimum, anglais.

Contrat : CDD saison hiver à partir du 15 janvier

Rémunération : 1518 euros brut mensuel

Envoyer lettre manuscrite et CV à Elisabeth Contejean, Office de Tourisme Mont d'Or Deux lacs, 1 place de la Mairie 25370 Les Hôpitaux Neufs

ACA production, prestataire audiovisuel spécialisé secteur jeunesse, recherche des étudiant(e)s passionné(e)s par

le cinéma et désireux/euses de transmettre leur passion à des enfants et adolescents / Il s'agit de réaliser avec les enfants des courts métrages / Plusieurs séjours au choix d'une semaine à 1, voire 2 mois, sur toutes les périodes de congés scolaires (différentes régions) / Hébergement, pension et frais de déplacement pris en charge.

Débutant(e)s accepté(e)s (formation offerte).

Contrat : selon convention collective de l'animation

Rémunération : Smic horaire

Postuler : Par mail ou téléphone (sites Internet illustrant les séjours : acaproduct.free.fr / tvtmj.free.fr).

Organisme : ACA Production

Email : acaproduct@wanadoo.fr

Tél. : 05 61 60 07 68 ou 06 84 86 82 32

Recherche **2 ANIMATEURS /TRICES STAGIAIRES BAFA+ 1 ANIMATEUR /TRICE BAFA** à Pierrefontaine les Varans (Doubs). Disponibles du 9 au 27 juillet 2012 et du 27 au 31 août 2012 et 5 samedis avant le centre pour la préparation. Posséder des qualités d'écoute, de dynamisme et d'imagination. Contrat : CEE de 4 semaines. Rémunération selon accord conventionnel. **Postuler par mail ou courrier** : Carole SPIRKEL, 47 grande rue, 25530 Landresse. **email** : frchateaufarfadets.landresse@gmail.com

Recherche **ENCADRANTS ET RESPONSABLES DE SEJOURS DE VACANCES ADAPTES POUR ADULTES DEFICIENTS INTELLECTUELS** pour 120 séjours dans le sud-est de la France du 28/07 au 11 ou 18 août 2012. **Mission** : Encadrement de la vie quotidienne, organisation d'activités, d'animation, de sorties - Veiller à la sécurité. Organisation et gestion du budget pour les responsables.

Qualification : Avoir plus de 21 ans (+ de 18 ans si conduite accompagnée) - Plus d'un an de permis de conduire (et savoir réellement conduire !) - 1^{re} expérience dans l'animation et/ou le handicap.

Contrat : Contrat d'Engagement Educatif

Rémunération : de 31 euros à 48 euros net par jour logé et nourri

Comment postuler : Tél. au 04 76 46 50 65 ou postuler en ligne sur www.alpas.fr. Des journées d'information sont organisées régulièrement sur Grenoble, Paris et Lyon.

Organisme : ALPAS, association de tourisme adapté certifiée Iso 9001, 40 ans d'expérience.

«Le cinéma est un outil pour comprendre le monde»

Avec «Louise Wimmer», Cyril Mennegun, réalisateur belfortain, a collectionné les bonnes critiques. Un premier film de fiction, empreint d'une vraie dimension sociale.

Cyril, vous venez du cinéma documentaire, pourquoi le choix d'un thème «difficile» pour un passage à la fiction ?

J'aurais pu choisir quelque chose de plus facile, de plus commercial, c'est vrai. Mais de par mon parcours, ma vie, de là où je viens, ça a été à mes yeux, une responsabilité et une envie farouche de croire que le cinéma doit, et peut continuer à dire des choses sur la société dans laquelle on vit. Le cinéma est un regard sur le monde, c'est un outil pour comprendre et aider à vivre. Ma responsabilité, sans prétention, c'est de faire des films comme ça, quitte à prendre le risque de faire moins d'entrées qu'«Intouchables» !



Photo Simon Daval

Diriez-vous que c'est un film engagé ?

C'est une manière de faire un peu de politique, oui et de remettre des choses humaines dans un art qui est aussi une industrie.

C'est beau de voir une salle pleine devant «Louise Wimmer» avec sa tête, sa manière de ne pas sourire, qui ne fait rien pour venir vous charmer. Je ne vous montre pas une femme aguichante, c'est autre chose et je suis fier

de ce film là pour ça aussi. **Vous allez tourner votre prochain film avec le comédien Tahar Rahim, un autre Belfortain (Césars du meilleur acteur et espoir masculin en 2010), pourquoi ce choix ? Reviendrez-vous tourner à Belfort ?**

Ce sont des années d'amitié et d'échanges qui nous ont donné envie de travailler un jour ensemble. Il y a de cela près de quinze ans. Avec mon deuxième film, je veux offrir quelque chose de nouveau. Je reviendrai certainement tourner à Belfort, là où mon désir de cinéma est né, car j'aime les symboles.

Propos recueillis par Simon Daval

Cyril Mennegun : «le cinéma doit dire des choses sur la société».

Brèves

ONTOURS À BOURGES

A programmation pour le Printemps de Bourges vient de sortir. Ontours propose, en partenariat avec le Crij, un voyage organisé de 2 jours les 27 et 28 avril pour découvrir des artistes comme Danakil, General Elektriks, Tinariwen, Zebda (le vendredi) ou the Rapture, Birdy Nam Nam, Skip the Use, Yuksek (le samedi) entre autres. Le prix pour les détenteurs de la carte Avantages jeunes est de 149 euros au lieu de 180, avec le code promo CRJJBORGES. Le package comprend l'aller/retour en autocar, la présence d'un coordinateur, 2 nuits en camping, le pass festival. Infos et réservations sur www.ontours.fr

«PLEASE KILL ME»

Théâtre et rock, dans une pièce qui ressuscite les héros de la génération punk. Mis en scène par la Cie Sentimental Bourreau le 21 février 03 84 65 69 03) à Montbéliard (Palot, 0805 710 700).

CHORALE

Groupe de 140 choristes, United Gospel effectue régulièrement des concerts dans la région et même aux états-Unis lors d'un échange franco-américain en 2010. On peut l'écouter le 11 février à l'église St-Christophe, à Rioz. Une prestation est également prévue le 25 mai à Novillars pour le vernissage de l'association Novil'art. <http://united.gospel.free.fr>

«MICHE ET DRATE, PAROLES BLANCHES»

Deux personnages jouent à brasser les mots et les idées, inventent dans le doux, le ludique et le sérieux. Christian Duchange met en scène, Nathalie Pernette chorégraphie, Diane Müller et Sébastien Chabane jouent verbalement, du 21 au 24 février à Besançon (théâtre de l'Espace, 03 81 51 13 13).

STAGE DE MUSIQUE

L'artiste bisontin œuvrant sous le pseudonyme de Miqui O. met en place des stages de formation à la musique composée par ordinateur. Le prochain est une initiation tous publics au beatmaking pour se jeter dans l'eau du bain avant le grand plongeon. 27,28,29 février : pad, clavier midi, tuba et trois jours d'apnée et de création musicale avant restitution publique à La Rodia le 1^{er}

mars. Inscriptions : miquiholiday@gmail.com / 09 81 31 19 22.

LATINOAMERICALLI

L'association bisontine présente «passion cinéma entre amigos» le 16 février à Radio bip, 14 rue de la Viotte (Besançon). A 20h 30: «Femmes au bord de la crise de nerfs» un film de Pedro Almodóvar. Renseignement 03 81 53 70 44. Avec la carte avantages jeunes : 1 euro la place.

«LES MONOLOGUES DU VAGIN»

La pièce d'Eve Ensler est mise en scène par Isabelle Rattier avec Marie-Christine Barrault le 15 février au théâtre de Gray (03 84 65 69 03).

«LES MISÉRABLES»

Adapter le roman de Victor Hugo au théâtre ? C'est ce que tentent Jean Bellorini et Camille de la Guillonnière. Le 26 février à 18 au théâtre musical de Besançon (03 81 87 81 97).

FILM DE JEUNESSE

Le 12^e festival du film de jeunesse de Dole se déroulera en juillet prochain.

Comme d'habitude des séances découverte permettront à de jeunes réalisateurs de rencontrer le public et de diffuser leurs films. Si vous êtes réalisateur, vous avez jusqu'au 24 mars pour inscrire votre court métrage. Bulletin d'inscription sur <http://mjcddedole.chez.com/>

BRAHMS

L'Orchestre symphonique de Pontarlier joue Brahms le 7 février au théâtre musical de Besançon. Avec notamment des jeunes solistes issus du conservatoire national supérieur de Paris, promis au plus grand avenir : les frères Castro Balbi et le jeune jurassien Gérard Mortier. Réservation : sur place, Besançon Forum, lutherie Beaufort, Arènes Music.

«LE SONGE D'UNE NUIT D'ÉTÉ»

Shakespeare mis en scène par David Gauchard du 14 au 16 février, au Granit de Belfort (03 84 58 67 67).

«LA DÉBANDADE»

Concert du chœur d'hommes «la Débandade» le 17 février à l'église de Serre les Sapins (Doubs) à 20h30 au profit de l'association Souvi qui réunit

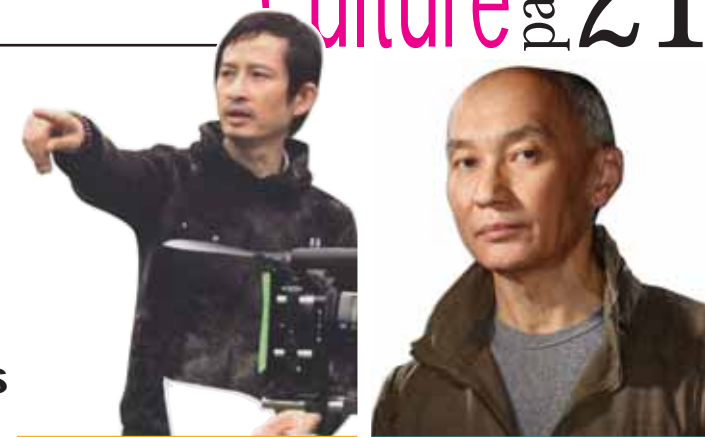
Vesoul capitale des cinémas d'Asie

18^e édition du festival international du 14 au 21 février. 90 films programmés en présence de 4 réalisateurs majeurs.

Kore Eda Hirokazu, Atiq Rahimi, Tran Anh Hung, Ermek Shinarbaev : c'est le carré d'as que Martine et Jean-Marc Théroutanne ont réussi à faire venir en Haute-Saône pour une 18^e édition qui s'annonce somptueuse. Ces noms parlent aux cinéphiles mais le grand public a tout intérêt à mieux les connaître. Le premier est un cinéaste japonais œuvrant à la fois dans le documentaire et la fiction. Sans avoir froid aux yeux : plusieurs de ses documentaires ont défrayé la chronique, en abordant le racisme anti-coréen au Japon ou le premier séropositif de l'île. Ses fictions ne font pas non plus dans la dentelle, abordant le suicide d'un être cher, la vie d'adolescents après la disparition de proches dans le massacre collectif d'une secte

ou une fratrie d'enfants abandonnés. Pour ses 50 ans, le réalisateur recevra un cyclo d'or d'honneur. Tous ses films (dont 7 inédits) seront projetés, y compris le dernier, «I wish» en première française. Le second sera là en tant que président du jury. Écrivain et cinéaste afghan, il est plus connu pour avoir reçu le prix Goncourt en 2008 (pour «Pierre de patience») que pour son unique réalisation, «Terre et cendres». Le troisième est un cinéaste vietnamien à la carrière internationale : réfugié en France en 1975, il est l'auteur d'une trilogie vietnamienne puis d'un thriller «occidental» et enfin d'une adaptation de l'écrivain japonais Haruki Murakami («la Ballade de l'impossible»). Enfin le quatrième représente le cinéma du kazakhstan auquel le Fica va consacrer un cycle

de 20 films dont 15 inédits. Le fruit d'un prodigieux travail de recherche puisque le public aura l'occasion de voir des films de 1938 à aujourd'hui. Parmi lesquels, deux œuvres d'Ermek Shinarbaev : «Ma vie sur le bicorne» (Léopard d'or à Locarno en 1989) et «Lettres à un ange» (2008). Avec ça, on retrouve les habituelles rubriques : compétitions longs métrages de fiction et documentaire avec 17 films inédits en France dont un «Tibétain («the Sun beaten path» de Sonthar Gyal) et une recherche de Catherine Peix sur «les Origines de la pomme» (le fruit viendrait du Kazakhstan...), une section thématique abordant les brûlures de l'histoire, deux regards occidentaux sur l'Asie, et des soirées, des expos, des séances jeune public décentralisées, des mangas, des actions de sensibilisation. Parmi



Tran Anh Hung



Ermek Shinarbaev



Kore Eda Hirokazu



Atiq Rahimi



elles, on pourra voir «Un work in progress avec Jocelyne Saab» : cette documentariste libanaise a travaillé avec un professeur de lettres du lycée Belin, Pascal Truchet, et ses élèves de seconde qui sont passés de l'autre côté de la caméra. Le tout en présence de 30 inter-

venants de toutes origines. S.P.

Renseignements : Festival International des Cinémas d'Asie 25 rue du docteur Doillon 70000 Vesoul (03 84 76 55 82, festival.vesoul@wanadoo.fr, www.cinemas-asie.com)

ILS CRÉENT EN FRANCHE-COMTÉ MADJIVE

Formé en 2008 à Besançon, Madjive a sorti en 2011 son premier album. Le 12 titres «Ready-made rock» va droit aux fondamentaux du rock éternel (du moins depuis les années 50) et se révèle digne de ceux que le groupe cite sur son blog : Sonics, Clash, Hives, pour traverser les époques. C'est direct, brut,

décoffré, ça frôle le red hot («Into the jive») et ça envoie sans fioriture («Heal it»). Autre bon point : ils n'ont pas l'air de trop aimer l'indie rock bobo parisien. Infos : www.madjive.fr Contacts : madjive@hotmail.com / maximise_records@live.fr



des étudiants motivés par un projet humanitaire au Vietnam et au Cambodge.

au théâtre de Montbéliard le 17 février (0805 710 700).

et le corps» avec Alexandre Tournier, les 11 et 12 février, au CCSRB : découverte du jeu corporel. «Le théâtre et le texte» avec Manuelle Lotz, les 18 et 19 février, au CCSRB : initiation à l'interprétation. Inscriptions, 03 84 22 04 38

«PETITES HISTOIRES DE LA FOLIE ORDINAIRE»

Petr Zelenka est un auteur et cinéaste tchèque. Le collectif Drao met en scène ce texte du 7 au 9 février au Nouveau théâtre de Besançon : Pierre se réveille un matin et ne se souvient de rien après avoir trop bu la veille. Débuté un voyage au pays de la folie ordinaire. Renseignements, 03 81 88 55 11.

«LA COMPAGNIE DES SPECTRES»

Zabou Breitman dans une pièce de Lydie Salvyre le 7 février au théâtre Edwige Feuillère à Vesoul (03 84 75 40 66).

«TOUTE LIBERTÉ»

Quatre nouvelles sur ce qui fait courir les hommes et les femmes. Dans ce récit fragmentaire de Philippe Rault, où le réel côtoie l'imaginaire, une femme règle ses comptes, un homme paie de sa vie sa légèreté, d'autres êtres se croisent et s'aiment autour d'histoires d'argent. Le 3 février à la Fabrique de Dole (03 84 86 03 03).

«8 760 HEURES»

Soit une année : le spectacle conçu par Alexis Armengol retrace 12 mois de la vie d'un trentenaire ordinaire en mêlant théâtre, chant, performance, vidéo. Les 8 et 9 février au théâtre Granit, Belfort (03 84 58 67 67).

DANSE

«Pudique acide / extasis» : Mathilde Monnier et Jean-François Duroure sont

SÉLECTION TOPO 10 RENDEZ-VOUS EN FÉVRIER

• **Alfred Massai** (chanson) le 2 à Besançon (Petit théâtre de la Bouloie, 03 81 48 46 61). Gratuit pour les étudiants.

• **Cotton Belly's + Hobo Blues + The Nasty Habits** (blues) le 4 à Héricourt (Catering café)

• **Aldebert + Catfish** (chanson) le 4 au Moulin de Brainans (03 84 37 50 40)

• **Gilby Clarke + Badmouth + Blacksheep** (metal) le 10 à Montbéliard (Atelier des Mòles, www.atelier-des-moles.com)

• **Thomas Dutronc** (chanson) le 11 à Dole (la Commanderie, 03 84 86 03 03)

• **Khalid K** (one man show polyphonique) le 11 à Vesoul (théâtre Edwige Feuillère, 03 84 75 40 66), le 17 à Dole (théâtre, 03 84 86 03 03)

• **Lili Ortega + Kitty, Daisy and Lewis + Possessed By Paul James** (vintage rock) le 23 à Besançon ((Rodia, 03 81 87 86 00)

• **Izia** (chanson) le 24 à Besançon (Rodia, 03 81 87 86 00)

• **Aucan et Picore** (electro-noise) le 24 à Belfort (Poudrière, 03 84 58 11 77), le 25 au Moulin de Brainans (03 84 37 50 40)

• **Burning Heads + The Rebel Assholes** (punk) le 25 à Belfort (Poudrière, 03 84 58 11 77)

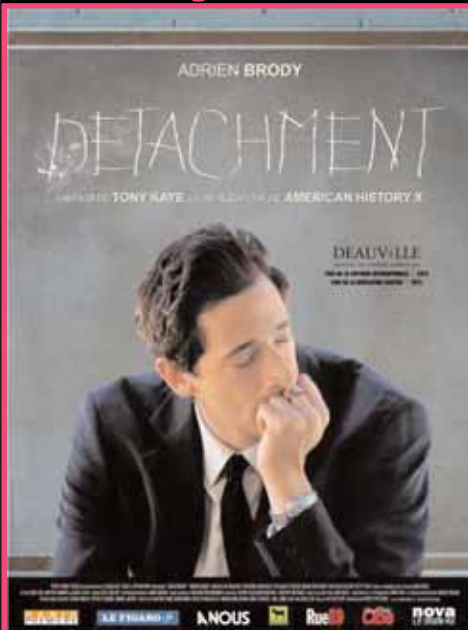
SÉJOURS 9-15 ANS CRÉATION CINÉMA

Du 23 au 27 avril, le centre d'animation Folle-Avoine propose un séjour création d'un film vidéo pour mettre en lumière les qualités d'expression et de création de chacun. Au programme, jeux d'expression théâtrale, jeux de scène, création d'un scénario, de costumes, de décors, mise en scène, jeu d'acteur, montage du film, création de l'affiche du film, activités de détente. Tarif : 200 euros /jeune (5 jours/4nuits). Renseignements : Folle-avoine, 70230 Bouhans-les-Montbozon (03 84 92 34 44, ass.folleavoine.free.fr)

Cinéma

>>> EN FÉVRIER avec la carte Avantages jeunes

Besançon - Victor Hugo / 4€ / www.cinemavictorhugo.fr



«Detachment»

Prof remplaçant, Henry Barthes arrive dans un lycée difficile de la banlieue new-yorkaise... Tony Kaye continue à ancrer ses films dans la réalité sociale : après le racisme («American history X») ou l'avortement («Lake of fire»), c'est l'éducation difficile qui est ici l'objet de son attention.

Drame américain (1 h 37) de Tony Kaye, avec Adrien Brody, Marcia Gay Harden, James Caan... A partir du 1er février en VO au cinéma Victor Hugo



«Une bouteille à la mer»

17 ans, âge des premières pour Tal comme pour toutes les jeunes filles. Mais pour cette française installée à Jérusalem, il n'y a pas qu'amours et sorties : le terrorisme est aussi présent. Peu décidée à se résigner, elle jette un message de paix à la mer. Un mystérieux "Gazaman" lui répond.

Drame français (1 h 39) de Thierry Binisti avec Agathe Bonitzer, Mahmoud Shalaby, Hiam Abbass... A partir du 8 février au cinéma Victor Hugo.

Montbéliard - Colisée / 4€



«La Vérité si je mens ! 3»

Revoilà la petite bande sympathique du Sentier, pour un 3^e épisode toujours dirigé par Thomas Gilou et scénarisé par la paire Bitton-Munz. La même équipe (avec le retour de Vincent Elbaz) pour la même optique : offrir un moment de détente bon enfant, sans autre prétention que faire rire.

Comédie française (1 h 59) de Thomas Gilou avec Richard Anconina, José Garcia, Bruno Solo... A partir du 1er février au Colisée.



«La Dame de fer»

Pour jouer l'un des personnages politiques les plus marquants de la fin du XX^e siècle, il fallait bien une actrice de la trempe de Meryl Streep. Phyllida Lloyd a voulu un film apolitique, concentré sur le caractère de la dame en question : dur, intransigeant, autoritaire.

Biopic britannique (1 h 44) de Phyllida Lloyd avec Meryl Streep, Jim Broadbent, Susan Brown... A partir du 22 février en VO au Colisée

Belfort / Pathé / 4€50



«Sur la planche»

Tanger, aujourd'hui. Quatre jeunes femmes de vingt ans travaillent pour survivre le jour et vivent la nuit. Ouvrières, elles sont réparties en deux castes : les textiles et les crevettes. Leur obsession : bouger. De l'aube à la nuit la cadence est effrénée. Temps, espace et sommeil sont rares. Petites bricoleuses de l'urgence qui travaillent les hommes et les maisons vides. Ainsi va la course folle de Badia, Imane, Asma et Nawal...

Drame français (1 h 46) de Leïla Kilani avec Soufya Issami, Mouna Bahmad, Nouzha Akel... A partir du 1er février au Pathé Belfort



Horaires sur www.jeunes-fc.com. Réductions valables tant que les films sont à l'affiche.

Transjurassienne

– Lamoura /Mouthe / 11 et 12 février –



www.transjurassienne.com



E vènement mondialement réputé depuis 1979, la «Transju» réunit élites internationales, médaillés olympiques et amateurs autour du ski de fond. Course longue distance la plus populaire de France, elle accueille

7 000 concurrents de 7 à 85 ans mais aussi 1 000 bénévoles et 15 000 spectateurs venus assister à 4 courses en plus de la Transjurassienne 76 km, dont le départ est programmé le 12 à 8 h 30. **Informations et inscriptions :** www.transjurassienne.com

Besancourt

– Besançon, 31 janvier au 4 février –

Pendant 5 jours, Besançon est le centre du court métrage, cet exercice de style stimulant mais trop peu médiatisé. «Les propositions du format court répondent très clairement à des impératifs d'originalités, de qualités artistiques et de diversités techniques et thématiques». L'association Besancourt organise la 5^e édition du festival du même nom du 31 janvier au 4 février. Au programme : séances de films en compétition, projections thématiques, moments de convivialité et remise de récompenses dans diverses catégories. Nouveauté de cette édition, les projections sont organisées chaque jour dans différents quartiers de la ville. Elles sont gratuites sauf celles du samedi 4.

Infos sur www.besancourt.fr



JEUNES QUI OSENT

Créatif, inventif, dynamique...

Plus de 100 000 € de dotation

Jusqu'à 4 000 € de subvention par projet

Parce qu'elle me soutient dans mes projets

Cma Banque

Vous êtes de ceux qui osent mettre en pratique leurs idées ! Mais vous ne savez pas comment vous y prendre ? Le Crédit Mutuel aide les jeunes de 16 à 25 ans ayant un projet humanitaire, culturel, musical, sportif, écologique...

Renseignements et règlement auprès de votre Caisse de Crédit Mutuel ou sur <http://jeunesqui osent.creditmutuel.fr>.

Crédit Mutuel
LA banque à qui parler